



ຄະນະພັດທະນາຊຸມນະບົດ ແລະ ລຶບລ້າງຄວາມທຸກຍາກຂັ້ນສູນກາງ (ຄພທສ)
ກອງທຶນຫລຸດຜ່ອນຄວາມທຸກຍາກ 2- ໄລຍະເພີ່ມທຶນ

ກອບການຄຸ້ມຄອງດ້ານສັງຄົມ
ແລະ ສິ່ງແວດລ້ອມ (ESMF)



ສາທາລະນະລັດ ປະຊາທິປະໄຕ ປະຊາຊົນລາວ
ສັນຕິພາບ ເອກະລາດ ປະຊາທິປະໄຕ ເອກະພາບ ວັດທະນາຖາວອນ



ກອງທຶນຫຼຸດຜ່ອນຄວາມທຸກຍາກ 2-ໄລຍະເພີ່ມທຶນ

ກອບການຄຸ້ມຄອງດ້ານສັງຄົມ ແລະ ສິ່ງແວດລ້ອມ

ຮ່າງສຸດທ້າຍ, ກຸມພາ 2015

ສາລະບານ

ພາກສະເໜີ.....	1
ພາກທີ I: ລາຍລະອຽດຂອງໂຄງການ.....	3
ພາກທີ II: ນະໂຍບາຍ ແລະ ລະບຽບຫຼັກການ	6
ນະໂຍບາຍປ້ອງກັນຂອງທະນາຄານໂລກ ວ່າດ້ວຍ ການປະເມີນດ້ານສິ່ງແວດລ້ອມ (ຫົວຂໍ້ 4.01)	6
ນະໂຍບາຍປ້ອງກັນຂອງທະນາຄານໂລກ ວ່າດ້ວຍ ການຢູ່ອາໄສຕາມທຳມະຊາດ (ຫົວຂໍ້ 4.04)	6
ນະໂຍບາຍປ້ອງກັນຂອງທະນາຄານໂລກ ວ່າດ້ວຍ ການຍົກຍ້າຍຖິ່ນຖານແບບສະໝັກໃຈ (ຫົວຂໍ້ 4.12)	7
ນະໂຍບາຍປ້ອງກັນຂອງທະນາຄານໂລກ ວ່າດ້ວຍ ປະຊາຊົນທ້ອງຖິ່ນ (ຫົວຂໍ້ 4.10)	8
ນະໂຍບາຍປ້ອງກັນຂອງທະນາຄານໂລກ ວ່າດ້ວຍ ທາງນໍ້າສາກົນ (ຫົວຂໍ້ 7.50).....	8
ລະບຽບຫຼັກການຂອງລັດຖະບານກ່ຽວກັບ EIA	8
ນະໂຍບາຍລັດຖະບານ, ລະບຽບຫຼັກການ ແລະ ບົດແນະນຳ ວ່າດ້ວຍສິດຄອບຄອງທີ່ດິນ ແລະ ການຍົກຍ້າຍຖິ່ນຖານ	9
ນະໂຍບາຍລັດຖະບານ ແລະ ລະບຽບຫຼັກການ ວ່າດ້ວຍຊົນເຜົ່າ.....	10
ໂຄງການຄຸ້ມຄອງການຈັດຕັ້ງປະຕິບັດ	11
ເງື່ອນໄຂກໍ່ໃຫ້ເກີດຜົນກະທົບດ້ານລົບ	24
ຄວາມຕ້ອງການດ້ານມາດຕະການໃນການ ຫຼຸດຜ່ອນຄວາມສ່ຽງ.....	24
ໝາຍເຫດ.....	24
ການຝຶກອົບຮົມການປ້ອງກັນ	30
ງົບປະມານ	30

ຄຳສັບຫຍໍ້

CD	ພັດທະນາຊຸມຊົນ
CDD	ການພັດທະນາທີ່ຂັບເຄື່ອນໂດຍຊຸມຊົນເອງ
CRPF	ກອບນະໂຍບາຍການທົດແທນຄື ແລະ ການຍົກຍ້າຍຖິ່ນຖານ
DSPPPO	ແບບຟອມສັງລວມບຸລິມະສິດຄວາມຕ້ອງການຂອງກຸ່ມບ້ານຢູ່ຂັ້ນເມືອງ
DRM	ການຄຸ້ມຄອງຄວາມສ່ຽງດ້ານໄພພິບັດທາງທຳມະຊາດ
ECOP	ມາດຕະຖານທາງດ້ານສິ່ງແວດລ້ອມ
EG	ກຸ່ມຊົນເຜົ່າ
EGDP	ແຜນການພັດທະນາກຸ່ມເຜົ່າຊົນ
EGDF	ກອບວຽກການພັດທະນາກຸ່ມຊົນເຜົ່າ
EGPF	ກອບນະໂຍບາຍກຸ່ມຊົນເຜົ່າ
EIA	ການປະເມີນຜົນກະທົບທາງດ້ານສິ່ງແວດລ້ອມ
EMP	ແຜນການຄຸ້ມຄອງສິ່ງແວດລ້ອມ
ESMF	ກອບການຄຸ້ມຄອງດ້ານສັງຄົມ ແລະ ສິ່ງແວດລ້ອມ
EU	ພະແນກວິສະວະກຳ
FRALA	ກອບວຽກສຳລັບການຍົກຍ້າຍຖິ່ນຖານ ແລະ ສິດຄອບຄອງທີ່ດິນ ຫຼື ຊັບສິນ
FRM	ກົນໄກສະດງຄຳຄິດເຫັນ ແລະ ແກ້ໄຂບັນຫາ
FRC	ຄະນະກຳມະການສະແດງຄຳຄິດເຫັນ ແລະ ແກ້ໄຂບັນຫາ
IEC	ຂໍ້ມູນ-ຂ່າວສານ, ການສຶກສາ ແລະ ປະຊາສຳພັນ
IEE	ການກວດສອບການປະເມີນຜົນເບື້ອງຕົ້ນ
ISPPF	ແບບຟອມບົດສະເໜີໂຄງການຍ່ອຍດ້ານພື້ນຖານໂຄງລ່າງ
JSDF	ກອງທຶນພັດທະນາສັງຄົມຂອງປະເທດຍີ່ປຸ່ນ
KSPPO	ແບບຟອມສັງລວມບຸລິມະສິດຄວາມຕ້ອງການຂອງກຸ່ມບ້ານ
LA	ສິດຄອບຄອງທີ່ດິນ
LARAP	ສິດຄອບຄອງທີ່ດິນ/ແຜນວຽກການຍົກຍ້າຍຖິ່ນຖານ
LA/RR	ສິດຄອບຄອງທີ່ດິນ/ບົດລາຍງານການຍົກຍ້າຍຖິ່ນຖານ
M&E	ການຕິດຕາມ ແລະ ປະເມີນຜົນ
MIS	ລະບົບການຄຸ້ມຄອງຂໍ້ມູນ-ຂ່າວສານ
MRC	ຄະນະກຳມະການແມ່ນ້ຳຂອງ
NTFP	ເຄື່ອງປ່າຂອງດົງ
OAs	ສັດນ້ຳຊະນິດອື່ນໆ
O&M	ການຄຸ້ມຄອງນ້ຳໃຊ້ ແລະ ບູລະນະສ້ອມແປງ
OP	ນະໂຍບາຍການດຳເນີນງານ (ຂອງທະນາຄານໂລກ)
POM	ຄູ່ມືການຈັດຕັ້ງປະຕິບັດຂອງໂຄງການ

ກອບການຄຸ້ມຄອງດ້ານສັງຄົມ ແລະ ສິ່ງແວດລ້ອມ (ESMF)

ກອງທຶນຫຼຸດຜ່ອນຄວາມທຸກຍາກ 2-ໄລຍະເພີ່ມທຶນ

PAP	ບຸກຄົນທີ່ຖືກຜົນກະທົບຈາກໂຄງການ
PDO	ຈຸດປະສົງຂອງການພັດທະນາໂຄງການ
PMO	ຫ້ອງວ່າການສຳນັກງານນາຍົກລັດຖະມົນຕີ
PMP	ແຜນການຄຸ້ມຄອງຢາປາບສັດຕູພືດ
PMT	ຄະນະບໍລິຫານໂຄງການ (ຫ້ອງການ PRF ສູນກາງ)
PRF	ກອງທຶນຫຼຸດຜ່ອນຄວາມທຸກຍາກ
PRF I	ກອງທຶນຫຼຸດຜ່ອນຄວາມທຸກຍາກໄລຍະທີ 1
PRF II	ກອງທຶນຫຼຸດຜ່ອນຄວາມທຸກຍາກໄລຍະທີ 2
RAP	ແຜນວຽກການຍົກຍ້າຍຖິ່ນຖານ
SESG	ບົດແນະນຳການປ້ອງກັນດ້ານສັງຄົມ ແລະ ສິ່ງແວດລ້ອມ
SPPF	ແບບຟອມບົດສະເໜີໂຄງການຍ່ອຍ
TSPPF	ແບບຟອມບົດສະເໜີໂຄງການຍ່ອຍດ້ານຝຶກອົບຮົມ
UXO	ລະເບີດທີ່ຍັງບໍ່ທັນແຕກ
VNPA	ການປະເມີນບຸລິມະສິດຄວາມຕ້ອງການຂັ້ນບ້ານ
WB	ທະນາຄານໂລກ
WREA	ອົງການບໍລິຫານຊັບພະຍາກອນນ້ຳ ແລະ ສິ່ງແວດລ້ອມ

ພາກສະເໜີ

ການຈັດຕັ້ງປະຕິບັດຂອງກອງທຶນຫຼຸດຜ່ອນຄວາມທຸກຍາກ 2-ໄລຍະທີ1 ກຳລັງຄືບໜ້າໄປດ້ວຍດີ. ໂຄງການໄດ້ປັບປຸງການເຂົ້າເຖິງ ແລະ ນຳໃຊ້ບັນດາໂຄງລ່າງພື້ນຖານ ແລະ ການບໍລິການ ຂອງປະຊາຊົນຜູ້ທຸກຍາກຢູ່ຊົນນະບົດຫຼາຍກວ່າ 450,000 ຄົນ ທີ່ນອນໃນປະມານ 850 ບ້ານ, ໂດຍສະໜອງງົບປະມານໃຫ້ແກ່ 1,000 ກວ່າໂຄງການຍ່ອຍ. ປະມານເຄິ່ງໜຶ່ງຂອງທີ່ຜູ້ໄດ້ຮັບຜົນປະໂຫຍດໂດຍກົງທັງໝົດແມ່ນແມ່ຍິງ ແລະ ປະມານ 70% ແມ່ນຊົນເຜົ່າ. ທາງດ້ານການຄຸ້ມຄອງນຳໃຊ້ ແລະ ຄວາມຍືນຍົງ ແລະ ການບໍລິການບັນດາໂຄງການຍ່ອຍທີ່ໄດ້ກຳລັງສຳເລັດຢູ່ໃນໄລຍະສອງສາມປີຜ່ານມານັ້ນ ເຫັນວ່າກຳລັງຖືກນຳໃຊ້ ແລະ ມີການບຳລຸງຮັກສາໄດ້ເປັນຢ່າງດີພໍສົມຄວນ ແລະ ຜູ້ໄດ້ຮັບຜົນປະໂຫຍດກໍມີຄວາມເພິ່ງພໍໃຈສູງເຖິງ 80%. ສ່ວນການໃຊ້ຈ່າຍງົບ ປະມານນັ້ນປະຈຸບັນແມ່ນບັນລຸແລ້ວ 91%.

ອີງໃສ່ຜົນໄດ້ຮັບທາງບວກດັ່ງທີ່ໄດ້ກ່າວມາຂ້າງເທິງນັ້ນ, ລັດຖະບານລາວໄດ້ຮຽກຮ້ອງໃຫ້ທະນາຄານໂລກ ສະໜອງທາງດ້ານການເງິນຈຳນວນ 11 ລ້ານໂດລາສະຫະລັດ¹ ເພື່ອຫຼີກລ້ຽງການປົດໂຄງການຢູ່ຂັ້ນທ້ອງຖິ່ນກ່ອນກຳນົດເວລາ ແລະ ຮັກສາຄວາມອາດສາມາດໃນການຈັດຕັ້ງປະຕິບັດ ຂອງ ກອງທຶນຫຼຸດຜ່ອນຢູ່ 10 ແຂວງ ທລຍ ກຳລັງຈັດຕັ້ງປະຕິບັດຢູ່ໃນປະຈຸບັນ. ຈາກການວາງແຜນໃນເບື້ອງຕົ້ນນັ້ນ ຖ້າການຈັດຕັ້ງປະຕິບັດວຽກງານ ທລຍ ມີຄວາມຄືບໜ້າຄືໃນໄລຍະປະຈຸບັນ, ຈະເຮັດໃຫ້ບັນດາກິດຈະກຳທີ່ຖືກວາງແຜນໄວ້ທັງໝົດ ຂອງ 7 ໃນ 10 ແຂວງ ຈະສຳເລັດໃນເດືອນກັນຍາ ປີ 2015 ຖືວ່າສຳເລັດໄວກວ່າຄາດ ໝາຍ 1 ປີກ່ອນວັນສິ້ນສຸດໂຄງການ. ຖ້າຫາກບໍ່ມີການປະກອບສ່ວນທຶນເພີ່ມຕື່ມ, ກໍຈະເຮັດໃຫ້ມີການຫຼຸດຂະໜາດໜ້າວຽກງານຂອງ ທລຍ 2 ລົງ ແລະ ພະນັກງານກໍຈະມີຖືກຫຼຸດລົງເຊັ່ນກັນຢູ່ໃນຫຼາຍແຂວງ. ນອກກອງທຶນຫຼຸດຜ່ອນຄວາມທຸກຍາກນີ້ ຖ້າຫາກການສິ້ນສຸດວຽກງານ ທລຍ 2 ກໍຈະສົ່ງຜົນເສຍຫາຍຢ່າງໃຫຍ່ຫຼວງຕໍ່ຄວາມອາດສາມາດຂອງການຈັດຕັ້ງປະຕິບັດທີ່ມີຢູ່ຂັ້ນທ້ອງຖິ່ນ ແລະ ກໍໃຫ້ເກີດຊ່ອງຫວ່າງໃນການເລີ່ມຕົ້ນການລົງທຶນສຳອີກໃນຕໍ່ໜ້າ. ການຂໍທຶນເພີ່ມຕື່ມສຳລັບ ທລຍ ໄດ້ຖືກຕອບສະໜອງ ດັ່ງນັ້ນບັນດາກິດຈະກຳຂອງ ທລຍ 2 ສາມາດສືບຕໍ່ຈັດຕັ້ງປະຕິບັດ ແລະ ຄວາມສາມາດໃນການຈັດຕັ້ງປະຕິບັດຂອງພະນັກງານ ທລຍ ຢູ່ 10 ແຂວງກໍຈະໄດ້ຖືກຮັກສາ, ໃນຄະນະດຽວກັນ ກໍຍັງເປັນການປະກອບສ່ວນປັບປຸງການເຂົ້າເຖິງການບໍລິການດ້ານພື້ນຖານໂຄງລ່າງທີ່ຈຳເປັນຂອງຜູ້ທຸກຍາກຢູ່ໃນເຂດຊົນນະບົດທ່າງໂກສອກຫລີກ ໂດຍສະເພາະຢູ່ໃນບ້ານເຊິ່ງກອງທຶນຫຼຸດຜ່ອນຄວາມທຸກຍາກ ຍັງບໍ່ທັນໄດ້ຮັບການເຂົ້າເຖິງ ແລະ ຊ່ວຍເຫລືອຜ່ານມາ.

ຢູ່ໃນໄລຍະເພີ່ມທຶນ ທະນາຄານໂລກ ຍັງຈັດໂຄງການຫຼຸດຜ່ອນຄວາມທຸກຍາກ ເປັນ “ປະເພດ B” ໃນດ້ານສິ່ງແວດລ້ອມ, ແລະ ມີ 4 ນະໂຍບາຍທີ່ຈັດຕັ້ງປະຕິບັດຢູ່ໃນ ທລຍ 2-ໄລຍະທີ 1 ແລະ ຈະສືບຕໍ່ຈັດຕັ້ງປະຕິບັດຢູ່ໃນ ທລຍ-ໄລຍະເພີ່ມທຶນ ໃນນັ້ນລວມມີ: ການປະເມີນດ້ານສິ່ງແວດລ້ອມ (ຫົວຂໍ້ 4.01); ກາໄຫວບຄຸມຢາປາບສັດຕູພືດ (ຫົວຂໍ້ 4.09); ໄຫວບຄຸມຄຸ້ມຄອງ ຄົນທ້ອງຖິ່ນ (ຫົວຂໍ້ 4.10) ແລະ ການຍົກຍ້າຍຖິ່ນຖານໂດຍບໍ່ສະໝັກໃຈ (ຫົວຂໍ້ 4.12). ພາຍໃຕ້ກອງທຶນອາຊຽນ ມີ 2 ນະໂຍບາຍໃໝ່ຕື່ມ ໄດ້ຮັບການລິເລີ່ມຈັດຕັ້ງປະຕິບັດ ເຊັ່ນ: ການອາໄສຢູ່ແບບທຳມະຊາດ (ຫົວຂໍ້ 4.04) ແລະ ທາງນ້ຳສາກົນ (ຫົວຂໍ້

¹ ຄາດວ່າອີງການພັດທະນາ ແລະ ການຮ່ວມມືຂອງປະເທດສະວິດສະແລນ (SDC) ອາດຍັງສະໜັບສະໜູນທຶນເປັນຈຳນວນເງິນ 4 ລ້ານ ໂດລາສະຫະລັດ.

7.50). ນັບຕັ້ງແຕ່ກອງທຶນຫຼຸດຜ່ອນຄວາມທຸກຍາກ. ທລຍ 2-ໄລຍະເພີ່ມທຶນ ອາດຈະສະໜອງທາງດ້ານການເງິນໃຫ້ແກ່ໂຄງການຍ່ອຍໃນບັນດາບ້ານທີ່ຕັ້ງຢູ່ໃນເຂດປ້ອງກັນ ແລະ ປະເພດໂຄງການຍ່ອຍເຫຼົ່ານັ້ນ ອາດຈະແມ່ນການກໍ່ສ້າງ ຫຼື ສ້ອມແປງລະບົບນໍ້າລືນ, ລະບົບຊົນລະປະທານ ຢູ່ເຂດສາຂາຂອງແມ່ນໍ້າຂອງ ເຊິ່ງຖືກກຳນົດເປັນແມ່ນໍ້າສາກົນ. ມັນມີຄວາມເປັນໄປໄດ້ສູງວ່າບັນດາກິດຈະກຳຂອງ ທລຍ 2-ໄລຍະເພີ່ມທຶນ ອາດສ້າງຜົນກະທົບອັນພໍສົມຄວນ ເຊິ່ງຂັ້ນທ້ອງຖິ່ນບໍ່ອາດສາມາດຄຸ້ມຄອງໄດ້ ເພື່ອຫຼີກລ້ຽງບັນຫາດັ່ງກ່າວ ດັ່ງນັ້ນໂຄງການຍ່ອຍທີ່ຈະໃຫ້ການສະໜັບສະໜູນຈາກບ້ວງທຶນດັ່ງກ່າວ ຈຶ່ງເປັນໂຄງການຍ່ອຍຂະໜາດນ້ອຍ ໂດຍສະເລ່ຍ 43,000 ໂດລາສະຫະລັດ. ເຖິງຢ່າງໃດກໍຕາມ, ການເສຍສິດການຄອບຄອງທີ່ດິນ ຫຼື ຄວາມເສຍຫາຍດ້ານຊັບສິນອື່ນໆ ອາດຈະເຫັນໄດ້ໃນລະຫວ່າງການດຳເນີນການສຳຫລວດ-ອອກແບບ ໂດຍຜ່ານຂະບວນການມີສ່ວນຮ່ວມ. ເຖິງຢ່າງໃດກໍຕາມ, ຄວາມລະມັດລະວັງຕ້ອງໄດ້ຮັບການແນະນຳ, ຈະຕ້ອງເອົາໃຈໃສ່ໃນເວລາຈັດຕັ້ງປະຕິບັດ ທັງນີ້ເພື່ອຮັບປະກັນວ່າບໍ່ໃຫ້ເກີດຄວາມເສັຽຫາຍດັ່ງກ່າວ ໂດຍຕ້ອງໄດ້ແຈ້ງການໃຫ້ຊຸມຊົນຮັບຊາບກ່ອນລ່ວງໜ້າ, ຈາກນັ້ນຕ້ອງປຶກສາຫາລື ໂດຍການເຂົ້າຮ່ວມຂອງກຸ່ມຊົນເຜົ່າ ແລະ ຄະນະພັດທະນາບ້ານທີ່ໄດ້ສ້າງຕັ້ງຂຶ້ນ ອຳນາດການປົກຄອງບ້ານ ພາຍໃຕ້ການສະໜັບສະໜູນຂອງອຳນາດການປົກຄອງຂັ້ນທ້ອງ, ເພື່ອແລກປ່ຽນບັນຫາສະພາບແວດຖະກິດ ແລະ ສັງຄົມ ໃນປະຈຸບັນຂອງເຂົາເຈົ້າ.

ເພື່ອໃຫ້ການຈັດຕັ້ງປະຕິບັດ ສອດຄ່ອງກັບນະໂຍບາຍ ທົວຂໍ້ 4.01, 4.09, 4.10 ແລະ 4.12 ຈຶ່ງໄດ້ສ້າງເຄື່ອງມື ຫຼື ເອກະສານຂຶ້ນມາ 4 ສະບັບ² ສຳລັບກອງທຶນຫຼຸດຜ່ອນຄວາມທຸກຍາກໄລຍະເພີ່ມ ດັ່ງນີ້:

- ກອບນະໂຍບາຍການທົດແທນຄືນ ແລະ ການຍົກຍ້າຍຖິ່ນຖານ (CRPF),
- ກອບນະໂຍບາຍກ່ຽວກັບຊົນເຜົ່າ (EGPF),
- ກອບການຄຸ້ມຄອງທາງດ້ານສິ່ງແວດລ້ອມ ແລະ ສັງຄົມ (ESMF), ແລະ
- ແຜນການຄຸ້ມຄອງຢາປາບສັດຕູພືດທີ່ງ່າຍດາຍ (PMP).

ບັນດາເຄື່ອງມືການປ້ອງກັນຜົນກະທົບ ໄດ້ຖືກພັດທະນາຂຶ້ນສຳລັບ ທລຍ 2-ໄລຍະທີ 1 ແລະ ໄດ້ຮັບການປັບປຸງຄືນ ສຳລັບ ໄລຍະເພີ່ມທຶນ ທລຍ 2 ບົນພື້ນຖານແມ່ນອີງໃສ່ປະສົບປະການຂອງໂຄງການໄລຍະຜ່ານມາ ທັງນີ້ເພື່ອໃຫ້ສອດຄ່ອງກວ່າເກົ່າກັບບັນດາກິດຈະກຳ ທີ່ໄດ້ຮັບການຈັດຕັ້ງປະຕິບັດພາຍໃຕ້ທຶນສະໜັບສະໜູນເພີ່ມຕື່ມ. ເອກະສານທັງໝົດດັ່ງກ່າວນີ້ ມີຈຸດປະສົງເພື່ອແຈກຢາຍໃຫ້ທັງລະດັບສູນກາງ, ແຂວງ, ເມືອງ, ພາກສ່ວນກ່ຽວຂ້ອງຕ່າງໆເບື້ອງລັດ, ທຶມງານ ທລຍ, ທີ່ປຶກສາ, ພະນັກງານຂັ້ນບ້ານ, ຂັ້ນກຸ່ມບ້ານ, ອົງການຈັດຕັ້ງທາງສັງຄົມ, ພາກທຸລະກິດຕ່າງໆ, ບັນດາຜູ້ທີ່ໄດ້ຮັບຜົນປະໂຫຍດຢູ່ຂັ້ນທ້ອງຖິ່ນ ແລະ ບັນດາພາກສ່ວນຕ່າງໆທີ່ເຮັດວຽກງານນີ້ ພາຍໃຕ້ການຊ່ວຍເຫຼືອຂອງທະນາຄານໂລກ. ບັນດາໜ້າວຽກກ່ຽວກັບວຽກງານປ້ອງກັນຜົນກະທົບເຫຼົ່ານີ້ຈະໄດ້ເອົາເຊື່ອມສານເຂົ້າຢູ່ໃນຮອບວຽນຈັດຕັ້ງປະຕິບັດຂອງ ເຊັ່ນ: ການວາງແຜນ,

² ເອກະສານການປ້ອງກັນເຫຼົ່ານີ້ໄດ້ຖືກຄັດຕິດ (ທັງພາສາລາວ ແລະ ອັງກິດ) ໃນ Info Shop ຂອງທະນາຄານໂລກ ແລະ ຫ້ອງການ ທລຍ ໃນນະຄອນຫຼວງວຽງຈັນ, ແຂວງ, ເມືອງ, ບ້ານ ແລະ ທະນາຄານໂລກທີ່ນະຄອນຫຼວງວຽງຈັນ.

ການຄັດເລືອກໂຄງການຍ່ອຍ, ການອະນຸມັດ, ການຈັດຕັ້ງປະຕິບັດ, ການຕິດຕາມ ແລະ ປະເມີນຜົນຄວາມຄືບໜ້າການຈັດຕັ້ງປະຕິບັດໂຄງການຍ່ອຍ.

ພາກທີ I: ລາຍລະອຽດຂອງໂຄງການ

ໃນຊ່ວງ ທລຍ 2-ໄລຍະເພີ່ມທຶນນີ້ ຈະສືບຕໍ່ໃນການສະໜອງທຶນເຂົ້າໃສ່ໜ້າວຽກຫລັກໆ ເຊິ່ງນອນໃນຂົງເຂດຂະບວນການມີສ່ວນຮ່ວມ ແລະ ການພັດທະນາພື້ນຖານໂຄງລ່າງຂະໜາດນ້ອຍໃນຊຸມນະບົດ ທີ່ຖືກກຳນົດຂຶ້ນພາຍໃຕ້ຂະບວນການມີສ່ວນຮ່ວມ. ບັງທຶນເພີ່ມຕື່ມນີ້ ຍັງຈະໃຫ້ການສະໜັບສະໜູນກິດຈະກຳປັບປຸງຊີວິດການເປັນຢູ່ ເພື່ອຄຳປະກັນທາງດ້ານໂພຊະນາການ ເຊິ່ງໄດ້ຈັດຕັ້ງປະຕິບັດຜ່ານມາໂດຍ ທລຍ 2-ໄລຍະທີ່ 1 ແລ້ວ ໂດຍເປັນການສະໜັບສະໜູນດ້ານການເງິນຈາກກອງທຶນພັດທະນາສັງຄົມຂອງປະເທດຍີ່ປຸ່ນ (JSDF). ເຄື່ອງມືການປ້ອງກັນຜົນກະທົບທີ່ມີໃນປະຈຸບັນ ລວມເອົາບັນດາມາດຕະການເພື່ອຈຳກັດ ແລະ ຫຼຸດຜ່ອນຜົນກະທົບທາງລົບ ທີ່ອາດຈະເກີດຂຶ້ນຈາກກິດຈະກຳປັບປຸງຊີວິດການເປັນຢູ່ ເພື່ອຄຳປະກັນທາງດ້ານໂພຊະນາການ ດັ່ງທີ່ກ່າວມາຂ້າງເທິງນັ້ນ. ທຶນສະໜັບສະໜູນເພີ່ມຕື່ມ ຍັງຈະສະໜັບສະໜູນການປູກຝັງຈິດສຳນຶກໃຫ້ເກີດຄວາມຕ້ອງການໃນການສ້າງກິດຈະກຳທາງດ້ານສຸຂະສິກສາ ໂດຍກິດຈະກຳດັ່ງກ່າວນີ້ພາຍໃຕ້ການຮ່ວມມືກັບໂຄງການນໍ້າສະອາດ ແລະ ສຸຂະສິກສາ (SWP) ຊຶ່ງເບື້ອງຕົ້ນຈະໄດ້ເຮັດໂຄງການທົດລອງນຳກັນ ຢູ່ໃນ 40 ບ້ານທີ່ນອນໃນ 3 ແຂວງ.

ກິດຈະກຳສະເພາະ, ທີ່ທຶນສະໜັບສະໜູນເພີ່ມຕື່ມຈະໃຫ້ການສະໜັບສະໜູນມີດັ່ງລຸ່ມນີ້:

ຮ່ວງທີ 1 – ການຊ່ວຍເຫຼືອລ້າດ້ານການພັດທະນາຊຸມຊົນ

- ການວາງແຜນສຳລັບການພັດທະນາຊຸມຊົນ ແລະ ທ້ອງຖິ່ນ ຂັ້ນຕອນການວາງແຜນພັດທະນາຂອງກຸ່ມບ້ານຈະສືບຕໍ່ໄດ້ຮັບການຈັດຕັ້ງປະຕິບັດ ໃນລະຫວ່າງໄລຍະຂອງທຶນສະໜັບສະໜູນເພີ່ມຕື່ມນີ້ ພື້ນຖານແມ່ນອີງໃສ່ຮູບແບບແຕ່ລຸ່ມ - ຂຶ້ນເທິງ, ໂດຍເລີ່ມຕົ້ນຈາກກອງປະຊຸມວາງແຜນແບບມີສ່ວນຮ່ວມຂັ້ນບ້ານ. ແຜນພັດທະນາບ້ານຈະເຊື່ອມສານເຂົ້າຢູ່ແຜນພັດທະນາຂັ້ນກຸ່ມບ້ານ ໂດຍການເຂົ້າຮ່ວມຂອງຕົວແທນບ້ານ ທີ່ຖືກຄັດເລືອກມາຈາກແຕ່ລະບ້ານ. ດັ່ງທີ່ເຂົ້າໃຈແລ້ວວ່າຈຸດປະສົງຂອງກອງທຶນຫຼຸດຜ່ອນຄວາມທຸກຍາກແມ່ນເພື່ອມອບສິດໃຫ້ແກ່ຊຸມຊົນ, ສະນັ້ນຈະຕ້ອງໄດ້ເອົາໃຈໃສ່ ແມ່ນເພື່ອເພີ່ມທະວີການມີສ່ວນຮ່ວມຂອງຊາວບ້ານເຂົ້າໃນການວາງແຜນ, ການຈັດຕັ້ງປະຕິບັດ ແລະ ການຕິດຕາມກວດກາການຈັດຕັ້ງປະຕິບັດໂຄງການຍ່ອຍ. ຄວາມພະຍາຍາມດັ່ງກ່າວຈະໄດ້ສືບຕໍ່ເອົາໃຈໃສ່ຕື່ມອີກຢູ່ໃນໄລຍະເພີ່ມທຶນນີ້ ໂດຍສະເພາະເພີ່ມການເຂົ້າຮ່ວມຂອງຊົນເຜົ່າ ແລະ ແມ່ຍິງຕື່ມອີກ ແລະ ໂດຍສະເພາະຜູ້ທີ່ອາໄສຢູ່ຂັ້ນຄຸ້ມ/ໜ່ວຍຂອງບ້ານ, ຢູ່ໃນຂະບວນການວາງແຜນ ແລະ ຈັດຕັ້ງປະຕິບັດຂອງໂຄງການຍ່ອຍກໍເຊັ່ນດຽວກັນຕ້ອງຮັບປະກັນວ່າພວກເຂົາເຈົ້າໄດ້ຮັບຜົນປະໂຫຍດຈາກໂຄງການຍ່ອຍ.

ໂຄງການຍ່ອຍຂອງຊຸມຊົນ: ທຶນສະໜັບສະໜູນເພີ່ມຕື່ມ ຍັງຈະສືບຕໍ່ໃຫ້ທຶນບັນດາໂຄງການຍ່ອຍທີ່ຖືກກຳນົດໂດຍຊຸມຊົນເຈົ້າເອງ ພາຍໃຕ້ຂະບວນການມີສ່ວນຮ່ວມ. ພະນັກງານກອງທຶນຫຼຸດຜ່ອນຄວາມທຸກຍາກຂັ້ນເມືອງ, ອຳນາດການປົກຄອງຂັ້ນເມືອງ ແລະ ພະນັກງານຂະແໜງການທີ່ກ່ຽວຂ້ອງ ຈະເປັນຜູ້ຊ່ວຍເຫລືອທາງດ້ານເຕວິຊາການໃນການຮັບຮອງເອົາບົດສະເໜີໂຄງການຍ່ອຍຂອງຊຸມຊົນ. ມັນຖືກຄາດຫວັງວ່າທຶນສະໜັບສະໜູນເພີ່ມ

ຕື່ມນີ້ ຈະສະໜັບສະໜູນປະມານ 210 ໂຄງການຍ່ອຍ ໂດຍຈະແຈກຍາຍຢູ່ໃນ 7 ແຂວງເກົ່າ. ການພິຈາລະນາເພື່ອຕັດສິນໃຈຮັບຮອງເອົາໂຄງການຍ່ອຍເທື່ອສຸດທ້າຍ ຈະໄດ້ດຳເນີນໄປດ້ວຍຄວາມທີ່ໂປ່ງໃສ ໂດຍຄະນະກຳມະການຂັ້ນກຸ່ມບ້ານຂອງ ທລຍ (ເຊິ່ງປະກອບດ້ວຍຕົວແທນບ້ານຂອງແຕ່ລະບ້ານ) ອີງຕາມເງື່ອນໄຂທີ່ໄດ້ລະບຸໄວ້ຢູ່ໃນຄູ່ມືດຳເນີນໂຄງການ (POM) ສະບັບປັບປຸງ. ບັນດາໂຄງການຍ່ອຍນັ້ນຈະສືບຕໍ່ຮຽກຮ້ອງໃຫ້ສອດຄ່ອງກັບມາດຕະຖານຕ່າງໆຂອງຂະແໜງການທີ່ກ່ຽວຂ້ອງ, ເຊິ່ງໄດ້ລະບຸໄວ້ຢູ່ໃນຄູ່ມືລະບົບການຄຸ້ມຄອງຄຸນນະພາບໂຄງການຍ່ອຍ (QMS) ທີ່ໄດ້ຮັບການປັບປຸງ ແລະ ໄດ້ນຳໃຊ້ຢູ່ໃນໂຄງການ ທລຍ 2-ໄລຍະທີ່ 1 ຜ່ານມາ ແລະ ຍັງຈະຖືກນຳໃຊ້ພາຍໃຕ້ ທລຍ 2-ໄລຍະເພີ່ມທຶນ. ລະບົບການຄຸ້ມຄອງຄຸນນະພາບໂຄງການຍ່ອຍຖືກທົບທວນໂດຍຊ່ວຍຂານທະນາຄານໂລກ ແລະ ເຫັນວ່າມັນສອດຄ່ອງກັບເຄື່ອງມືປ້ອງກັນຜົນກະທົບຂອງໂຄງການ. ບັນດາກິດຈະກຳໄດ້ຮັບການສະໜັບສະໜູນທຶນ ພາຍໃຕ້ການຊ່ວຍເຫຼືອລ້າດັ່ງກ່າວຈະມີລັກສະນະເປີດກວ້າງ ຍົກເວັ້ນແຕ່ບາງກິດຈະກຳທີ່ນອນຢູ່ໃນລາຍການທີ່ບໍ່ສະໜັບສະໜູນໂດຍໂຄງການ³. ເພດານເງິນຊ່ວຍເຫຼືອລ້າຍ່ອຍ⁴ ສູງສຸດຈຳນວນ 60,000 ໂດລາສະຫະລັດ ແຕ່ກໍຂຶ້ນກັບເງິນທີ່ກຸ່ມບ້ານໄດ້ຮັບໃນແຕ່ລະປີ ແລະ ຈະສືບຕໍ່ຖືກນຳໃຊ້ພາຍໃຕ້ທຶນສະໜັບສະໜູນເພີ່ມຕື່ມ. ແຕ່ຈະສືບຕໍ່ເພື່ອເພີ່ມທະວີຄວາມສ່ຽງທີ່ອາດເກີດຂຶ້ນຈາກການລົງທຶນ ຂອງ ທລຍ. ການກວດກາພາກສະໜາມຈະສືບຕໍ່ຈັດຕັ້ງປະຕິບັດ ເພື່ອເລືອກໂຄງການຍ່ອຍ, ດຳເນີນການປະເມີນຄວາມສ່ຽງ ແລະ ໃຫ້ທິດແນະນຳເພື່ອຫຼີກລ້ຽງບັນຫາຄວາມສ່ຽງທີ່ອາດຈະເກີດຂຶ້ນ.

- ສົ່ງເສີມກິດຈະກຳປັບປຸງຊີວິດການເປັນຢູ່ ແລະ ໂພຊະນາການ: ທຶນສະໜັບສະໜູນເພີ່ມຕື່ມຈະໃຫ້ທຶນສະໜັບສະໜູນບັນດາກິດຈະກຳ ເພື່ອສົ່ງເສີມປັບປຸງຊີວິດການເປັນຢູ່ ແລະ ໂພຊະນາການຢູ່ໃນບັນດາບ້ານເປົ້າໝາຍຂອງ ທລຍ ພາຍໃຕ້ໂຄງການທົດລອງປັບປຸງຊີວິດການເປັນຢູ່ ເພື່ອຄຳປະກັນທາງດ້ານໂພຊະນາການ (LONG) ເຊິ່ງໄດ້ຮັບການສະໜັບສະໜູນທຶນໂດຍກອງທຶນພັດທະນາສັງຄົມຂອງປະເທດຍີ່ປຸ່ນ (JSDF)⁵. ພາຍໃຕ້ທຶນບ້ວງນີ້ຈະສະໜອງການຊ່ວຍເຫຼືອລ້າ (<\$100 ຕໍ່ສະມາຊິກ) ເຊັ່ນດຽວກັບການສືບຕໍ່ແນະນຳທາງດ້ານວິຊາການ ໃຫ້ແກ່ກຸ່ມຊ່ວຍເຫຼືອເຊິ່ງກັນ (SHG) ແລະ “ສະໂມສອນໂພຊະນາການຂອງບ້ານ” (VNC) ທີ່ນອນໃນ 8 ເມືອງ (ລວມທັງ 4 ເມືອງ ທີ່ຈະຂະຫຍາຍໃໝ່) ເພື່ອຊ່ວຍເຫຼືອລະດັບຄອບຄົວ ໃນການລິເລີ່ມກິດຈະກຳປັບປຸງຊີວິດການເປັນຢູ່ຂະໜາດໜ້ອຍເຊັ່ນ: ການລ້ຽງສັດນ້ອຍ ແລະ ການເຮັດສວນຄົວຂອງຊາວບ້ານ ແລະ ນອກຈາກນັ້ນຈະສະໜັບສະໜູນກິດຈະກຳການປຸງແຕ່ງອາຫານການເວັ້ນໃຫ້ແກ່ເດັກເກີດໃໝ່ ແລະ ໃຫ້ຄວາມຮູ້ທາງດ້ານໂພຊະນາການ ໃຫ້ແກ່ແມ່ຖືພາມານທີ່ຂາດສານອາຫານ. ຈຳນວນບ້ານທັງໝົດຄາດວ່າຈະໄດ້ຮັບການສະໜັບສະໜູນ ພາຍໃຕ້ທຶນສະໜັບສະໜູນເພີ່ມຕື່ມຈະມີປະມານ 100 ບ້ານ. ການຊ່ວຍເຫຼືອລ້າທາງດ້ານປັບປຸງຊີວິດການເປັນຢູ່ ແມ່ນໄດ້ຖືກນຳໃຊ້ສຳລັບການຜະລິດການລ້ຽງສັດຂະໜາດນ້ອຍ (ລ້ຽງໝູ, ລ້ຽງເປັດ, ລ້ຽງໄກ່, ລ້ຽງປາ ແລະ ອື່ນໆ) ຊຶ່ງສ່ວນຫລາຍຈະແມ່ນການບໍລິໂພກພາຍໃນຄອບຄົວຢູ່ໃນຊຸມຊົນລວມທັງສະມາຊິກຂອງສະໂມສອນໂພຊະນາການຂອງບ້ານ ແຕ່ບາງສ່ວນກໍສາມາດຂາຍໃຫ້ຕະຫຼາດພາຍນອກ

³ ລາຍການທີ່ບໍ່ສະໜັບສະໜູນ ມີຢູ່ໃນເອກະສານຊ້ອນທ້າຍ 1.

⁴ ການຊ່ວຍເຫຼືອລ້າຖືກມອບໃຫ້ບ້ານ ຢູ່ພາຍໃນກຸ່ມບ້ານ.

⁵ LONG ເປັນສ່ວນໜຶ່ງຂອງໂຄງການ ທລຍ 2-ໄລຍະເພີ່ມ ແລະ ເອກະສານການປ້ອງກັນຜົນກະທົບທີ່ຖືກພັດທະນານັ້ນ ລວມທັງມາດຕະການຕ່າງ ເພື່ອແກ້ໄຂຜົນກະທົບທາງລົບຈາກ LONG.

ບ້ານ. ນະໂຍບາຍການຄຸ້ມຄອງຢາປາບສັດຕູພືດ ຈະໄດ້ສືບຕໍ່ຖືກນຳໃຊ້ເພື່ອເປັນການປ້ອງກັນສຳລັບກິດຈະກຳ ພາຍໃຕ້ທຶນສະໜັບສະໜູນເພີ່ມຕື່ມ ດັ່ງທີ່ໄດ້ນຳໃຊ້ຢູ່ໃນວຽກງານ ທລຍ ຜ່ານມາ.

- ທິດລອງ ຮ່ວມກັບຫ້ອງການນ້ຳ ແລະ ອະນາໄມຂອງທະນາຄານໂລກ (WSP): ທຶນສະໜັບສະໜູນ ເພີ່ມຕື່ມ ຈະທົດລອງຮ່ວມກັບຫ້ອງການນ້ຳ ແລະ ອະນາໄມຂອງທະນາຄານໂລກ, ທີ່ຂຶ້ນກັບສູນຈັດຫານ້ຳ ສະອາດ ແລະ ອະນາໄມສິ່ງແວດລ້ອມ, ກະຊວງສາທາລະນະສຸກ ຊຶ່ງຈະສະໜັບສະໜູນການຍຸດຕິຖ່າຍຊະຊາຍ (ODF) ໃນ 40 ບ້ານທີ່ຄັດເລືອກໂດຍ ທລຍ. WSP ໄດ້ຈັດຕັ້ງປະຕິບັດ ໂຄງການສຸຂານາໄມ ໂດຍນຳໃຊ້ຮູບ ແບບຊຸມຊົນເປັນເຈົ້າດ້ານສຸຂະອະນາໄມເອງ (ສຈຊ) ຫຼື (CLTS) ຊຶ່ງທະນາຄານໂລກໄດ້ຊ່ວຍເຫຼືອທາງດ້ານ ວິຊາການມາກ່ອນແລ້ວ⁶. ພາຍໃຕ້ຂະບວນການສະໜັບສະໜູນການຍຸດຕິຖ່າຍຊະຊາຍ, ພະນັກງານນ້ຳສະອາດ ຂອງເມືອງ ຈະໃຫ້ຄວາມຮູ້ ແລະ ສ້າງຄວາມເຂົ້າໃຈໃຫ້ກັບຊາວບ້ານເພື່ອຫຼີກລ້ຽງການຖ່າຍສະຊາຍ ແລະ ຊຸກຍູ້ເຂົາເຈົ້າ ເພື່ອສ້າງວິດຊີມແບບງ່າຍດາຍດ້ວຍຕົນເອງ ເຊິ່ງມີລາຄາປະມານ 30 ໂດລາສະຫະລັດ ຕໍ່ຊຸມ. ໝາຍຄວາມວ່າຈະບໍ່ມີການໃຫ້ທຶນສະໜັບສະໜູນຈາກພາຍນອກ ເຂົ້າໃນການກໍ່ສ້າງວິດຊີມ - ວິດຊີມຖືກສ້າງ ຂຶ້ນໂດຍງົບປະມານຂອງຊາວບ້ານເອງ. ທຶນສະໜັບສະໜູນເພີ່ມຕື່ມຈະສະໜັບສະໜູນພຽງແຕ່ການຝຶກອົບຮົມ ແລະ ຄ່າໃຊ້ຈ່າຍໃນການເດີນທາງຂອງຜູ້ອຳນວຍຄວາມສະດວກຂອງຊຸມຊົນ ໃນລະດັບກຸ່ມບ້ານ (“ຜູ້ປະສານ ງານກຸ່ມບ້ານ”) ແລະ ທຶມງານຈັດຕັ້ງປະຕິບັດຂັ້ນບ້ານ (VIT), ດັ່ງນັ້ນພວກເຂົາເຈົ້າຈະໄດ້ປະຊຸມກັບຊາວບ້ານ ຢ່າງເປັນປົກກະຕິ ເພື່ອຊັກຊວນໃຫ້ເຂົາເຈົ້າປັບປຸງນັ້ນທັດສະນະຄະຕິ ແລະ ຊ່ວຍເຂົາເຈົ້າສ້າງວິດຊີມແບບ ງ່າຍດາຍ ແລະ ບັນລຸໄດ້ການຍຸດຕິຖ່າຍຊະຊາຍ. ສູນນ້ຳສະອາດ ປະຈຸບັນໄດ້ຮັບການພັດທະນາມາດຕະຖານ ທາງດ້ານສິ່ງແວດລ້ອມ (ECOP) ເພື່ອສະໜອງຂໍ້ແນະນຳໃຫ້ແກ່ຊາວບ້ານ ໃນການສ້າງວິດຊີມ ຊຶ່ງເປັນວິທີ ສ້າງຄວາມຍືນຍົງດ້ານສິ່ງແວດລ້ອມ ແລະ ຊ່ຽວຊານຂອງທະນາຄານໂລກໄດ້ທົບທວນຄືນ ແລະ ເຫັນວ່າ ສອດຄ່ອງກັບນະໂຍບາຍຂອງທະນາຄານໂລກ ຂໍ້ 4.01. ການທົບທວນກອບການຄຸ້ມຄອງດ້ານສັງຄົມ ແລະ ສິ່ງແວດລ້ອມ ລວມທັງມາດຕະຖານທາງດ້ານສິ່ງແວດລ້ອມ (ECOP) ເຊິ່ງການກໍ່ສ້າງ ແລະ ການຄຸ້ມຄອງວິດ ຊີມ ຈະໄດ້ຮັບການຈັດຕັ້ງປະຕິບັດໄປໃນຮູບແບບຂອງຄວາມຍືນຍົງທາງດ້ານສິ່ງແວດລ້ອມ. ເພື່ອຮັບປະກັນໃຫ້ ໄດ້ຮັບຜົນສຳເລັດຕາມເປົ້າໝາຍທີ່ກຳນົດໄວ້ ພາຍໃຕ້ທຶນສະໜັບສະໜູນເພີ່ມຕື່ມ ຈະສະໜັບສະໜູນງົບປະມານ ສຳລັບຄ່າເດີນທາງ ແລະ ອັດຕາກິນຢູ່ພັກເຊົາ ຢູ່ໃນ 40 ບ້ານ ຊຶ່ງຈະມີມູນຄ່າປະມານ 50,000 ໂດລາ ສະຫະລັດ.

ຮ່ວງທີ 2: ການສ້າງຄວາມເຂັ້ມແຂງໃຫ້ແກ່ຊຸມຊົນ ແລະ ອຳນາດການປົກຄອງຂັ້ນທ້ອງຖິ່ນ

- ຂັ້ນບ້ານ ແລະ ຂັ້ນກຸ່ມບ້ານ: ຈະສືບຕໍ່ສະໜັບສະໜູນຈຸດປະສົງຂອງ ທລຍ ໃນການມອບສິດໃຫ້ແກ່ຊຸມ ຊົນ ໂດຍຜ່ານການຝຶກອົບຮົມໃຫ້ແກ່ເຂົາເຈົ້າ ໃນການປະເມີນຄວາມຕ້ອງການຂອງຕົນເອງ, ປຶກສາຫາລືບັນຫາ ເຫຼົ່ານີ້ກັບອຳນາດການປົກຄອງທ້ອງຖິ່ນ, ຈັດຕັ້ງປະຕິບັດ ແລະ ການຕິດຕາມກວດກາການກໍ່ສ້າງບັນດາພື້ນຖານ ໂຄງລ່າງຂະໜາດນ້ອຍ, ການຈັດຊື້-ຈັດຈ້າງ, ການຄຸ້ມຄອງການເງິນ, ການຄຸ້ມຄອງນຳໃຊ້ ແລະ ການບູລະນະ ສ້ອມແປງໂຄງການຍ່ອຍ (O&M), ສຸດທ້າຍແມ່ນການປະເມີນຜົນທີ່ໄດ້ຮັບ ແລະ ຜົນກະທົບຢູ່ໃນລະດັບຊຸມຊົນ ແລະ ຂັ້ນກຸ່ມບ້ານ.

⁶ ໂຄງການຊ່ວຍເຫຼືອທາງດ້ານວິຊາການ ຮັບໜ້າທີ່ເປັນຜູ້ບໍລິຫານກອງທຶນສຳຮອງຂອງທະນາຄານໂລກ (BETF).

- **ຂັ້ນເມືອງ ແລະ ຂັ້ນແຂວງ:** ຮ່ວງທຶນດັ່ງກ່າວຈະສືບຕໍ່ໃຫ້ການສະໜັບສະໜູນທຶນໃນການເພື່ອເພີ່ມທະວີ ສ້າງຂີດຄວາມອາດສາມາດຂອງພະນັກງານຂັ້ນເມືອງ ແລະ ແຂວງ ເພື່ອສະໜັບສະໜູນການຫຼຸດຜ່ອນ ຄວາມທຸກຍາກຢູ່ໃນຂັ້ນທ້ອງຖິ່ນ ແລະ ຊຸມຊົນ, ລວມທັງການສະໜັບສະໜູນການຝຶກອົບຮົມດ້ານການວາງແຜນ ພັດທະນາໃຫ້ແກ່ຊຸມຊົນ ແລະ ທ້ອງຖິ່ນ, ການຄຸ້ມຄອງການເງິນ ແລະ ການຈັດຊື້-ຈັດຈ້າງ.
- **ຂັ້ນສູນກາງ:** ຮ່ວງດັ່ງກ່າວຍັງຈະສືບຕໍ່ສະໜັບສະໜູນທຶນ ໃນການສ້າງຄວາມເຂັ້ມແຂງໃຫ້ແກ່ ຄະນະ ນຳພາ ເພື່ອສະໜັບສະໜູນເປົ້າໝາຍຄວາມພະຍາຍາມຫຼຸດຜ່ອນຄວາມທຸກຍາກແຫ່ງຊາດ ແລະ ເພີ່ມທະວີ ຂອດການປະສານງານລະຫວ່າງ ທລຍ ກັບບັນດາຂະແໜງການກ່ຽວຂ້ອງຂອງກະຊວງຕ່າງໆ ແລະ ອົງການ ຈັດຕັ້ງຕ່າງໆທີ່ໃຫ້ໃນການສະໜັບສະໜູນວຽກງານພັດທະນາຊຸມນະບົດຢູ່ບັນກຸ່ມບ້ານເປົ້າໝາຍຂອງ ທລຍ.

ຮ່ວງທີ 3: ການຄຸ້ມຄອງໂຄງການ ແລະ ການສະໜັບສະໜູນການຈັດຕັ້ງປະຕິບັດ

- ຮ່ວງນີ້ຈະສືບຕໍ່ສະການສະໜັບສະໜູນຄ່າໃຊ້ຈ່າຍຂອງການຈັດຕັ້ງປະຕິບັດ, ການຕິດຕາມ, ການປະ ເມີນຜົນ ແລະ ການລາຍງານ. ມັນອາດລວມທັງເງິນເດືອນ ແລະ ຄ່າໃຊ້ຈ່າຍຂອງພະນັກງານ ທລຍ ຂັ້ນເມືອງ ແລະ ແຂວງ; ບັນດາອຸປະກອນ ແລະ ຄ່າໃຊ້ຈ່າຍການດຳເນີນງານທີ່ກ່ຽວຂ້ອງ; ລະບົບການຄຸ້ມຄອງຂໍ້ມູນ (MIS), ບົດສຶກສາ ແລະ ການປະເມີນຜົນຕົ້ນຕໍ, ການບັນຊີ, ການປະເມີນການຈັດຊື້-ຈັດຈ້າງ, ການບໍລິການ ທາງດ້ານກົດໝາຍ, ການກວດສອບບັນຊີ ແລະ ຂົງເຂດສະເພາະອື່ນໆ. ນອກຈາກນີ້, ການຊ່ວຍເຫຼືອທາງດ້ານ ວິຊາການທີ່ສຳຄັນ ແລະ ການສະໜັບສະໜູນການຈັດຕັ້ງປະຕິບັດ ກໍ່ຍັງຈະໄດ້ໃຊ້ເງິນຈາກຮ່ວງດັ່ງກ່າວ.

ພາກທີ II: ນະໂຍບາຍ ແລະ ລະບຽບຫຼັກການ

ນະໂຍບາຍປ້ອງກັນຂອງທະນາຄານໂລກ ວ່າດ້ວຍ ການປະເມີນດ້ານສິ່ງແວດລ້ອມ (ຫົວຂໍ້ 4.01)

ຫົວຂໍ້ 4.01 (ການປະເມີນຜົນດ້ານສິ່ງແວດລ້ອມ) ສຳລັບເງື່ອນໄຂຂອງການປ້ອງກັນສິ່ງແວດລ້ອມໃນ ໝວດ “B” ຂອງໂຄງການ ເຊິ່ງມັນຮຽກຮ້ອງໃຫ້ມີການສະເໜີແຜນການໃນການບໍລິຫານຈັດການດ້ານ ສິ່ງແວດລ້ອມ (EMP) ເຊິ່ງອອກແບບໃຫ້ມີການຫຼຸດຜ່ອນຜົນກະທົບດ້ານລົບຕໍ່ກັບໂຄງການ. ຜ່ານການທົບ ທວນຄືນຫົວຂໍ້ທີ່ພົວພັນເຖິງການປ້ອງກັນດັ່ງກ່າວ ແລະ ຈາກປະສົບການໃນການຈັດຕັ້ງປະຕິບັດຂອງ ທລຍ ຜ່ານມາ ຈຶ່ງສະເໜີວ່າວຽກງານຫຼຸດຜ່ອນຜົນກະທົບຕໍ່ສິ່ງແວດລ້ອມ ຢູ່ໃນຄູ່ມືການປ້ອງກັນດ້ານສັງຄົມ ແລະ ສິ່ງແວດລ້ອມຂອງ ທລຍ ຜ່ານມານັ້ນ ມີຄວາມສົມບູນແລ້ວ ແຕ່ເຖິງຢ່າງໃດກໍ່ຕາມມັນຍັງຮຽກຮ້ອງໃຫ້ມີລາຍ ລະອຽດເພີ່ມຕື່ມເລັກນ້ອຍ ເພື່ອເຮັດໃຫ້ມີຄວາມສະດວກໃນການຈັດຕັ້ງປະຕິບັດຢູ່ໃນຂັ້ນທ້ອງຖິ່ນ ໂດຍມີລາຍ ລະອຽດດັ່ງລຸ່ມນີ້.

ນະໂຍບາຍປ້ອງກັນຂອງທະນາຄານໂລກ ວ່າດ້ວຍ ການຢູ່ອາໄສຕາມທຳມະຊາດ (ຫົວຂໍ້ 4.04)

ມັນເປັນທີ່ຄາດຄະເນວ່າມີບາງທ້ອງຖິ່ນ ຜູ້ທີ່ຈະໄດ້ຮັບຜົນປະໂຫຍດຈາກທຶນສະໜັບສະໜູນເພີ່ມຕື່ມທີ່ ອາໄສຢູ່ພາຍໃນເຂດປ່າປ້ອງສະຫງວນແຫ່ງຊາດ ອາດຈະຜົນກະທົບເຊັ່ນກັນຈາກການລົງສະໜາມໂດຍສະເພາະ ອາດເກີດຂຶ້ນໃນລະຫວ່າງການຈັດຕັ້ງປະຕິບັດ ແລະ ການດຳເນີນງານຂອງໂຄງການຍ່ອຍ, ເຖິງຢ່າງໃດກໍ່ຕາມ,

ຜົນກະທົບດັ່ງກ່າວຄາດວ່າຈະມີພຽງເລັກນ້ອຍ ແລະ ສາມາດຖືກຫລຸດຜ່ອນລົງໄດ້ ໂດຍຜ່ານການນຳໃຊ້ການມາດຕະຖານທາງດ້ານສິ່ງແວດລ້ອມທີ່ຖືກລວມຢູ່ໃນກອບການຄຸ້ມຄອງດ້ານສັງຄົມ ແລະ ສິ່ງແວດລ້ອມ. ກອບການຄຸ້ມຄອງດ້ານສັງຄົມ ແລະ ສິ່ງແວດລ້ອມ ລວມມີຂັ້ນຕອນການກັນຕ້ອງເພື່ອ (i) ກຳນົດວ່າບົດສະເໜີແມ່ນມີຜົນກະທົບຕໍ່ເຂດທີ່ຢູ່ອາໄສຕາມທຳມະຊາດຫຼາຍໜ້ອຍຊໍາໃດ ແລະ (ii) ເພື່ອຫຼີກລ້ຽງການປ່ຽນແປງ ຫຼື ການເຊື່ອມໂຊມລົງຢ່າງໃຫຍ່ຫຼວງຕໍ່ສິ່ງທີ່ມີຊີວິດໃນທຳມະຊາດ.

ນະໂຍບາຍປ້ອງກັນຂອງທະນາຄານໂລກ ວ່າດ້ວຍ ການຄຸ້ມຄອງຢາປາບສັດຕູພືດ (ຫົວຂໍ້ 4.09)

ທຶນສະໜັບສະໜູນເພີ່ມຕື່ມຈະສືບຕໍ່ທີ່ຈະບໍ່ສົ່ງເສີມການນຳໃຊ້ ຫຼື ການຈັດຊື້-ຈັດຈ້າງກ່ຽວກັບຢາຂ້າສັດຕູພືດ. ທຶນສະໜັບສະໜູນເພີ່ມຕື່ມຈະສືບຕໍ່ສົ່ງເສີມການເຮັດກະເສດແບບອິນຊີ ພາຍໃຕ້ບັນດາກົດຈະກຳທາງດ້ານປັບປຸງຊີວິດການເປັນຢູ່. ເຖິງຢ່າງໃດກໍຕາມ, ບັນດາກົດຈະກຳທີ່ກ່ຽວຂ້ອງກັບການປັບປຸງຊີວິດການເປັນຢູ່ ແລະ ການກໍ່ສ້າງລະບົບນໍ້າຊົນລະປະທານນໍ້າລິນ ອາດນຳໄປສູ່ການນຳໃຊ້ຢາປາບສັດຕູພືດໃນອະນາຄົດ ຫຼື ການປະຕິບັດການຄຸ້ມຄອງການນຳໃຊ້ຢາປາບສັດຕູພືດໃນປະຈຸບັນ. ການນຳໃຊ້ຢາປາບສັດຕູພືດຄາດວ່າຈະຖືກນຳໃຊ້ໃນຂະໜາດໜ້ອຍ ແລະ ສາມາດຖືກຈຳກັດໂດຍຜ່ານການຈັດຕັ້ງປະຕິບັດຂອງ ແຜນການຄຸ້ມຄອງຢາປາບສັດຕູພືດ (ລວມທັງໃນກອບການຄຸ້ມຄອງດ້ານສັງຄົມ ແລະ ສິ່ງແວດລ້ອມ). ຄວາມອາດສາມາດຂອງການນຳໃຊ້ຢາປາບສັດຕູພືດ ຈະຖືກປະເມີນໃນລະຫວ່າງການພິຈາລະນາໂຄງການຍ່ອຍ. ແຜນການຄຸ້ມຄອງຢາປາບສັດຕູພືດ ລວມມີມາດຖານເພື່ອຮັບປະກັນວ່າຢາປາບສັດຕູພືດທີ່ໄດ້ນຳໃຊ້ມີຜົນກະທົບໜ້ອຍຕໍ່ສິ່ງແວດລ້ອມ ແລະ ໃນບັນຊີທີ່ໄດ້ຮັບອະນຸຍາດນຳໃຊ້ໃນປະເທດ ໂດຍສອດຄ່ອງກັບອົງການອະນາໄມໂລກ.

ນະໂຍບາຍປ້ອງກັນຂອງທະນາຄານໂລກ ວ່າດ້ວຍ ການຍົກຍ້າຍຖິ່ນຖານແບບບໍ່ສະໝັກໃຈ (ຫົວຂໍ້ 4.12)

ນະໂຍບາຍການດຳເນີນງານ ຂອງທະນາຄານໂລກ ຫົວຂໍ້ 4.12: ວ່າດ້ວຍການຍົກຍ້າຍຖິ່ນຖານແບບບໍ່ສະໝັກໃຈ ໄດ້ຖືກລິເລີ່ມສຳລັບໂຄງການນີ້. ນະໂຍບາຍດັ່ງກ່າວໄດ້ໃຫ້ລາຍລະອຽດບັນດາຈຸດປະສົງ ແລະ ບົດແນະນຳ ເພື່ອໃຫ້ສອດຄ່ອງໃນສະຖາບັນຕ່າງໆ ທີ່ເຂົ້າຮ່ວມໃນການຮັບເອົາທີ່ດິນແບບບໍ່ສະໝັກໃຈ ແລະ ຂໍ້ຈຳກັດຂອງການເຂົ້າເຖິງສວນສາທາລະນະທີ່ໄດ້ລະບຸຕາມກົດໝາຍ ແລະ ເຂດປ້ອງກັນ ເຊິ່ງເປັນຜົນມາຈາກການວາງແຜນການນຳໃຊ້ທີ່ດິນ, ປ່າໄມ້, ການແບ່ງເຂດແດນ ແລະ ເມື່ອມີຄົນທ້ອງຖິ່ນ ຫຼື ຊົນເຜົ່າສ່ວນນ້ອຍຮ່ວມຢູ່ນຳ. ຫົວຂໍ້ 4.12 ແນໃສ່ເພື່ອຫຼີກລ້ຽງການຍົກຍ້າຍຖິ່ນຖານແບບບໍ່ສະໝັກໃຈ ຫຼື ຈຳກັດ ແລະ ຫລຸດຜ່ອນຜົນກະທົບທາງລົບຕໍ່ສັງຄົມ ແລະ ເສດຖະກິດ. ມັນເປັນການສົ່ງເສີມການມີສ່ວນຮ່ວມຂອງຄົນທີ່ຖືກຍົກຍ້າຍຖິ່ນຖານ ໃນການວາງແຜນການຍົກຍ້າຍ ແລະ ການຈັດຕັ້ງປະຕິບັດ. ມັນຍັງມີຈຸດປະສົງທາງດ້ານເສດຖະກິດຕົ້ນຕໍເພື່ອຊ່ວຍເຫຼືອຄົນທີ່ຖືກຍົກຍ້າຍ ໃນຄວາມພະຍາຍາມເພື່ອປັບປຸງ ຫຼື ຢ່າງໜ້ອຍຮັກສາລະດັບລາຍຮັບ ແລະ ມາດຕະຖານຊີວິດການເປັນຢູ່ຂອງຂອງເຂົາເຈົ້າ ຫຼັງຈາກການຍົກຍ້າຍຖິ່ນຖານ. ລາຍລະອຽດຈະໄດ້ອະທິບາຍຢູ່ໃນມາດຕະການທົດແທນຄືນ ແລະ ການຍົກຍ້າຍຖິ່ນຖານ ເຊິ່ງຜູ້ກູ້ຢືມຕ້ອງໄດ້ກະກຽມເຄື່ອງມືການວາງແຜນການຍົກຍ້າຍຢ່າງເໝາະສົມກ່ອນການປະເມີນຜົນໂຄງການໄດ້ສະເໜີຂອງທະນາຄານໂລກ.

ກ່ຽວກັບການຄອບຄອງທີ່ດິນ ແລະ ການຈຳກັດໃນການເຂົ້າເຖິງແຫຼ່ງຊັບພະຍາກອນ, ນະໂຍບາຍຕ່າງໆຮຽກຮ້ອງໃຫ້ມີການໃຫ້ຄຳປຶກສາຢ່າງໃກ້ຊິດກັບປະຊາຊົນທີ່ໄດ້ຮັບຜົນກະທົບ ແລະ ການຫລຸດຜ່ອນຜົນກະທົບທາງລົບທີ່ອາດເກີດຂຶ້ນ ໂດຍການໃຫ້ຄວາມເອົາໃຈໃສ່ເສດຕໍ່ບັນຫາຊົນເຜົ່າ, ສິດສະເໝີພາບຍິງຊາຍ ແລະ

ກຸ່ມທີ່ມີຄວາມອ່ອນໄຫວ. ນະໂຍບາຍເຫຼົ່ານີ້ຍັງມີຄວາມຕ້ອງການສະເພາະ ສຳລັບການຕິດຕາມ ແລະ ປະເມີນຜົນ ເພື່ອຮັບປະກັນທຶນຮອນຢ່າງພຽງພໍ ແລະ ຄວາມອາດສາມາດຂອງບັນດາອົງການຈັດຕັ້ງ.

ນະໂຍບາຍປ້ອງກັນຂອງທະນາຄານໂລກ ວ່າດ້ວຍ ປະຊາຊົນທ້ອງຖິ່ນ (ຫົວຂໍ້ 4.10)

ນະໂຍບາຍການດຳເນີນງານ ຂອງທະນາຄານໂລກ ຫົວຂໍ້ 4.10 (ວ່າດ້ວຍຄົນທ້ອງຖິ່ນ) ຮຽກຮ້ອງໃຫ້ມີມາດຕະການວາງແຜນພິເສດທີ່ຕ້ອງໄດ້ຮັບການສ້າງຕັ້ງຂຶ້ນ ເພື່ອປ້ອງກັນຜົນປະໂຫຍດຂອງກຸ່ມຊົນເຜົ່າ ຂອງສັງຄົມ ແລະ ວັດທະນະທຳ ຊຶ່ງອາດເຮັດໃຫ້ພວກເຂົາມີຄວາມອ່ອນໄຫວເປັນຄົນອັບປະໂຫຍດໃນຂະບວນການພັດທະນາ. ນະໂຍບາຍດັ່ງກ່າວໃຫ້ນິຍາມຊົນເຜົ່າ ຊຶ່ງມີລັກສະນະດັ່ງລຸ່ມນີ້:

- ຄວາມຜູກພັນໃກ້ຊິດກັບເຈົ້າກົກເຈົ້າເຫລົ່າ ແລະ ຊັບພະຍາກອນທຳມະຊາດໃນຂົງເຂດນັ້ນ;
- ກຳນົດຕົນເອງ ແລະ ກຳນົດໂດຍຄົນອື່ນ ວ່າເປັນສະມາຊິກຂອງກຸ່ມວັດທະນະທຳທີ່ແຕກຕ່າງ;
- ພາສາພື້ນເມືອງ, ເຊິ່ງສ່ວນຫຼາຍແຕກຕ່າງຈາກພາສາທາງການ; ແລະ
- ມີຮີດຄອງປະເພນີ ແລະ ສະຖາບັນປົກຄອງ

ເງື່ອນໄຂເພື່ອການຮັບຮອງໂຄງການ, OP 4.10 ຮຽກຮ້ອງໃຫ້ຜູ້ກູ້ຢືມມີການປຶກສາຫາລືລ່ວງໜ້າ ແລະ ປັດສະຈາກຄ່າໃຊ້ຈ່າຍໃດໆ ກັບກຸ່ມຊົນເຜົ່າທີ່ອາດຖືກຜົນກະທົບ ແລະ ສ້າງຕັ້ງການຊ່ວຍເຫຼືອຊຸມຊົນຢ່າງກວ້າງຂວາງສຳລັບຈຸດປະສົງ ແລະ ກິດຈະກຳໂຄງການ. ເປັນສິ່ງຈຳເປັນທີ່ຕ້ອງສັງເກດວ່າ OP 4.10 ພາຍເຖິງກຸ່ມສັງຄົມ ແລະ ຊຸມຊົນ, ແລະ ບໍ່ແມ່ນກຸ່ມບຸກຄົນ. ຈຸດປະສົງຕົ້ນຕໍຂອງ OP 4.10 ມີດັ່ງນີ້:

- ເພື່ອຮັບປະກັນວ່າກຸ່ມດັ່ງກ່າວມີ ໂອກາດເຂົ້າເຖິງການມີສ່ວນຮ່ວມໃນການວາງແຜນເຊິ່ງຈະມີຜົນປະໂຫຍດຕໍ່ເຂົາເຈົ້າ
- ເພື່ອຮັບປະກັນວ່າໂອກາດດັ່ງກ່າວໄດ້ຮັບການພິຈາລະນາ ຄວາມເໝາະສົມດ້ານວັດທະນະທຳຂອງກຸ່ມດັ່ງກ່າວ
- ເພື່ອຮັບປະກັນວ່າຜົນກະທົບອັນບໍ່ດີຈະໄດ້ຮັບການຫຼີກລ້ຽງ ຫຼື ບໍ່ດັ່ງນັ້ນກໍ່ຫຼຸດຜ່ອນລົງ ແລະ ໄດ້ຮັບການກວດສອບຢ່າງຄັກແນ່.

ນະໂຍບາຍປ້ອງກັນຂອງທະນາຄານໂລກ ວ່າດ້ວຍ ທາງນ້ຳສາກົນ (ຫົວຂໍ້ 7.50)

ທຶນສະໜັບສະໜູນເພີ່ມຕື່ມຈະໃຫ້ທຶນສະໜັບສະໜູນລະບົບສະໜອງນ້ຳລືນ ຫຼື ລະບົບຊົນລະປະທານນ້ຳລືນ ເຊິ່ງນຳໃຊ້ນ້ຳມາຈາກເຂດທີ່ມີນ້ຳໄຫຼລົງສູ່ແມ່ນ້ຳສາກົນ (ແມ່ນ້ຳຂອງ). ນະໂຍບາຍປ້ອງກັນຂອງທະນາຄານ ວ່າດ້ວຍທາງນ້ຳສາກົນ (ຫົວຂໍ້.7.50) ໄດ້ຮັບການລິເລີ່ມ. ທລຍ ຈະສົ່ງຄຳຮ້ອງເຖິງທະນາຄານໂລກ ເພື່ອແຈ້ງບັນດາປະເທດລຽບຕາມຊາຍຝັ່ງແມ່ນ້ຳຂອງ (ຈີນ, ມຽນມາ ແລະ ຄະນະກຳມາທິການແມ່ນ້ຳຂອງ) ກ່ຽວກັບໂຄງການທີ່ໄດ້ຖືກສະເໜີມາໂດຍ ຫົວຂໍ້/BP 7.50.

ລະບຽບຫຼັກການຂອງລັດຖະບານ ກ່ຽວກັບການປະເມີນດ້ານສິ່ງແວດລ້ອມ (EIA)

ລະບຽບຫຼັກການຕົ້ນຕໍຂອງລັດຖະບານ ທີ່ກ່ຽວຂ້ອງກັບການປະເມີນດ້ານສິ່ງແວດລ້ອມ ແມ່ນຄຳສັ່ງແນະນຳຂອງກະຊວງຊັບພະຍາກອນທຳມະຊາດ ແລະ ສິ່ງແວດລ້ອມ (ກຊສ) ວ່າດ້ວຍ ການສຶກສາເບິ່ງຜົນກະທົບດ້ານສິ່ງແວດລ້ອມ ເບື້ອງຕົ້ນ (IEE) ເລກທີ 8029/ກຊສ ລົງວັນທີ 17/12/2013 ແລະ ຄຳສັ່ງແນະນຳຂອງກະຊວງດັ່ງກ່າວວ່າດ້ວຍການປະເມີນຜົນກະທົບດ້ານສິ່ງແວດລ້ອມ ແລະສັງຄົມ (ESIA) ເລກທີ 8030/

ກຊສ ລົງວັນທີ 17/12/2013 ແລະ ກົດໝາຍການປົກປ້ອງສິ່ງແວດລ້ອມສະບັບດັດແກ້ ເລກທີ 49/ສຊ, ລົງວັນທີ 18/12/2012. ຈຸດປະສົງຕົ້ນຕໍຂອງມິຕິກຳດັ່ງກ່າວ ແມ່ນເພື່ອວາງບັນດາຫຼັກການ, ລະບຽບການ ແລະ ມາດຕະການ ວ່າດ້ວຍການສ້າງຕັ້ງ, ໜ້າທີ່, ການຄຸ້ມຄອງ ແລະ ການຕິດຕາມ ເຊິ່ງທຸກໂຄງການລົງທຶນ ຕ່າງປະເທດທີ່ດຳເນີນວຽກງານໃນ ສປປ ລາວ ເຊິ່ງສ້າງ ຫຼື ອາດສ້າງຜົນກະທົບຕໍ່ສັງຄົມ ແລະ ສິ່ງແວດລ້ອມ ທີ່ໄດ້ຖືກອອກແບບໃຫ້ມີບັນດາມາດຕະການທີ່ເໝາະສົມເພື່ອຊອກຫາວິທີການໃນການຫຼີກລ້ຽງ ແລະ ຫຼຸດຜ່ອນຜົນກະທົບທາງດ້ານສັງຄົມ ແລະ ສິ່ງແວດລ້ອມ, ຈຳກັດ ແລະ ຫຼຸດຜ່ອນຜົນກະທົບດ້ານສັງຄົມ ແລະ ສິ່ງແວດລ້ອມຈາກໂຄງການລົງທຶນຢ່າງມີປະສິດທິພາບ.

ຄຳສັ່ງແນະນຳຂອງກະຊວງ ແຕ່ລະສະບັບ ແມ່ນມີຜົນບັງຄັບໃຊ້ສຳລັບ 2 ກຸ່ມໂຄງການ ເຊິ່ງອີງໃສ່ຂະໜາດຂອງໂຄງການ ໃນດ້ານການລົງທຶນ/ຜົນກະທົບຕໍ່ສັງຄົມ ແລະ ສິ່ງແວດລ້ອມດັ່ງລຸ່ມນີ້:

- ກຸ່ມທີ 1, ຊຶ່ງຢູ່ພາຍໃຕ້ ຄຳສັ່ງແນະນຳ IEE (8029/ກຊສ), ແມ່ນສຳລັບການລົງທຶນໃສ່ໂຄງການຂະໜາດນ້ອຍ ຫຼື ໂຄງການທີ່ມີຜົນກະທົບໜ້ອຍຕໍ່ສັງຄົມ ແລະ ສິ່ງແວດລ້ອມ ເຊິ່ງມັນຮຽກຮ້ອງໃຫ້ມີການພິຈາລະນາເບື້ອງຕົ້ນ ຕໍ່ຜົນກະທົບທາງດ້ານສິ່ງແວດລ້ອມ.
- ກຸ່ມທີ 2, ຊຶ່ງຢູ່ພາຍຫຼັງ ຄຳສັ່ງແນະນຳ ESIA (8030/ກຊສ), ແມ່ນສຳລັບການລົງທຶນໃສ່ໂຄງການທີ່ມີຂະໜາດໃຫຍ່ ຫຼື ເປັນໂຄງການທີ່ຈະມີຜົນກະທົບຕໍ່ສັງຄົມ ແລະ ສິ່ງແວດລ້ອມ ເຊິ່ງມັນຮຽກຮ້ອງໃຫ້ມີການປະເມີນຜົນກະທົບທາງດ້ານສິ່ງແວດລ້ອມ.

ບົດບັນຍັດໄດ້ຖືກແຈກຢາຍເພື່ອຮັບປະກັນວ່າ ການປະຕິບັດທີ່ເໝາະສົມສາມາດຖືກຈັດຕັ້ງປະຕິບັດທາງຕ້ອງການການກວດສອບການປະເມີນຜົນເບື້ອງຕົ້ນ (IEE). ໂຄງການຍ່ອຍຮຽກຮ້ອງການປະເມີນຜົນກະທົບທາງດ້ານສິ່ງແວດລ້ອມຢ່າງເຕັມຮູບແບບ ໂດຍລະບຽບຫຼັກການ EIA ຂອງລັດຖະບານຈະບໍ່ໄດ້ຮັບການສະໜັບສະໜູນດ້ານທຶນຮອນ ແລະ ມາດຕະການນີ້ຖືກລວມເຂົ້າໃນ “ລາຍການທີ່ບໍ່ສະໜັບສະໜູນ” (ເອກະສານ ຊ້ອນທ້າຍ 1).

ດຳລັດເລກທີ 112 ໄດ້ກຳນົດ 2 ກຸ່ມໃຫຍ່ ເຊິ່ງອີງໃສ່ພື້ນຖານຂະໜາດຂອງໂຄງການ ສຳລັບການລົງທຶນ/ຜົນກະທົບຕໍ່ສັງຄົມ ແລະ ສິ່ງແວດລ້ອມດັ່ງລຸ່ມນີ້:

- ກຸ່ມທີ 1 ແມ່ນສຳລັບການລົງທຶນໃສ່ໂຄງການຂະໜາດນ້ອຍ ຫຼື ໂຄງການທີ່ມີຜົນກະທົບໜ້ອຍຕໍ່ສັງຄົມ ແລະ ສິ່ງແວດລ້ອມ ເຊິ່ງມັນຮຽກຮ້ອງໃຫ້ມີການພິຈາລະນາເບື້ອງຕົ້ນ ຕໍ່ຜົນກະທົບທາງດ້ານສິ່ງແວດລ້ອມ.
- ກຸ່ມທີ 2 ແມ່ນສຳລັບການລົງທຶນໃສ່ໂຄງການທີ່ມີຂະໜາດໃຫຍ່ ຫຼື ເປັນໂຄງການທີ່ຈະມີຜົນກະທົບຕໍ່ສັງຄົມ ແລະ ສິ່ງແວດລ້ອມ ເຊິ່ງມັນຮຽກຮ້ອງໃຫ້ມີການປະເມີນຜົນກະທົບທາງດ້ານສິ່ງແວດລ້ອມ.

ນະໂຍບາຍລັດຖະບານ, ລະບຽບຫຼັກການ ແລະ ບົດແນະນຳ ວ່າດ້ວຍສິດຄອບຄອງທີ່ດິນ ແລະ ການຍົກຍ້າຍຖິ່ນຖານ

ຢູ່ໃນ ສປປ ລາວ, ຫຼັກການທົດແທນຄືນ ແລະ ກອບນະໂຍບາຍສຳລັບການຄອບຄອງທີ່ດິນ ແລະ ການຍົກຍ້າຍຖິ່ນຖານ ແມ່ນຄວບຄຸມໂດຍຫຼາຍກົດໝາຍ, ດຳລັດ ແລະ ລະບຽບຫຼັກການຕ່າງໆຕໍ່ໄປນີ້: (ກ)

ລັດຖະທຳມະນູນ (1991), (ຂ) ກົດໝາຍທີ່ດິນ (2003)⁷, (ຄ) ກົດໝາຍທາງຫຼວງ (1999). (ງ) ດຳລັດຂອງ ນາຍົກລັດຖະມົນຕີວ່າດ້ວຍການທົດແທນຄືນ ແລະ ການຍົກຍ້າຍຖິ່ນຖານຂອງປະຊາຊົນທີ່ໄດ້ຮັບຜົນກະທົບຈາກ ໂຄງການພັດທະນາ (ສະບັບເລກທີ 192/ນຍ, ລົງວັນທີ 7/7/2005) ແລະ (ຈ) ລະບຽບຫຼັກການສຳລັບ ການຈັດຕັ້ງປະຕິບັດດຳລັດ ວ່າດ້ວຍການທົດແທນຄືນ ແລະ ການຍົກຍ້າຍຖິ່ນຖານຂອງປະຊາຊົນທີ່ໄດ້ຮັບຜົນ ກະທົບຈາກໂຄງການພັດທະນາ (ສະບັບເລກທີ 2432/ອວຕສ, ລົງວັນທີ 11/11/2005) (ດຳລັດວ່າດ້ວຍການ ທົດແທນຄືນ ແລະ ການຍົກຍ້າຍຖິ່ນຖານ (CAR)). ບົດແນະນຳທາງດ້ານວິຊາການຂອງດຳລັດ CAR ໄດ້ຖືກ ຮ່າງເປັນສະບັບສຸດທ້າຍໃນປະຈຸບັນ ແລະ ການຝຶກອົບຮົມກຳລັງສະໜອງໃຫ້ບັນດາອົງການຈັດຕັ້ງ ແລະ ບັນດາແຂວງ. ຄູ່ມືວ່າດ້ວຍການປະເມີນຜົນກະທົບທາງດ້ານສິ່ງແວດລ້ອມສະບັບໃໝ່ (ESIA) ແລະ ຄູ່ມືວ່າ ດ້ວຍການກວດສອບສິ່ງແວດລ້ອມເບື້ອງຕົ້ນໃນເດືອນທັນວາປີ 2013⁸ ໄດ້ເປັນບ່ອນອີງພື້ນຖານທາງດ້ານກົດ ໝາຍສຳລັບໂຄງການພັດທະນາ ເພື່ອຈັດຕັ້ງປະຕິບັດການປະເມີນຜົນແຜນການດ້ານສັງຄົມ/ຈັດຕັ້ງປະຕິບັດ ມາດຕະການຫຼຸດຜ່ອນຜົນກະທົບທີ່ຈຳເປັນ. ບົດແນະນຳການມີສ່ວນຮ່ວມຂອງມະຫາຊົນທີ່ໄດ້ຮັບຮອງໂດຍທ່ານ ລັດຖະມົນຕີວ່າການກະຊວງຊັບພະຍາກອນທຳມະຊາດ ແລະ ສິ່ງແວດລ້ອມ (MONRE) ໃນປີ 2012 ຍັງສະ ໜອງເປັນບ່ອນອີງພື້ນຖານສຳລັບປະຊາຊົນ ທີ່ໄດ້ຮັບຜົນກະທົບຈາກໂຄງການພັດທະນາ ແລະ ພາກສ່ວນ ກ່ຽວຂ້ອງອື່ນໆ ເພື່ອປະກອບສ່ວນເຂົ້າໃນການພັດທະນາ ແລະ ການຕິດຕາມໂຄງການ. ກະຊວງຊັບພະຍາ ກອນທຳມະຊາດ ແລະ ສິ່ງແວດລ້ອມ ໂດຍຜ່ານຜົນປະເມີນຜົນກະທົບທາງດ້ານສັງຄົມ ແລະ ສິ່ງແວດລ້ອມ (DESIA) ຮັບຜິດຊອບສຳລັບການຮັບປະກັນປະສິດທິພາບຂອງການຈັດຕັ້ງປະຕິບັດດຳລັດ CAR, ESIA ຄູ່ມື IEE ໂດຍການໃຫ້ຄຳປຶກສາຢ່າງໃກ້ຊິດກັບບັນດາອົງການຈັດຕັ້ງ ແລະ ແຂວງຕ່າງໆ.

ນະໂຍບາຍລັດຖະບານ ແລະ ລະບຽບຫຼັກການ ວ່າດ້ວຍຊົນເຜົ່າ

ລັດຖະທຳມະນູນຂອງ ສປປ ລາວ, ຖືກຮັບຮອງໃນປີ 1991 ນຳໃຊ້ຄຳສັບວ່າ “ພົນລະເມືອງທຸກຊົນ ຊາດຊົນເຜົ່າ” ໃນເອກະສານດັ່ງກ່າວ. ມັນຮັບຮູ້ຄວາມຕ້ອງການສະເພາະເພື່ອຮ່ວມມື ແລະ ຄວາມເປັນຫ່ວງ ເປັນໃຍນຳຊົນເຜົ່າໃນການພັດທະນານະໂຍບາຍ ແລະ ໂຄງການໃນທຸກຂະແໜງການ. ມັນຍັງໄດ້ຍັ້ງຢືນ * ຄວາມຕັ້ງໃຈເພື່ອເພີ່ມທະວີສິດທິຂອງທຸກຊົນເຜົ່າໃນສະໄໝປະຊຸມ, ກອງປະຊຸມ, ດຳລັດ ແລະ ກົດໝາຍຕ່າງໆ ນັບແຕ່ຊຸມປີ 1980 (ມາດຕາ 8 ແລະ 22). ມາດຕາ 75 ຂອງລັດຖະທຳມະນູນໄດ້ລະບຸສະເພາະວ່າ “ພາສາ ແລະ ຕົວໜັງສືລາວແມ່ນພາສາທາງການ”.

ນະໂຍບາຍຊົນເຜົ່າສ່ວນນ້ອຍ ປີ 1992 ຂອງ ສປປ ລາວ ທີ່ກ່ຽວຂ້ອງກັບຊົນເຜົ່າສ່ວນນ້ອຍ ໄດ້ລະບຸ 3 ພາກສ່ວນສຳຄັນດັ່ງນີ້: (ກ) ເພີ່ມທະວີພື້ນຖານທາງດ້ານການເມືອງ, (ຂ) ເພີ່ມການຜະລິດ ແລະ ເປີດກວ້າງ ຊ່ອງທາງການກະຈາຍ ເພື່ອຫັນປ່ຽນຈາກເສດຖະກິດແບບກຸ້ມຄຸ້ມກິນ ເປັນເສດຖະກິດຕະຫຼາດ, ແລະ (ຄ) ເອົາໃຈໃສ່ຂະຫຍາຍການສຶກສາ, ສາທາ ແລະ ຜົນປະໂຫຍດທາງສັງຄົມອື່ນໆ. ສິ່ງທີ່ກ່ຽວຂ້ອງໂດຍກົງຕໍ່ນະ

⁷ ກົດໝາຍທີ່ດິນ ສະບັບເລກທີ 04/ນຍ ລົງວັນທີ 21 ຕຸລາ 2003 ແທນທີ່ກົດໝາຍສະບັບກ່ອນ ສະບັບເລກທີ 01/ນຍ ລົງວັນທີ 12 ເມສາ 1997.

⁸ ແຈ້ງການ 2 ສະບັບຂອງລັດຖະມົນຕີ ປຸງແທນດຳລັດການປະເມີນຜົນກະທົບດ້ານສະພາບແວດລ້ອມ ປີ 2010

ໂຍບາຍ ປີ 1992 ໄດ້ກ່າວໄວ້ວ່າ ສປປ ລາວ ຕ້ອງໃຫ້ຊົນເຜົ່າສ່ວນນ້ອຍຢຸດເຊົາບັນດາກິດຈະກຳ ທີ່ກ່ຽວຂ້ອງ ກັບການຖາງປ່າເຮັດໄຮ່ ເພື່ອກ້າວໄປສູ່ການດຳລົງຊີວິດແບບຄົງທີ່ ເຊິ່ງຜົນປະໂຫຍດຂອງການເຮັດກະສິກຳໃນ ຮູບແບບອື່ນແມ່ນມີປະສິດທິພາບສູງກວ່າການຖາງປ່າເຮັດໄຮ່. ໂດຍພື້ນຖານ ສປປ ລາວ ພິຈາລະນາວ່າ ຊົນເຜົ່າເຂດພູດອຍສ່ວນຫຼາຍ (ໂດຍສະເພາະລວມມີເຜົ່າກຶມມຸ ແລະ ເຜົ່າມົ້ງ) ຖືວ່າ “ປະເພນີການທຳມາຫາກິນ ແມ່ນສິ່ງຜົນກະທົບຕໍ່ຮູບແບບຂອງການຜະລິດຂອງເຂົາເຈົ້າ”. ໃນທາງປະຕິບັດ ສປປ ລາວ ຮັບຮູ້ວ່າມັນບໍ່ທັນ ສອດຄ່ອງກັບຄວາມເປັນຈິງ ເພື່ອປ່ຽນທັງໝົດ “ຮີດເກົ່າຄອງເດີມ” ຂອງຊົນເຜົ່າ ຍ້ອນມີເນື້ອທີ່ການຜະລິດທີ່ຈຳ ກັດໃນເຂດທົ່ງພຽງຂອງປະເທດລາວ ເພື່ອຈະເຮັດການຜະລິດກະສິກຳແບບເຂດພູດອຍ.

ບົດແນະນຳ ວ່າດ້ວຍການໃຫ້ຄຳປຶກສາກັບກຸ່ມຊົນເຜົ່າແຫ່ງຊາດ ໄດ້ລິເລີ່ມໂດຍສູນກາງແນວລາວສ້າງ ຊາດ (LFNC) ໃນປີ 2013 ໂດຍສອດຄ່ອງກັບ ບົດແນະນຳການມີສ່ວນຮ່ວມຂອງມະຫາຊົນແຫ່ງຊາດ ປີ 2012. ບົດແນະນຳການໃຫ້ຄຳປຶກສາຕໍ່ຊົນເຜົ່າສະໜອງບັນດາຫຼັກການ ແລະ ຂັ້ນຕອນຂອງການຈັດຕັ້ງ ແລະ ຈັດຕັ້ງປະຕິບັດແບບອິດສະຫຼະ, ກ່ອນ ແລະ ແຈ້ງການຍິນຍອມ ແລະ ການໃຫ້ຄຳປຶກສາທີ່ມີຄວາມໝາຍກັບ ຊົນເຜົ່າສ່ວນນ້ອຍທັງໝົດ ທີ່ອາດໄດ້ຮັບຜົນກະທົບຈາກໂຄງການພັດທະນາຂອງເອກະຊົນ. ບັນດາຫຼັກການ ແລະ ຂັ້ນຕອນສຳຄັນສຳລັບການໃຫ້ຄຳປຶກສາແກ່ຊົນເຜົ່າ ໃນບົດແນະນຳນີ້ໄດ້ຖືກຮັບຮອງເອົາເຂົ້າໃນ ທລຍ ໄລຍະທີ 2 ເຄື່ອງມືການປົກປ້ອງຜົນກະທົບຂອງທຶນສະໜັບສະໜູນເພີ່ມຕື່ມ (ກອບການຄຸ້ມຄອງດ້ານສັງຄົມ ແລະ ສິ່ງແວດລ້ອມ, ກອບການທົດແທນຄືນ ແລະ ຍົກຍ້າຍຖິ່ນຖານ ແລະ ກອບນະໂຍບາຍຊົນເຜົ່າ).

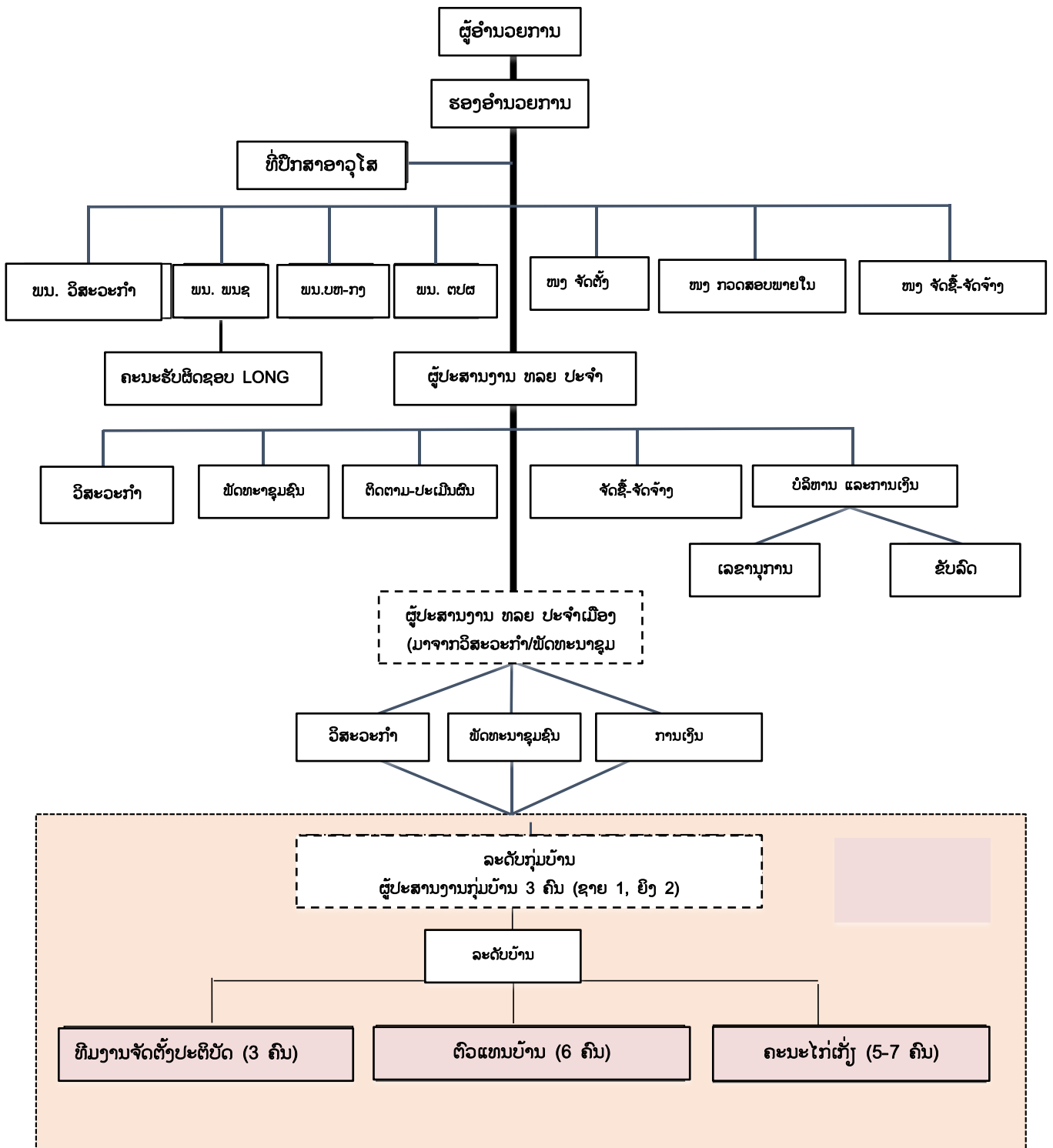
ການຄຸ້ມຄອງການຈັດຕັ້ງປະຕິບັດໂຄງການ

ທລຍ ຮັບຜິດຊອບໂດຍລວມສຳລັບການຈັດຕັ້ງປະຕິບັດຂອງທຶນສະໜັບສະໜູນເພີ່ມຕື່ມ ແລະ ຄວາມ ສອດຄ່ອງທາງດ້ານການປົກປ້ອງສັງຄົມ ແລະ ສິ່ງແວດລ້ອມ. ໂດຍສະເພາະພະແນກວິສະວະກຳ ພ້ອມດ້ວຍ ພະນັກງານຈາກສູນກາງລົງຮອດຂັ້ນເມືອງ ແມ່ນຮັບຜິດຊອບໂດຍກົງໃນການຈັດຕັ້ງປະຕິບັດ ກອບການຄຸ້ມຄອງ ດ້ານສັງຄົມ ແລະ ສິ່ງແວດລ້ອມ. ໃນແຕ່ລະເມືອງ ພະແນກວິສະວະກຳຈະມີພະນັກງານ 1 ທ່ານ ເພື່ອເປັນຜູ້ ຊ່ວຍໃນການສຳຫຼວດ, ອອກແບບ ໂຄງການຍ່ອຍຂົງຂຸມຊົນແລະ ພິສູດຜົນກະທົບທາງດ້ານສັງຄົມ ແລະ ສິ່ງແວດລ້ອມ ແລະ ສ້າງມາດຕະການເພື່ອວັດແທກຜົນກະທົບ ສຳລັບປະມານ 8 ໂຄງການຍ່ອຍຕໍ່ປີ. ວິຊາ ການເມືອງຈະເປັນຜູ້ຮັບຜິດຊອບ ເພື່ອຮັບປະກັນວ່າມາດຕະຖານທາງດ້ານສິ່ງແວດລ້ອມຈະໄດ້ຖືກສ້າງຂຶ້ນຢ່າງ ໝາຍສົມ ເພື່ອຄັດຕິດໃສ່ສັນຍາການເຮັດວຽກ ແລະ ເປັນຂໍ້ແນະນຳໃຫ້ແກ່ຜູ້ຮັບເໝົາໃນການປະຕິບັດໂຄງການ ຍ່ອຍ. ພະນັກງານວິຊາການເມືອງຍັງຮັບຜິດຊອບ ການຈັດຕັ້ງປະຕິບັດກອບນະໂຍບາຍການທົດແທນຄືນ ແລະ ການຍົກຍ້າຍຖິ່ນຖານ (CRPF) ໂດຍການປະສານສົມທົບຢ່າງໃກ້ຊິດກັບພະນັກງານພັດທະນາຊຸມຊົນຂັ້ນເມືອງ ເພື່ອຮ່ວມກັນກຳນົດ ແລະ ເຮັດໃຫ້ຫຼຸດຜ່ອນຄວາມເສຍຫາຍຂອງທີ່ດິນ ຫຼື ຊັບສິນ ທີ່ເກີດຂຶ້ນຍ້ອນການຈັດຕັ້ງ ປະຕິບັດໂຄງການຍ່ອຍ. ພະນັກງານພັດທະນາຊຸມຊົນ ມີພະນັກງານຂອງຕົນ ຢູ່ທັງຂັ້ນສູນກາງລົງໄປຮອດຂັ້ນ ເມືອງ ແລະ ຮັບຜິດຊອບພັກດັນໃຫ້ເກີດຂະບວນການມີສ່ວນຮ່ວມ ລວມທັງການຈັດເວທີປຶກສາຫາລື ໂດຍການ ເຂົ້າຮ່ວມຂອງຊົນເຜົ່າ ຊຶ່ງຈັດຂຶ້ນໃນຂັ້ນຕອນການວາງແຜນ ແລະ ຂັ້ນຕອນການຈັດຕັ້ງປະຕິບັດໂຄງການຍ່ອຍ. ພະແນກພັດທະນາຊຸມຊົນ ຮັບຜິດຊອບການຈັດຕັ້ງປະຕິບັດ ຂອງກອບວຽກການພັດທະນາຊົນເຜົ່າ (EGDF). ໃນກໍລະນີຜົນກະທົບທາງລົບອາດຈະເກີດຂຶ້ນ, ທຶນງານພັດທະນາຊຸມຊົນ ຕ້ອງຈະປະສານສົມທົບທຶນງານວິຊາ ການ ແລະ ຊອກຫາວິທີທາງເພື່ອຫຼີກລ້ຽງ, ຫຼຸດຜ່ອນ ແລະ ບັນເທົາຜົນກະທົບທາງລົບເຫຼົ່ານັ້ນ.

ຢູ່ໃນຂັ້ນບ້ານ, ທີມງານຈັດຕັ້ງປະຕິບັດຂັ້ນບ້ານ (VIT) ຕາງໜ້າໃຫ້ຊຸມຊົນຜູ້ໄດ້ຮັບຜົນປະໂຫຍດ ມີຄວາມຮັບຜິດຊອບໃນການເບິ່ງບັນຫາທາງດ້ານມາດຕະການໃນການປ້ອງກັນຜົນກະທົບ. ທີມງານຈັດຕັ້ງປະຕິບັດຂັ້ນບ້ານທີ່ຖືກເລືອກໂດຍຊາວບ້ານ. ການຕັດສິນໃຈໃດໆທີ່ກ່ຽວຂ້ອງກັບການນຳໃຊ້ຊັບພະຍາກອນຂອງໂຄງການແມ່ນຕ້ອງໄດ້ຜ່ານການຈັດກອງປະຊຸມເປີດກວ້າງຂອງຊຸມຊົນ. ຄວາມພະຍາຍາມດັ່ງກ່າວນີ້ໄດ້ຖືກຈັດຕັ້ງປະຕິບັດໃນລະຫວ່າງການຈັດຕັ້ງປະຕິບັດໂຄງການ ທລຍ ໃນໄລຍະຜ່ານມາ ເພື່ອເພີ່ມການມີສ່ວນຮ່ວມຂອງຊົນເຜົ່າ ຜູ້ເຊິ່ງອາດບໍ່ໄດ້ອາໄສຢູ່ໃນບ້ານໃຫຍ່ໆ ຢູ່ໃນຂະບວນການຕັດສິນໃຈນັ້ນຕ້ອງໄດ້ຈັດກອງປະຊຸມສະເພາະກຸ່ມຍ່ອຍກັບພວກເຂົາ ກ່ອນຈະເຂົ້າຮ່ວມກອງປະຊຸມເປີດກວ້າງຂອງບ້ານ ແລະ ຈາກນັ້ນການຕັດສິນໃຈຂອງຊຸມຊົນແບບເປີດກວ້າງໄດ້ຖືກມີຂຶ້ນ. ພະນັກງານຈາກພະແນກຊຸມຊົນ ແລະ ພະແນກວິຊາການຂອງ ທລຍ ຈະໄດ້ພົບປະກັບຄົວເຮືອນທີ່ໄດ້ຮັບຜົນກະທົບເປັນການສ່ວນຕົວ ແລະ ຍືນຍັນການບໍລິຈາກຊັບສິນຂອງເຂົາເຈົ້າ.

ຢູ່ໃນລະດັບກຸ່ມບ້ານ, ຜູ້ປະສານງານກຸ່ມບ້ານ ຈະຊ່ວຍອໍານວຍຄວາມສະດວກໃນການຈັດກອງປະຊຸມກັບ ລະຫວ່າງພະນັກງານ ທລຍ ຂັ້ນເມືອງ ແລະ ຊຸມຊົນ. ຄວາມຮັບຜິດຊອບຂອງພວກເຂົາລວມມີການຍືນຍັນວ່າຂັ້ນຕອນໃນການດຳເນີນການບໍລິຈາກແບບສະໝັກໃຈແມ່ນໄດ້ສຳເລັດ ກ່ອນການເລີ່ມຕົ້ນໂຄງການ. ພວກເຂົາໄດ້ຮັບສິດສະເໜີໃຫ້ ທລຍ ຂອງເມືອງ ເພື່ອໂຈະ ຫຼື ເລື່ອນວຽກງານກໍ່ສ້າງ ຖ້າຫາກວ່າຂັ້ນຕອນປະກອບສ່ວນແບບສະໝັກໃຈຍັງບໍ່ໄດ້ເຮັດສຳເລັດ ດັ່ງທີ່ລະບຸໄວ້ໃນກອບນະໂຍບາຍການທົດແທນຄືນ ແລະ ການຍົກຍ້າຍຖິ່ນຖານ.

ໂຄງຮ່າງການຈັດຕັ້ງຂອງກອງທຶນຫຼຸດຜ່ອນຄວາມທຸກຢາກ



ພາກທີ III: ຄາດຄະເນຜົນກະທົບ ແລະ ປະສົບປະການຂອງໂຄງການ ທລຍ 2-ໄລຍະ ທີ 1.

ຜົນກະທົບໂດຍລວມຂອງໂຄງການ

ການຕິດຕາມ ແລະ ປະເມີນຜົນໄດ້ດຳເນີນການ ລະຫວ່າງ ການຈັດຕັ້ງປະຕິບັດໂຄງການ ທລຍ 2-ໄລຍະທີ 1 ໄດ້ສະແດງໃຫ້ເຫັນວ່າບໍ່ມີຜົນກະທົບດ້ານສັງຄົມ ແລະ ສິ່ງແວດລ້ອມຖືກຍົກຂຶ້ນ. ທລຍ ໄດ້ສະໜອງທຶນໃຫ້ແກ່ການພັດທະນາພື້ນຖານໂຄງລ່າງຂອງຊຸມຊົນ (ລວມມີໂຮງຮຽນ, ຕະຫຼາດ, ສຸກສາລາ, ຂົວຂ້າມທ້ວຍນ້ຳ, ຖະໜົນເຂົ້າເຖິງບ້ານ, ລະບົບນ້ຳສະອາດ, ອ່າງເກັບນ້ຳ ແລະ ລະບົບຊົນລະປະທານ). ໂຄງການບັບປຸງຊີວິດການເປັນຢູ່ (ລວມມີການລ້ຽງປາ, ລ້ຽງສັດປີກ, ສວນຄົວ ແລະ ສວນລວມບ້ານ ແລະ ອື່ນໆ) ແລະ ໂຄງການນ້ຳສະອາດ ແລະ ສຸກຂະສຶກສາ. ມີບາງບັນຫາພື້ນຖານໃນການຈັດຕັ້ງປະຕິບັດໂຄງການ ຖືວ່າເປັນເລື່ອງປົກກະຕິສຳລັບທຸກໂຄງການທີ່ຖືກຈັດຕັ້ງປະຕິບັດ ມີດັ່ງລຸ່ມນີ້:

ເກັບກູ້ລະເບີດທີ່ຍັງບໍ່ທັນແຕກ.

ການພິຈາລະນາເບື້ອງຕົ້ນ ຍັງຈະຕ້ອງການສະໜັບສະໜູນຂອງໂຄງການເກັບກູ້ລະເບີດທີ່ຍັງບໍ່ທັນແຕກ (UXOs) ແລະ ຄວາມອັນຕະລາຍຂອງລະເບີດເຫຼົ່ານັ້ນອາດສົ່ງຜົນຕໍ່ບັນດາກິດຈະກຳຍ່ອຍຂອງໂຄງການ. ມີຫຼາຍໆເມືອງຢູ່ໃນ ສປປ ລາວ ຍັງໄດ້ຮັບຜົນກະທົບຈາກລະເບີດທີ່ຍັງບໍ່ທັນແຕກ ເຊິ່ງອາດຈະຕ້ອງການໃຫ້ມີການກວດລ້າງກ່ອນບັນດາກິດຈະກຳຂອງໂຄງການຍ່ອຍຈະເກີດຂຶ້ນ.

ທລຍ ຈະສືບຕໍ່ຊອກຫາຄຳແນະນຳ ຈາກອົງການເກັບກູ້ລະເບີດທີ່ຍັງບໍ່ທັນແຕກໃນລາວ ແລະ ຈາກປະຊາຊົນພາຍໃນບ້ານ ແລະ ອຳນາດການປົກຄອງທ້ອງຖິ່ນ ໃນໄລຍະການສຶກສາຄວາມເປັນໄປໄດ້ດ້ານວິຊາການຂອງໂຄງການຍ່ອຍຕ່າງໆ ທັງນີ້ກຳນົດກ່ຽວກັບລະດັບຂອງລະເບີດຢູ່ໃນຂອບເຂດໂຄງການຍ່ອຍ. (ບໍ່ມີລະເບີດ, ປານກາງ ແລະ ຫລາຍ). ໃນຂົງເຂດທີ່ບໍ່ມີລະເບີດນັ້ນ ບັນດາໂຄງການຍ່ອຍ ແລະ ການກໍ່ສ້າງສາມາດດຳເນີນການໄດ້ ໂດຍບໍ່ຈຳເປັນມີການພິຈາລະນາຂອງໜ່ວຍງານ UXO ຕື່ມອີກ. ກ່ອນການອອກແບບຂອງໂຄງການຍ່ອຍໃນບ້ານໃໝ່ ບ່ອນທີ່ ທລຍ ຍັງບໍ່ທັນເຄີຍໄດ້ເຮັດວຽກກ່ອນ, ປົກກະຕິ ທລຍ ຕິດຕໍ່ໜ່ວຍງານ UXO ຂອງລາວ ເພື່ອຂໍຂໍ້ມູນ. ເພາະວ່າໜ່ວຍງານ UXO ຂອງລາວມີແຜນທີ່ຂອງເສັ້ນທາງການຖິ້ມລະເບີດໃນສະໄໝສົງຄາມ ເພື່ອຊ່ວຍໃຫ້ພື້ນທີ່ທີ່ມີຄວາມສ່ຽງສູງ ຮູ້ກ່ອນລ່ວງໜ້າ ອັນນີ້ປຽບເໝືອນເຄື່ອງມືກວດກາໜຶ່ງ.

ຊົນເຜົ່າ, ບົດບາດຍິງຊາຍ ແລະ ກຸ່ມດ້ອຍໂອກາດ:

ໂຄງການ ທລຍ 2-ໄລຍະທຳອິດ ໄດ້ອອກແບບເພື່ອສົ່ງເສີມການມີສ່ວນຮ່ວມ ແລະ ຜົນປະໂຫຍດໃຫ້ຊົນເຜົ່າ ໂດຍສະເພາະຂະບວນການວາງແຜນໄດ້ຖືກອອກແບບ. ເຖິງຢ່າງໃດກໍຕາມ, ການປະເມີນທາງດ້ານວິຊາການ ແລະ ການສັງເກດຢູ່ໃນລະຫວ່າງການລົງໄປຢ້ຽມຢາມພາກສະໜາມ ໄດ້ສະເໜີວ່າຄວນໃຫ້ໂອກາດເພີ່ມຕື່ມເພື່ອຮັບປະກັນໃຫ້ຊົນເຜົ່າ, ລວມທັງແມ່ຍິງ ແລະ ປະຊາຊົນຜູ້ດ້ອຍໂອກາດມີຄວາມເຂົ້າໃຈດີຂຶ້ນກ່ຽວຂະບວນການຂອງ ທລຍ ແລະ ໄດ້ຮັບຜົນປະໂຫຍດຫລາຍກວ່າທີ່ພວກເຂົາໄດ້ຮັບຢູ່ໃນປະຈຸບັນນີ້.

ພາຍໃຕ້ທຶນສະໜັບສະໜູນເພີ່ມຕື່ມ, ຈະໄດ້ເພີ່ມຄວາມພະຍາຍາມຫຼາຍຂຶ້ນ ເພື່ອຮັບປະກັນວ່າ ຄະນະຄຸ້ມຄອງໂຄງການຂັ້ນສູນກາງ ແລະ ທ້ອງຖິ່ນມີຄວາມເຂົ້າໃຈຢ່າງຈະແຈ້ງໃນຫຼາຍຮູບແບບຂອງບັນຫາຊົນເຜົ່າ, ໂດຍສະເພາະສິ່ງທີ່ກ່ຽວຂ້ອງຕໍ່ຜົນກະທົບທາງບວກ ແລະ ທາງລົບຂອງບັນດາໂຄງການຍ່ອຍ, ລວມທັງຄວາມຕ້ອງການເພື່ອແກ້ໄຂບັນຫາສິດສະເໝີພາບລະຫວ່າງຍິງຊາຍ ແລະ ບັນຫາທີ່ເປັນຜົນເສັ້ງຫາຍຕ່າງໆ. ກອບນະໂຍບາຍຊົນເຜົ່າ (EGPF) ໄດ້ຮັບການປັບປຸງເພື່ອສະໜອງບັນດາມາດຕະການ ເພື່ອປັບປຸງການປຶກສາຫາລືກັບເຂົາເຈົ້າ ແລະ ການເຂົ້າຮ່ວມຂອງຊົນເຜົ່າ ເຂົ້າໃນຂະບວນການວາງແຜນ ແລະ ການຈັດຕັ້ງປະຕິບັດໂຄງການຍ່ອຍ.

ສິດຄອບຄອງທີ່ດິນ:

ບໍ່ມີການຍ້າຍທີ່ຢູ່ອາໄສ ຫຼື ຄອບຄອງທີ່ດິນທີ່ມີຂະໜາດໃຫຍ່ ເກີດຂຶ້ນພາຍໃຕ້ໂຄງການ ທລຍ 2-ໄລຍະທີ 1, ແຕ່ການກໍ່ສ້າງພື້ນຖານໂຄງລ່າງຂອງຊຸມຊົນ ອາດຕ້ອງການທີ່ດິນຂະໜາດໃດນຶ່ງ. ການປະກອບສ່ວນທີ່ດິນແບບສະໝັກໃຈ ໄດ້ຖືກນຳໃຊ້ສຳລັບໂຄງການ ທລຍ 2-ໄລຍະທີ 1 ແລະ ຈະສືບຕໍ່ນຳໃຊ້ພາຍໃຕ້ການສະໜັບສະໜູນທຶນເພີ່ມຕື່ມ. ກອບນະໂຍບາຍການທົດແທນຄືນ ແລະ ການຍົກຍ້າຍຖິ່ນຖານ (CRPF) ຖືກປັບປຸງເພື່ອອະທະບາຍບັນດາຫຼັກການ ແລະ ຂັ້ນຕອນ ທີ່ສົ່ງຜົນກະທົບຕໍ່ຊັບສົມບັດສ່ວນບຸກຄົນຕົວ ຕ້ອງໄດ້ຮັບການແກ້ໄຂ ແລະ ເປັນໄປໃນຮູບແບບການປະກອບສ່ວນແບບສະໝັກໃຈ. ຖ້າຫາກມີກໍລະນີດັ່ງກ່າວເກີດຂຶ້ນ ກອບນະໂຍບາຍການທົດແທນຄືນ ແລະ ການຍົກຍ້າຍຖິ່ນຖານ ຈະໄດ້ຖືກສ້າງຂຶ້ນ ໂດຍອີງຕາມບົດກອບນະໂຍບາຍ (CRPF) ດັ່ງທີ່ໄດ້ກ່າວມາຂ້າງເທິງນັ້ນ. ການເຂົ້າເຖິງແຫຼ່ງຊັບພະຍາກອນ ຈະໄດ້ຮັບການອະນຸຍາດຖ້າຫາກການຕົກລົງລະຫວ່າງຊຸມຊົນທ້ອງຖິ່ນ ແລະ ຈະບໍ່ສົ່ງຜົນກະທົບຕໍ່ຊີວິດການເປັນຢູ່ຂອງຊົນເຜົ່າ ແລະ ກຸ່ມຄົນຜູ້ດ້ອຍໂອກາດ. ການຍົກຍ້າຍຖິ່ນຖານ ແລະ ການຍົກຍ້າຍບ້ານເຮືອນ ຫຼື ສິ່ງກໍ່ສ້າງຕ່າງໆຈະບໍ່ໄດ້ຮັບການອະນຸຍາດ ແລະ ສິ່ງດັ່ງກ່າວນັ້ນຍັງໄດ້ລວມຢູ່ໃນ “ລາຍການທີ່ ທລຍ ບໍ່ສະໜັບສະໜູນ”.

ການສົ່ງເສີມການອະນຸລັກແຫຼ່ງຊັບພະຍາກອນທຳມະຊາດ ແລະ ຄຸນນະພາບຂອງຊີວິດ:

ໂຄງການ ທລຍ 2-ໄລຍະທີ 1 ໄດ້ຖືກອອກແບບ ເພື່ອສົ່ງເສີມການປົກປັກຮັກສາແຫຼ່ງຊັບພະຍາກອນທຳມະຊາດ ເທົ່າທີ່ເປັນໄປໄດ້. ໂຄງການຍ່ອຍຂອງ ທລຍ ສ່ວນຫຼາຍຕັ້ງຢູ່ໃນເຂດທ່າງໄກສອກຫລີກ ແລະ ມີຄວາມຍືນຍົງໃນການນຳໃຊ້ແຫຼ່ງຊັບພະຍາກອນທຳມະຊາດ ສະນັ້ນຈະເປັນເງື່ອນໄຂສຳລັບການພັດທະນາຊີວິດການເປັນຢູ່ ແລະ ການຫຼຸດຜ່ອນຄວາມທຸກຍາກ. ຖ້າຫາກເຂດສະຫງວນ ຫຼື ການດຳລົງຊີວິດຕາມທຳມະຊາດທີ່ສຳຄັນຕັ້ງຢູ່ຄຽງຂ້າງ, ມັນມີຄວາມຈຳເປັນສຳລັບມີມາດຕະການເພື່ອຈຳກັດຜົນກະທົບທາງລົບທີ່ອາດເປັນໄປໄດ້ ແລະ ເພີ່ມທະວີຜົນກະທົບທາງບວກໂດຍຜ່ານຂະບວນການຊຸມຊົນເປັນຜູ້ຈັດຕັ້ງປະຕິບັດ. “ລາຍການທາງເລືອກ” ໄດ້ຮັບການຈັດຕັ້ງປະຕິບັດເພື່ອເປັນເງື່ອນໄຂ ສຳລັບການຄັດເລືອກໂຄງການຍ່ອຍ ເພື່ອສົ່ງເສີມບັນດາກິດຈະກຳ ເຊິ່ງສາມາດນຳຜົນກະທົບທາງບວກໃຫ້ແກ່ແຫຼ່ງຊັບພະຍາກອນທຳມະຊາດ ແລະ ເຂດການດຳລົງຊີວິດໃກ້ຄຽງ ຫຼື ເຂດປ່າສະຫງວນ. ໃນໄລຍະຂະບວນການວາງແຜນ, ການຈັດຕັ້ງປະຕິບັດຈະຖືກຈັດຕັ້ງປະຕິບັດໂດຍພະນັກງານ ທລຍ ໃນລະດັບທ້ອງຖິ່ນ, ເຊິ່ງໄດ້ຮັບການຊ່ວຍເຫຼືອໂດຍຄະນະຄຸ້ມຄອງໂຄງການຂັ້ນສູນກາງ ເພື່ອລະບຸບ້ານເປົ້າໝາຍ ແລະ ກຸ່ມບ້ານ ເຊິ່ງສົ່ງເສີມການປົກປັກຮັກສາແຫຼ່ງຊັບພະຍາກອນທຳມະຊາດ ແລະ ສາທາລະນະສຸກ (“ສີຂຽວ ແລະ ສະອາດ (CDD)”) ໂດຍຜ່ານການສ້າງຂີດຄວາມສາມາດ ແລະ ກິດຈະກຳການຝຶກອົບຮົມ. ບັນດາກິດຈະກຳການສຶກສາເປັນທາງການ ແລະ ບໍ່ເປັນທາງການສາມາດເພີ່ມຄວາມ

ຮູ້ ສ້າງຄວາມເຂົ້າໃຈການປະຢັດເງິນ, ຄວາມຮູ້ດ້ານພະຍາດ HIV/ Aids, ຜົນເສັຍຫາຍຂອງຢາເສບຕິດ, ສຸຂະອະນາໄມ, ສາທາລະນະສຸກ, ການປົກປັກຮັກສາແຫຼ່ງຊັບພະຍາກອນທຳມະຊາດ, ການປ້ອງກັນອ່າງໂຕ່ງນ້ຳ, ການລ້ຽງສັດຢ່າງມີຄວາມສະອາດ ແລະ ຂີ້ເຫຍື້ອອື່ນໆຈາກຕະຫຼາດ ແລະ ອື່ນໆ. ພິເສດການປະຕິບັດຕໍ່ໄປນີ້ໄດ້ຖືກລວມເຂົ້າໃນ “ລາຍການທາງເລືອກ” ແລະ “ລາຍການທີ່ບໍ່ສະໜັບສະໜູນ” (ເອກະສານຊ້ອນທ້າຍ 1):

“ລາຍການທາງເລືອກ”: ສົ່ງເສີມການປົກປັກຮັກສາການດຳລົງຊີວິດຂອງປາ; ສົ່ງເສີມການພື້ນຟູປ່າໄມ້, ການປົກປັກຮັກສາແຫຼ່ງນ້ຳ ແລະ ການເພີ່ມຄວາມຮັບຮູ້ ແລະ ສິດຄວາມເປັນເຈົ້າຂອງຊຸມຊົນ ເພື່ອປ້ອງກັນ ແລະ ການຄຸ້ມຄອງໃນເຂດປ່າໄມ້ຂອງພວກເຂົາ, ເຂດດິນທາມ, ສັດປ່າ ແລະ ລະບົບນິເວດວິທະຍາ. “ລາຍການທີ່ບໍ່ສະໜັບສະໜູນ”: ການຫາເຄື່ອງປ່າຂອງດົງ ແລະ ສັດນ້ຳ-ສັດປ່າແບບບໍ່ຍືນຍົງ ແລະ ການເຂົ້າເຖິງເຂດປ້ອງກັນຢ່າງຖືກກົດໝາຍ ແລະ ສ້າງຜົນກະທົບທາງລົບຕໍ່ຊີວິດການເປັນຢູ່.

ຜົນກະທົບສະເພາະຂອງໂຄງການ

ການກໍ່ສ້າງແມ່ນຖືກຈັດຕັ້ງປະຕິບັດໂດຍເຈົ້າຂອງສັນຍາ ຮ່ວມກັບຊຸມຊົນທ້ອງຖິ່ນໃນການສະໜອງແຮງງານໃນບາງກໍລະນີ. ຍ້ອນວ່າວຽກງານກໍ່ສ້າງ ທີ່ຖືກຈັດຕັ້ງປະຕິບັດໂດຍໂຄງການ ຍັງມີທ່າອ່ຽງໜ້ອຍທີ່ຈະສົ່ງຜົນກະທົບຕໍ່ສິ່ງແວດລ້ອມໃນທ້ອງຖິ່ນ. ລາຍລະອຽດຕໍ່ໄປນີ້ແມ່ນການສະຫຼຸບບັນຫາການປ້ອງກັນ ແລະ ມາດຕະການຫຼຸດຜ່ອນຜົນກະທົບ ທີ່ໄດ້ຮັບການຈັດຕັ້ງປະຕິບັດໃນລະຫວ່າງການຈັດຕັ້ງປະຕິບັດໂຄງການ ທລຍ 2-ໄລຍະ 1.

ບັນດາກິດຈະກຳ ທີ່ ໂຄງການລົງທຶນຍ່ອຍໃດ ທີ່ລວມເອົາວຽກງານກໍ່ສ້າງ ທີ່ ປ່ຽນການນຳໃຊ້ທີ່ດິນ ແລະ ນ້ຳ ມີຄວາມເປັນໄປໄດ້ ເພື່ອເພີ່ມຜົນກະທົບທາງດ້ານສິ່ງແວດລ້ອມ. ອາດເວົ້າໄດ້ວ່າຂະໜາດ ແລະ ທີ່ຕັ້ງຂອງວຽກງານກໍ່ສ້າງແມ່ນມີຄວາມຈຳເປັນ, ບັນດາເງື່ອນໄຂໄດ້ຮັບການສ້າງຕັ້ງຂຶ້ນ ແລະ ນຳໃຊ້ພາຍໃຕ້ໂຄງການໄລຍະ 1 ເຊິ່ງຈະສືບຕໍ່ຖືກນຳໃຊ້ພາຍໃຕ້ທຶນສະໜັບສະໜູນເພີ່ມຕື່ມ ພ້ອມດ້ວຍການໃຫ້ຄວາມກະຈ່າງແຈ້ງເພີ່ມຕື່ມວ່າດ້ວຍຂັ້ນຕອນການພິຈາລະນາ ແລະ ການປະຕິບັດສະເພາະສຳລັບແຕ່ລະປະເພດໜ້າວຽກງານກໍ່ສ້າງ.

ຜົນກະທົບຕໍ່ສິ່ງແວດລ້ອມຕ່ຳ ໄດ້ຖືກພົບເຫັນຢູ່ໃນບັນດາກິດຈະກຳທີ່ສຳເລັດລົງ ເຊິ່ງໄດ້ຮັບທຶນສະໜັບສະໜູນໂດຍໂຄງການ ແຕ່ບໍ່ໄດ້ຖືເປັນບັນຫາໃຫຍ່. ຕົວຢ່າງຂອງຜົນກະທົບລວມມີການຕັດຕົ້ນໄມ້ໃນເຂດໂຮງຮຽນໂດຍປາສະຈາກການປູກຄືນ, ບໍ່ມີການວາງແຜນປ້ອງກັນເຂດອ່າງໂຕ່ງນ້ຳຢ່າງພຽງພໍ ໃນບາງກໍລະນີທີ່ມີການຕິດຕັ້ງລະບົບນ້ຳສະອາດ ແລະ ລະບົບຊົນລະປະທານ ທີ່ບໍ່ມີແຜນການດຳເນີນງານ ແລະ ການບຳລຸງຮັກສາທີ່ດີພໍ ສຳລັບບັນດາໂຄງການຊົນລະປະທານ.

ພາຍໃຕ້ທຶນສະໜັບສະໜູນເພີ່ມຕື່ມ, ມາດຕະຖານທາງດ້ານສິ່ງແວດລ້ອມ ຈະຖືກເຊື່ອມສານເຂົ້າກັນ ແລະ ເອົາເຂົ້າໃນວຽກງານການກໍ່ສ້າງ ໂດຍລວມມີໃນຄູ່ມືການດຳເນີນງານ ແລະ ຂັ້ນຕອນພາຍໃຕ້ການຕົກລົງຂອງບ້ານ. ເມື່ອມີການຕັດຕົ້ນໄມ້ ຕົ້ນໄມ້ຊະນິດດຽວກັນຄວນຖືກປູກຄືນໃສ່ໃນບ່ອນທີ່ເໝາະສົມ ເພື່ອທົດແທນຄືນຄວາມເສຍຫາຍເຫລົ່ານັ້ນ. ລະບົບການລາຍງານມາດຖານຜົນງານ ຈະໄດ້ຮັບການປັບປຸງ ແລະ ສະໜັບສະໜູນກັບການຝຶກອົບຮົມໂດຍທີມງານ ທລຍ. ການຂາດກົນໄກຕິດຕາມໄດ້ຖືກແກ້ໄຂ ພ້ອມກັບເອກະສານຄວບຄຸມແບບໃໝ່ ເຊິ່ງຮຽກຮ້ອງລະບົບການລາຍງານບັນຫາຢ່າງເປັນລະບົບ. ການຝຶກອົບຮົມຈະຖືກສະໜອງໃຫ້

ອີງໃສ່ຂະບວນການໃໝ່ ແລະ ການນຳໃຊ້ຂອງມັນເອງ ເຊັ່ນດຽວກັບການເພີ່ມທະວີຄວາມຮູ້ດ້ານບັນຫາສິ່ງແວດລ້ອມທັງໝົດ.

ຂະບວນການພິຈາລະນາໄດ້ຮັບການຈັດຕັ້ງປະຕິບັດ ເພື່ອບັນທຶກຄວາມເປັນໄປໄດ້ຂອງຜົນກະທົບ ເຊິ່ງອາດອະນຸຍາດໃຫ້ມີການຈຳກັດ ແລະ ການຫຼຸດຜ່ອນ ໄດ້ຮັບການປະສົມປະສານກັນ ກ່ອນທີ່ວຽກງານຖືກຈັດຕັ້ງປະຕິບັດ. ເຄື່ອງມືການຕິດຕາມດັ່ງກ່າວຖືກປັບປຸງ ແລະ ຍົກລະດັບ ໃນເວລາທີ່ໂຄງການໄລຍະ 1 ຖືກກະກຽມພ້ອມດ້ວຍເອກະສານຄວບຄຸມໃໝ່ ເຊິ່ງຄວນຮັບປະກັນການຕິດຕາມ ແລະ ການປະເມີນຜົນ ໄດ້ສືບຕໍ່ໃນໄລຍະການກໍ່ສ້າງ ແລະ ບໍ່ພຽງແຕ່ຈຸດເລີ່ມຕົ້ນເທົ່ານັ້ນ. ສິ່ງນີ້ຈະໄດ້ຮັບການລາຍງານຄູ່ກັບການນຳໃຊ້ມາດຕະການໃນການຫຼຸດຜ່ອນ ເພື່ອຈຳກັດຜົນກະທົບ. ການຝຶກອົບຮົມຈະຖືກສະໜອງໃຫ້ແກ່ທີມງານ ທລຍກ່ຽວກັບການນຳໃຊ້ ແລະ ການຈັດຕັ້ງປະຕິບັດວຽກງານດັ່ງກ່າວ.

ວຽກງານການປັບປຸງຊີວິດການເປັນຢູ່

ການຄຸ້ມຄອງການນຳໃຊ້ຢາປາບສັດຕູພືດ

ການຈັດຕັ້ງປະຕິບັດບັນດາໂຄງການຍ່ອຍທີ່ກ່ຽວຂ້ອງກັບຊົນລະປະທານ (ກໍ່ສ້າງໃໝ່ ແລະ ການສ້ອມແປງ) ອາດຈະລວມມີການນຳໃຊ້ຢາຂ້າແມງໄມ້ ໃນຄວາມຮູ້ກ່ຽວກັບທາງດ້ານຄວາມປອດໄພ ໃນການນຳໃຊ້ສານເຄມີ ແມ່ນມີຄວາມສຳຄັນສຳລັບຊາວກະສິກອນ. ທຶນສະໜັບສະໜູນເພີ່ມຕື່ມຈະສືບຕໍ່ສະໜອງຄວາມຮູ້ພື້ນຖານກ່ຽວກັບທາງເລືອກສຳລັບການພັດທະນາກະສິກຳ ແລະ ບັນດາກິດຈະກຳການດຳລົງຊີວິດ ລວມທັງຄວາມປອດໄພໃນການນຳໃຊ້ຢາປາບສັດຕູພືດ ແລະ ສານເຄມີອື່ນໆ ຖ້າມີຄວາມຈຳເປັນໃນການນຳໃຊ້. ເພື່ອໃຫ້ສອດຄ່ອງກັບລະບຽບຂອງທະນາຄານໂລກ ວ່າດ້ວຍນະໂຍບາຍປ້ອງກັນການຄຸ້ມຄອງຢາປາບສັດຕູພືດ (ຫົວຂໍ້ 4.09), ແຜນການຄຸ້ມຄອງຢາປາບສັດຕູພືດແບບງ່າຍດາຍ ໄດ້ຮັບການກະກຽມຂຶ້ນ ແລະ ມັນຈະຖືກນຳໃຊ້ກັບບັນດາກິດຈະກຳ ທີ່ ບັນດາໂຄງການຍ່ອຍ ທີ່ລວມເຂົ້າໃນລະບົບຊົນລະປະທານ ແລະ ກິດຈະກຳປັບປຸງຊີວິດການເປັນຢູ່

ນ້ຳ ແລະ ສຸຂະອະນາໄມ.

ພາຍໃຕ້ທຶນສະໜັບສະໜູນເພີ່ມຕື່ມ, ທລຍ ຈະສະໜອງການບໍລິການດ້ານການອຳນວຍຄວາມສະດວກໃຫ້ແກ່ໂຄງການຄູ່ຮ່ວມການທົດລອງກັບສູນນ້ຳສະອາດ ແລະ ອະນາໄມສິ່ງແວດລ້ອມ ຂອງລັດຖະບານ. ເຖິງແມ່ນວ່າ ພາຍໃຕ້ທຶນສະໜັບສະໜູນເພີ່ມຕື່ມ ຈະສະໜັບສະໜູນທຶນພຽງແຕ່ຄ່າໃຊ້ຈ່າຍໃນການເດີນທາງ, ກິນຢູ່ພັກເຊົາ ໃຫ້ແກ່ຜູ້ອຳນວຍຄວາມສະດວກຂອງຊຸມຊົນ ແລະ ຈະບໍ່ໃຫ້ການສະໜັບສະໜູນການກໍ່ສ້າງວິດຊີມ ເຊິ່ງຈະຕ້ອງໃຊ້ທຶນຂອງຊາວບ້ານເອງ, ເອກະສານອ້າງອີງຖືກສ້າງຂຶ້ນ ເພື່ອຮັບປະກັນວ່າຊາວບ້ານຈະສ້າງວິດຊີມທັງນີ້ເພື່ອສອດຄ່ອງກັບນະໂຍບາຍການປ້ອງກັນຜົນກະທົບຂອງທະນາຄານໂລກ.

ການຄຸ້ມຄອງນ້ຳ ແລະ ສຸຂະອະນາໄມຂອງທະນາຄານໂລກ ໄດ້ເຮັດການສາທິດບົນພື້ນຖານອີງຕາມການກອບປ້ອງກັນທີ່ກ່ຽວຂ້ອງມີປະສິດທິພາບ. ການຕິດຕັ້ງລະບົບວິດຊີມໂດຍປະຕິບັດຕາມຄູ່ມື ໂດຍສະເພາະແມ່ນການຮັກສາໄລຍະຫ່າງຈາກແຫຼ່ງສະໜອງນ້ຳເທົ່າທີ່ເປັນໄປໄດ້. ການຍ້ຽມຢາມເຈົ້າຂອງສັນຍາ ຜູ້ເຮັດສາທິດໃຫ້ເຫັນການຄຸ້ມຄອງສິ່ງເສດເຫຼືອທີ່ດີ ແລະ ການຄວບຄຸມມົນລະພິດຈາກແຫຼ່ງນ້ຳໃຊ້ນ້ຳມັນ ສຳລັບຜະລິດສິນສ່ວນຕ່າງໆ ໂດຍການເອົານ້ຳມັນເຄື່ອງຈາກຮ້ານສ້ອມແປງລົກມາໃຊ້ຄືນໃໝ່. ພ້ອມດຽວກັນນັ້ນ, ໃນ

ການຄຸ້ມຄອງດ້ານການນໍາໃຊ້ ແລະ ການສາທິດຂອງເຈົ້າສັນຍາ ຕ້ອງທໍາຄວາມເຂົ້າໃຈຢ່າງຄົບຖ້ວນ ກ່ຽວກັບ ຄວາມຕ້ອງການໃນການຕິດຕັ້ງວິຖາຍ. ໃນນີ້ລວມທັງຄວາມຕ້ອງການ ໃນການຮັກສາໄລຍະທ່າງທີ່ໄດ້ລະບຸໄວ້ ຂ້າງເທິງ ແລະ ທີ່ສິ່ງເພື່ອລະບາຍອາຍແກັດ ອອກຈາກລະບົບໃນລະດັບຄວາມສູງທີ່ເໝາະສົມ. ສູນນໍ້າສະອາດ ນໍ້າສະອາດ ແລະ ອະນາໄມສິ່ງແວດລ້ອມແຫ່ງຊາດ ປະຈຸບັນໄດ້ພັດທະນາມາດຕະຖານທາງດ້ານສິ່ງແວດລ້ອມ ສໍາລັບການກໍ່ສ້າງວັດຊີມ ແລະ ບົດແນະນໍາສໍາລັບການເຂົ້າຮ່ວມຂອງຊົນເຜົ່າ ເຊິ່ງຊ່ຽວຊານຂອງທະນາຄານ ໂລກ ເຫັນວ່າສອດຄ່ອງກັບຫົວຂໍ້ 4.01 ແລະ ຫົວຂໍ້ 4.10 ຕາມລໍາດັບ. ການທົບທວນ ກອບການຄຸ້ມຄອງ ດ້ານສັງຄົມ ແລະ ສິ່ງແວດລ້ອມ ລວມມີການຂະຫຍາຍ ມາດຕະຖານທາງດ້ານສິ່ງແວດລ້ອມເພື່ອຮັບປະກັນ ວ່າການກໍ່ສ້າງ ແລະ ການຄຸ້ມຄອງວັດຊີມ ອາດໄດ້ຮັບການຈັດຕັ້ງປະຕິບັດໃນຮູບແບບຂອງຄວາມຍືນຍົງທາງ ດ້ານສິ່ງແວດລ້ອມ. ໃນບາງກໍລະນີແມ່ນສຸຂະພາບ ແລະ ຄວາມປອດໄພ ແລະ ເກີບທີ່ມີຮັບປະກັນ/ເຄື່ອງມື ຊ່ວຍເຫຼືອສຸກເສີນໃນເບື້ອງຕົ້ນໃນເວລາທໍາການຜະລິດ ອາດຈະໄດ້ຮັບການປັບປຸງ ແລະ ກຸ່ມທະນາຄານໂລກ ສາມາດມີຄວາມເອົາໃຈໃສ່ຕື່ມໃນຂົງເຂດນີ້.

ພາກທີ IV: ຫຼັກການ ແລະ ຂັ້ນຕອນເພື່ອຫຼຸດຜ່ອນຜົນກະທົບພາຍໃຕ້ທຶນສະໜັບສະໜູນເພີ່ມຕື່ມ

ຮັບຮູ້ຜົນກະທົບພາຍໃຕ້ທຶນສະໜັບສະໜູນເພີ່ມຕື່ມ

ນັບຕັ້ງແຕ່ທຶນສະໜັບສະໜູນເພີ່ມຕື່ມຈະສືບຕໍ່ໃຫ້ການສະໜັບສະໜູນດ້ານການເງິນ ໃຫ້ແກ່ບັນດາກິດ ຈະກໍາຄືເກົ່າຜ່ານມາ ແລະ ຮັກສາເພດານງົບປະມານໂຄງການຍ່ອຍ (ສູງສຸດ 60,000 ໂດລາສະຫະລັດ), ຂະ ໜາດ ແລະ ຂອບເຂດຂອງຜົນກະທົບໄດ້ຖືກຄາດຄະເນວ່າຄ້າຍຄືກັບທີ່ເຄີຍມີປະສິບການມາແລ້ວ ພາຍໃຕ້ ໂຄງການ ທລຍ 2-ໄລຍະທີ 1. ບໍ່ມີຜົນກະທົບທາງລົບໃດໆທີ່ເປັນກັງວົນຫລາຍທີ່ຈະເກີດຂຶ້ນພາຍໃຕ້ທຶນສະ ໜັບສະໜູນເພີ່ມຕື່ມດັ່ງກ່າວນີ້. ການຕັ້ງຖິ່ນຖານໃໝ່ຂອງຄົວເຮືອນ ຫຼື ທຸລະກິດແມ່ນບໍ່ໄດ້ຮັບອະນຸຍາດ. ສໍາລັບ ການກໍ່ສ້າງ, ການປັບປຸງ ຫຼື ການພື້ນຟູພື້ນຖານໂຄງລ່າງຂອງຊຸມຊົນ, ຜົນກະທົບດ້ານສິ່ງແວດລ້ອມຕົ້ນຕໍ ເບິ່ງ ຄືວ່າຈະເກີດຂຶ້ນ, ສະນັ້ນ, ການລົງທຶນຕໍ່ໂຄງການຍ່ອຍຈິ່ງມີຂະໜາດນ້ອຍ (ສະເລ່ຍ 43,000 ໂດລາສະຫະ ລັດ), ເຖິງແມ່ນວ່າອາດມີຜົນກະທົບໜ້ອຍເກີດຂຶ້ນແຕ່ຄາດວ່າຈະຖືກຈໍາກັດລົງ, ຫຼຸດຜ່ອນ ແລະ ທົດແທນຄືນ ດ້ວຍການຮ່ວມມືກັນໃນຂັ້ນຕອນການຄຸ້ມຄອງ - ກິດຈະກໍາດ້ານປັບປຸງຊີວິດການເປັນຢູ່ ແລະ ໂພຊະນາການ ຄາດວ່າຜົນໄດ້ຮັບຂອງມັນຈະບໍ່ມີຜົນກະທົບຕໍ່ສິ່ງແວດລ້ອມ - ການສ້ອມແປງ ຫຼື ການກໍ່ສ້າງໂຄງລ່າງພາຍໃຕ້ ວຽກງານດັ່ງກ່າວ ເຊັ່ນ: ສະໂມສອນໂພຊະນາການຂອງບ້ານ ຈະບໍ່ຖືກອະນຸຍາດພາຍໃຕ້ທຶນສະໜັບສະໜູນ ເພີ່ມຕື່ມ. ທຶນສະໜັບສະໜູນເພີ່ມຕື່ມ ຈະບໍ່ດໍາເນີນການຈັດຊື້-ຈັດຈ້າງ ແລະ ສິ່ງເສີມການນໍາໃຊ້ຢາປາບສັດຕູ ພືດ ແລະ ຝຸ່ນເຄມີຕ່າງໆ ເຊິ່ງໄດ້ເອົາເຂົ້າໃນລາຍການທີ່ບໍ່ສະໜັບສະໜູນ ດັ່ງທີ່ມີໃນໂຄງການທລຍ 2-ໄລຍະ ທີ 1 ແລະ ຈະສືບຕໍ່ສິ່ງເສີມການເຮັດກະສິກໍາແບບອິນຊີ. ເຖິງຢ່າງໃດກໍຕາມ, ຊາວນາທີ່ໄດ້ຮັບຜົນປະໂຫຍດ ອາດນໍາໃຊ້ຢາປາບສັດຕູພືດ, ສະໝູນໂພປາບສັດຕູພືດ ແລະ ຢາຂ້າແມງໄມ້. **ຄູ່ຮ່ວມງານກັບນໍ້າສະອາດ ແລະ ອະນາໄມສິ່ງແວດລ້ອມ (WSP)** ຈະບໍ່ມີຜົນກະທົບທາງດ້ານສິ່ງແວດລ້ອມ ຫຼື ຊັບສິນ - ທຶນສະໜັບສະໜູນ ເພີ່ມຕື່ມຈະອໍານວຍຄວາມສະດວກໃຫ້ແກ່ຊາວບ້ານທີ່ໄດ້ຮັບຜົນປະໂຫຍດ ຈາກການສ້າງວັດຊີມແບບງ່າຍດາຍ ຂອງເຂົາເຈົ້າ, ຫາກເຂົາເຈົ້າເລືອກວ່າຈະເຮັດ, ທຶນສະໜັບສະໜູນເພີ່ມຕື່ມຈະບໍ່ສະໜັບສະໜູນຄ່າໃຊ້ຈ່າຍໃນ ການສ້າງວັດສ່ວນຕົວ ຫຼື ສ້າງວັດຊີມສາທາລະນະ - ທຶນສະໜັບສະໜູນເພີ່ມຕື່ມຈະໃຫ້ການສະໜັບສະໜູນພຽງ ແຕ່ຄ່າເດີນທາງຂອງຜູ້ອໍານວຍຄວາມສະດວກຊຸມຊົນ ແລະ ຜູ້ນໍາຊຸມຊົນ ເພື່ອໄປຮັບການຝຶກອົບຮົມດ້ານສຸຂະ

ອະນາໄມພື້ນຖານ ແລະ ອຳນວຍຄວາມສະດວກໃນການປູກຝັງຈິດສຳນຶກເພື່ອປ່ຽນທັດສະນະຄະຕິຂອງສະມາຊິກໃນຊຸມຊົນ. ຜູ້ສະໜອງໃນບາງແຂວງໄດ້ຮັບການພິຈາລະນາຄວາມສອດຄ່ອງທາງດ້ານສິ່ງແວດລ້ອມ ແລະ ພົບວ່າມີຄວາມສາມາດ. ການຕິດຕາມຫຼາຍຂຶ້ນຂອງຜູ້ສະໜອງໄດ້ຖືກແນະນຳ ລວມທັງທົບທວນສັນຍາຄືນໃໝ່.

ສິ່ງຕໍ່ໄປນີ້ແມ່ນຈະໄດ້ປະຕິບັດ ພາຍໃຕ້ທຶນສະໜັບສະໜູນເພີ່ມຕື່ມ ທັງນີ້ເພື່ອປັບປຸງທາງດ້ານສິ່ງແວດລ້ອມ: (ກ) ປັບປຸງລະບົບການລາຍງານ ແລະ ການບັນທຶກຂອງບັນຫາທີ່ກ່ຽວຂ້ອງກັບຜົນກະທົບທາງດ້ານສັງຄົມ ແລະ ສິ່ງແວດລ້ອມ; (ຂ) ການນຳໃຊ້ມາດຕະການປ້ອງກັນຢ່າງເປັນລະບົບທີ່ໄດ້ສະໜອງໃຫ້ໃນກອບການຄຸ້ມຄອງດ້ານສັງຄົມ ແລະ ສິ່ງແວດລ້ອມ (ມາດຕະຖານທາງດ້ານສິ່ງແວດລ້ອມ (ECOP) ແລະ ແຜນການຄຸ້ມຄອງຢາປາບສັດຕູພືດ (PMP)); (ຄ) ຈັດການຝຶກອົບຮົມຄືນ ໃຫ້ແກ່ພະນັກງານວິຊາການ ເພື່ອຕິດຕາມຄວາມສອດຄ່ອງທາງດ້ານການປ້ອງກັນຜົນກະທົບທາງສັງຄົມ ແລະ ສິ່ງແວດລ້ອມ ຢ່າງໜ້ອຍ 1 ຄັ້ງຕໍ່ປີ; (ງ) ເຊື່ອມສານ ບັນດາກິດຈະກຳຂອງ ທລຍ 2-ໄລຍະເພີ່ມທຶນ ໃນການປົກປັກຮັກສາການດຳລົງຊີວິດໃນທຳມະຊາດ ແລະ ໃນພື້ນທີ່ໄກ້ຄຽງ, ພື້ນທີ່ປ່າໄມ້ ແລະ ແຫຼ່ງນ້ຳ ເພື່ອຫຼຸດຜ່ອນຜົນກະທົບທາງລົບ ແຕ່ເພີ່ມຜົນກະທົບທາງບວກ ຂອງໂຄງການ ທລຍ.

ການປະຕິບັດເພື່ອເພີ່ມທະວີການຈັດຕັ້ງປະຕິບັດການປ້ອງກັນຜົນກະທົບຢ່າງມີປະສິດທິພາບ

ຄາດຄະເນວ່າວຽກງານກໍ່ສ້າງຈະໄດ້ຮັບການຈັດຕັ້ງປະຕິບັດພາຍໃຕ້ ທຶນສະໜັບສະໜູນເພີ່ມຕື່ມ ຈະສືບຕໍ່ຈຳກັດຂະໜາດການກໍ່ສ້າງພື້ນຖານໂຄງລ່າງຂອງຊຸມຊົນ ແລະ ມາດຕະການການຫຼຸດຜ່ອນຜົນກະທົບ ກໍຈະຄ້າຍຄືກັບ ທລຍ 2-ໄລຍະທີ 1. ຂ້າງລຸ່ມນີ້ແມ່ນການສະຫຼຸບບັນດາມາດຕະການ ເພື່ອປັບປຸງການປ້ອງກັນຜົນກະທົບ ຂອງ ທລຍ ເຊິ່ງເປັນການຕອບສະໜອງ ຫຼື ແກ້ໄຂ ຕໍ່ບັນຫາທີ່ໄດ້ກ່າວຄືນພົບ ໃນການປະເມີນຜົນວຽກງານປ້ອງກັນຜົນກະທົບດ້ານສັງຄົມ ແລະ ສິ່ງແວດລ້ອມ ໃນໂຄງການ ທລຍ 2 -ໄລຍະທີ 1.

- ປັບປຸງ "ລາຍການທີ່ບໍ່ສະໜັບສະໜູນ" ເພື່ອຮັບປະກັນ ປະສິດທິຜົນຂອງການຈັດຕັ້ງປະຕິບັດໂຄງການ ຍ່ອຍ ແລະ ສ້າງ "ລາຍການທາງເລືອກ" ເພື່ອຫຼຸດຜ່ອນເງື່ອນໄຂທີ່ອາດກໍ່ໃຫ້ເກີດຜົນກະທົບທາງອ້ອມໄປພ້ອມໆກັນກັບສິ່ງເສີມການປົກປັກຮັກສາຊັບພະຍາກອນທຳມະຊາດ ແລະ ການປົກປັກຮັກສາຄຸນນະພາບຂອງສິ່ງແວດລ້ອມ ແລະ ຄຸນນະພາບຊີວິດການເປັນຢູ່ຂອງຊຸມຊົນ.
- ສະໜອງຂໍ້ແນະນຳທີ່ງ່າຍດາຍ ແລະ ມີຄວາມກະຈ່າງແຈ້ງ ໂດຍລວມເອົາການວັດແທກດ້ານການປ້ອງກັນດ້ານສັງຄົມ ແລະ ສິ່ງແວດລ້ອມ ເຂົ້າໃນຂະບວນການວາງແຜນ ແລະ ຂະບວນການຈັດຕັ້ງປະຕິບັດໂຄງການຍ່ອຍ (ເບິ່ງເອກະສານຊ້ອນທ້າຍທີ 2);
- ປັບປຸງປະສິດທິພາບ ຂອງລະບົບການກວດກາພິຈາລະນາ ແລະ ລະບົບການບັນທຶກ ຢູ່ໃນຂັ້ນທ້ອງຖິ່ນ ໂດຍການສະໜອງ ແບບຟອມ ການກວດກາພິຈາລະນາ ການປ້ອງກັນດ້ານສັງຄົມ-ສິ່ງແວດລ້ອມ ແລະ ແບບຟອມໃນການຕິດຕາມ ທີ່ມີຄວາມຈະແຈ້ງ (ເອກະສານຊ້ອນທ້າຍ 3) ໄປພ້ອມໆກັນກັບ ການສະໜອງຕົວວັດແທກໃນການປ້ອງກັນຢ່າງຈະແຈ້ງ (ມາດຕະຖານທາງດ້ານສິ່ງແວດລ້ອມ (ECOP)) ສຳລັບທຸກໆປະເພດຂອງການ ຈັດຕັ້ງປະຕິບັດໂຄງການຍ່ອຍ (ເອກະ ສານຊ້ອນທ້າຍ 4);
- ເພີ່ມຄວາມເຂົ້າໃຈ ແລະ ຄວາມຮັບຮູ້ຂອງທີມງານ ທລຍ ແຂວງ ແລະ ເມືອງ ແລະ ຜູ້ປະສານງານກຸ່ມບ້ານ ເພື່ອໃຫ້ເຂົ້າໃຈເຖິງເງື່ອນໄຂທີ່ອາດສົ່ງຜົນຕໍ່ຜົນກະທົບທາງລົບຕໍ່ (ສັງຄົມ ແລະ ສິ່ງແວດລ້ອມ) ຈາກ

ການພັດທະນາພື້ນຖານໂຄງລ່າງ, ໂດຍສະເພາະແມ່ນເສັ້ນທາງ ແລະ ຂົວ ໄປພ້ອມໆກັນກັບການສົ່ງເສີມໃຫ້ມີຜົນກະທົບທາງດ້ານບວກ ຕໍ່ການປົກປັກຮັກສາຊັບພະຍາກອນທຳມະຊາດ ແລະ ສິ່ງແວດລ້ອມພາຍໃນທ້ອງຖິ່ນ ແລະ ຄຸນນະພາບຊີວິດການເປັນຢູ່ຂອງຊຸມຊົນ.

- ສົ່ງເສີມການຮ່ວມມືຂອງທ້ອງຖິ່ນຢ່າງຫ້າວຫັນ ໃນຂອບເຂດຂອງການຫຼຸດຜ່ອນເງື່ອນໄຂ ທີ່ກໍ່ໃຫ້ເກີດຜົນກະທົບທາງລົບຕໍ່ກັບສິ່ງແວດລ້ອມ ແລະ ສັງຄົມ ແລະ ສົ່ງເສີມເງື່ອນໄຂໃນການກໍ່ໃຫ້ເກີດຜົນກະທົບທາງດ້ານບວກຜ່ານຂະບວນການເສີມສ້າງຄວາມເຂັ້ມແຂງ ດ້ວຍຫລາຍຮູບແບບ ເຊັ່ນ: ການຝຶກອົບຮົມກັບທີ່ (ຂະບວນການທັງຮຽນທັງເຮັດ) ແລະ ສ້າງຕາໜ່າງເຄືອຂ່າຍລະຫວ່າງຊຸມຊົນດ້ວຍກັນ.
- ຄະນະບໍລິຫານ ທລຍ ຂັ້ນສູນກາງ ຈະເປັນຜູ້ສະໜອງການຝຶກອົບຮົມຕ່າງໆ ແລະ ການກະຕຸກຊຸກຍູ້ໃຫ້ແກ່ທ້ອງຖິ່ນ ທລຍ ຢູ່ໃນຂັ້ນທ້ອງຖິ່ນເປັນໄລຍະໆ ເພື່ອໃຫ້ເຂົາເຈົ້າເຫລົ່ານັ້ນສາມາດສະໜອງຂໍ້ມູນຕ່າງໆ ທີ່ກ່ຽວຂ້ອງກັບວຽກງານປ້ອງກັນດ້ານສັງຄົມ ແລະ ສິ່ງແວດລ້ອມ ຂອງໂຄງການຍ່ອຍໃນລະຫວ່າງຂະບວນການວາງແຜນ ໄປພ້ອມໆກັນກັບການເກັບກຳຂໍ້ມູນຕ່າງໆຕາມຄວາມເໝາະສົມ.
- ຄະນະບໍລິຫານ ທລຍ ຂັ້ນສູນກາງ ຈະລວມເອົາການຈັດຕັ້ງປະຕິບັດວຽກງານປ້ອງກັນສັງຄົມ ແລະ ສິ່ງແວດລ້ອມ ເຂົ້າຢູ່ໃນບົດລາຍງານຄວາມຄືບໜ້າຂອງໂຄງການ ແລະ ຮັບປະກັນການປະສານສົມທົບກັນຂອງແຕ່ລະພະແນກ ລວມທັງພະແນກຕິດຕາມ-ປະເມີນຜົນ;
- ທະນາຄານໂລກຈະທົບທວນຄືນ, ສົ່ງເສີມ ການຈັດຕັ້ງປະຕິບັດ ລວມທັງສະໜອງການຝຶກອົບຮົມດ້ານການປ້ອງກັນດ້ານສັງຄົມ ແລະ ສິ່ງແວດລ້ອມ ທີ່ເຫັນມີຄວາມຈຳເປັນ ແລະ ມີຄວາມຕ້ອງການ.

ຂັ້ນຕອນການຈັດຕັ້ງປະຕິບັດໂຄງການຍ່ອຍ

ລາຍການທີ່ບໍ່ສະໜັບສະໜູນ ແລະ ລາຍການທາງເລືອກ

ເພື່ອຫລີກລ້ຽງຜົນກະທົບທາງດ້ານລົບທີ່ອາດຈະເກີດຂຶ້ນຕໍ່ຊຸມຊົນ ແລະ ຕໍ່ສິ່ງແວດລ້ອມພາຍຢູ່ໃນທ້ອງຖິ່ນໃນພື້ນທີ່ ທລຍ 2-ໄລຍະເພີ່ມທຶນ ຈຶ່ງໄດ້ມີການສ້າງລາຍການທາງທຳມ ທລີ ກິດຈະກຳທີ່ບໍ່ສາມາດສະໜັບສະໜູນງົບປະມານ (ສິ່ງທີ່ບໍ່ໃຫ້ການອະນຸມັດ ທລີ "ລາຍການທີ່ບໍ່ສະໜັບສະໜູນ") ຊຶ່ງໄດ້ສ້າງຂຶ້ນເພື່ອປະກອບເຂົ້າໃນການພິຈາລະນາຄັດເລືອກໂຄງການ ແລະ ອີກດ້ານນຶ່ງກໍ່ໄດ້ສ້າງ "ລາຍການທາງເລືອກ" ເພື່ອເປັນບ່ອນອີງ ແລະ ສົ່ງເສີມໃຫ້ການຄັດເລືອກໂຄງການຍ່ອຍ ທີ່ມີເງື່ອນໄຂໃນທາງບວກຂອງການຈັດຕັ້ງປະຕິບັດກິດຈະກຳຂອງ ທລຍ. ລາຍລະອຽດຕ່າງໆແມ່ນໃຫ້ເບິ່ງຕາມເອກະສານຊ້ອນທ້າຍທີ 1 ແລະ ລາຍການຕ່າງໆເຫລົ່ານີ້ ຈະເອົາບັນຈຸເຂົ້າຢູ່ໃນປຶ້ມຄູ່ມືຈັດຕັ້ງປະຕິບັດໂຄງການເຊັ່ນດຽວກັນ.

ຂະບວນການທົບທວນ ແລະ ກວດກາພິຈາລະນາການປ້ອງກັນຜົນກະທົບ

ເພື່ອໃຫ້ມີຜົນກະທົບມີໜ້ອຍທີ່ສຸດ ຕໍ່ການຈັດຕັ້ງປະຕິບັດໂຄງການ ທລຍ 2-ໄລຍະເພີ່ມທຶນ ຈຶ່ງໄດ້ລວມເອົາບັນດາເງື່ອນໄຂຂອງວຽກງານປ້ອງກັນດ້ານສັງຄົມ ແລະ ສິ່ງແວດລ້ອມເຂົ້າໃນຂະບວນການວາງແຜນຈັດຕັ້ງປະຕິບັດໂຄງການຍ່ອຍ ແລະ ຂັ້ນຕອນການຮັບຮອງເອົາ (ເອກະສານຊ້ອນທ້າຍ 2) ແລະ ຂໍ້ແນະນຳທາງດ້ານວິຊາການກໍ່ຕ້ອງໄດ້ສະໜອງໃຫ້ເຊັ່ນດຽວກັນ (ເບິ່ງເອກະສານຊ້ອນທ້າຍ 3, 4 ແລະ 5). ໃນນີ້ເພື່ອເປັນການຮັບປະກັນໃຫ້ຂະບວນການພິຈາລະນາ ແລະ ປະເມີນເງື່ອນໄຂຜົນກະທົບຂອງໂຄງການຍ່ອຍກ່ອນການອະນຸມັດເພື່ອຈັດຕັ້ງປະຕິບັດ ແລະ ເພື່ອເປັນການຫຼຸດຜ່ອນເງື່ອນໄຂທີ່ຈະສົ່ງຜົນກະທົບທາງລົບຂອງໂຄງ

ການໃນະລະຫວ່າງການສຳຫລວດ, ກໍ່ສ້າງ ຫຼື ຈັດຕັ້ງປະຕິບັດ ແລະ ການຊົມໃຊ້ໄດ້ຍາວນານ. ສະນັ້ນ, ຂະບວນການໃນການວາງແຜນຕ່າງໆໄດ້ສະແດງໃຫ້ເຫັນດັ່ງລຸ່ມນີ້:

ບາດກ້າວທີ (1) ໄລຍະການກຳນົດໂຄງການຍ່ອຍ

(ກ) **ການພິຈາລະນາກວດກາ ລາຍການທີ່ບໍ່ສະໜັບສະໜູນ ແລະ ລາຍການທາງເລືອກ:** ກ່ອນການອະນຸມັດໂຄງການຍ່ອຍຕ່າງໆ ພະນັກງານ ທລຍ ໃນຂັ້ນທ້ອງຖິ່ນໄດ້ມີການຈັດກອງປະຊຸມຫລາຍຄັ້ງ ທັງຢູ່ໃນຂັ້ນບ້ານ, ຂັ້ນກຸ່ມບ້ານ ແລະ ຂັ້ນເມືອງ, ໂດຍຢູ່ໃນກອງປະຊຸມແຕ່ລະໄລຍະດັ່ງກ່າວນີ້ ພະນັກງານ ທລຍ ຕ້ອງໄດ້ແນະນຳບັນດາເງື່ອນໄຂທີ່ກໍ່ໃຫ້ເກີດຄວາມສ່ຽງຕໍ່ສິ່ງແວດລ້ອມຂອງແຕ່ລະໂຄງການ, ສ້າງແນວຄວາມຄິດໃຫ້ຊຸມຊົນກ່ຽວກັບການນຳໃຊ້ຊັບພະຍາກອນທຳມະຊາດແບບຍືນຍົງ ແລະ ສົ່ງເສີມໃຫ້ຊຸມຊົນເອົາໃຈໃສ່ຕໍ່ການປົກປັກຮັກສາສິ່ງແວດລ້ອມ ແລະ ສັງລວມເອົາຂໍ້ມູນທີ່ຕັ້ງຂອງໂຄງການຍ່ອຍ ທີ່ຈັດຕັ້ງປະຕິບັດນັ້ນຕົວຢ່າງ: ການນຳໃຊ້ເນື້ອທີ່ດິນຕອນດັ່ງກ່າວໃນປະຈຸບັນ, ສະພາບຂອງເນື້ອທີ່ປ່າສະຫງວນ ແລະ ອື່ນໆ. ຖ້າຫາກພົບເຫັນ ການຄັດເລືອກໂຄງການຍ່ອນ ນອນຢູ່ໃນລາຍການກິດຈະກຳທີ່ຫວງຫ້າມ "ລາຍການທີ່ບໍ່ສະໜັບສະໜູນ" ຕ້ອງໄດ້ພິຈາລະນາຕັດອອກຈາກລາຍການ ຫລື ບໍ່ລວມເອົາຢູ່ໃນລາຍການກິດຈະກຳທີ່ ທລຍ ຈະເອົາໄປພິຈາລະນາ. ແຕ່ຖ້າຫາກນອນຢູ່ໃນ "ລາຍການທາງເລືອກ" ກິດຈະກຳເຫລົ່ານັ້ນສາມາດສະເໜີຂຶ້ນເພື່ອພິຈາລະນາໄດ້.

(ຂ) **ການພິຈາລະນາກວດກາ ກ່ຽວກັບວຽກງານດ້ານສັງຄົມ:** ພະນັກງານ ທລຍ ຢູ່ໃນຂັ້ນທ້ອງຖິ່ນ ຕ້ອງໄດ້ພິຈາລະນາຄວາມຕ້ອງການໃນການນຳໃຊ້ທີ່ດິນ, ການຍົກຍ້າຍຖິ່ນຖານ ແລະ ເອົາໃຈໃສ່ຕໍ່ກຸ່ມ ຫຼື ຄອບຄົວທີ່ອ່ອນແອ. ທຸກໆໂຄງການຍ່ອຍທີ່ຕ້ອງການນຳໃຊ້ເນື້ອທີ່ດິນຂອງກຸ່ມ ຫຼື ຄອບຄົວອ່ອນແອ ເຊັ່ນ: (ຄົວເຮືອນທຸກຍາກທີ່ມີຫົວໜ້າຄອບຄົວເປັນເພດຍິງ, ຄົວເຮືອນທຸກຍາກທີ່ມີຜູ້ເຖົ້າຜູ້ແກ່ ເປັນສະມາຊິກຂອງຄົວເຮືອນ, ຄົນພິການ ແລະ/ຫລື ເດັກນ້ອຍ) ຕ້ອງໄດ້ເຮັດການປະເມີນດ້ານສັງຄົມ ແລະ ກະກຽມແຜນການຈັດຕັ້ງປະຕິບັດການຍົກຍ້າຍຖິ່ນຖານ ຕາມກອບນະໂຍບາຍການທົດແທນຄືນ ແລະ ການຍົກຍ້າຍຖິ່ນຖານ ແລະ/ຫລື ປົກສາຫາລືກັບຊ່ຽວຊານຂອງທະນາຄານໂລກ.

(ຄ) **ການພິຈາລະນາກວດກາ ສຳລັບ ການກວດສອບການປະເມີນຜົນກະທົບເບື້ອງຕົ້ນ (IEE) (ກສປຜ) ຕໍ່ສິ່ງແວດລ້ອມ:** ຖ້າຫາກ (ກສປຜ) ມີຄວາມຕ້ອງການຕາມດຳລັດຂອງລັດຖະບານ ກ່ຽວກັບ ການປະເມີນຜົນກະທົບດ້ານສິ່ງແວດລ້ອມ, ທີມງານບໍລິຫານ ທລຍ ຂັ້ນສູນກາງ ຈະຕ້ອງໄດ້ຈັດການສຶກສາ ໄປຄຽງຄູ່ກັບລະບຽບຫລັກການ ແລະ ຕ້ອງແຈ້ງຫາຜູ້ໃຫ້ທຶນຊາບ. ບົດລາຍງານການປະເມີນຜົນກະທົບເບື້ອງຕົ້ນຕໍ່ສິ່ງແວດລ້ອມ ແລະ ການອະນຸມັດຈາກລັດຖະບານຈະຕ້ອງໄດ້ສົ່ງຫາທະນາຄານໂລກເພື່ອແຈ້ງໃຫ້ຊາບ. ຝ່າຍທະນາຄານໂລກ ອາດມີຄວາມຕ້ອງການວັດແທກເພີ່ມຕື່ມ ເພື່ອໃຫ້ແນ່ໃຈວ່າການຈັດຕັ້ງປະຕິບັດດັ່ງກ່າວ ເປັນໄປຕາມນະໂຍບາຍການປ້ອງກັນດ້ານສັງຄົມ ແລະ ສິ່ງແວດລ້ອມຂອງທະນາຄານໂລກ.

(ງ) **ການພິຈາລະນາກວດກາສຳລັບໂຄງການທີ່ເກີນການກຳນົດ:** ຖ້າຫາກບໍ່ມີຄວາມຕ້ອງການການປະເມີນເບື້ອງຕົ້ນດ້ານຜົນກະທົບຕໍ່ສິ່ງແວດລ້ອມ ແຕ່ວ່າໂຄງການຍ່ອຍທີ່ຈະຈັດຕັ້ງປະຕິບັດພັດເກີນເພດານທີ່ກຳນົດໄວ້ດັ່ງຕາຕະລາງລຸ່ມນີ້ ພະນັກງານ ທລຍ ໃນຂັ້ນທ້ອງຖິ່ນ ໂດຍການປົກສາຫາລືກັບທີມງານ ທລຍ ສູນກາງຕ້ອງໄດ້ເຮັດການປະເມີນຜົນດ້ານສິ່ງແວດລ້ອມແບບກະທັດຮັດ ແລະ ການກຳນົດຕົວວັດແທກເພື່ອຫລຸດ

ຜ່ອນຜົນກະທົບ (ເບິ່ງເອກະສານຊ້ອນທ້າຍ 4 ແລະ 5). ຮ່າງບົດລາຍງານຕ້ອງໄດ້ທົບທວນຄືນ ແລະ ປຶກສາ ຫາລືກັບທີມງານຂອງບ້ານ ແລະ ພາກສ່ວນທີ່ກ່ຽວຂ້ອງອື່ນໆ ເພື່ອນຳເອົານິເວດໃຈເຫລົ່ານັ້ນ ເຂົ້າໄປ ພິຈາລະນາຢູ່ໃນເວລາອອກແບບໂຄງການຍ່ອຍ ແລະ ດຳເນີນການຫຼຸດຜ່ອນຜົນກະທົບ. ສິ່ງທີ່ຕ້ອງການ ສະເພາະ (ປະສົບການທີ່ປະສົບສຳເລັດດ້ານວິຊາການ ແລະ ການບໍລິຫານຈັດການທີ່ດີ) ຊຶ່ງຈະປະກອບເຂົ້າຢູ່ ໃນການປະມູນ, ເອກະສານຜູກພັນສັນຍາ, ການຕິດຕາມການປະຕິບັດໜ້າວຽກຂອງຜູ້ຮັບເໝົາ ແລະ ການປະຕິ ບັດງານ. ບົດລາຍງານສະບັບສົມບູນຈະໄດ້ສົ່ງຫາອຳນາດການປົກຄອງທ້ອງຖິ່ນເພື່ອມີຄຳເຫັນ ແລະ ຮັບຮອງ ເອົາ, ບົດລາຍງານ ຍັງຈະຕ້ອງໄດ້ສົ່ງຫາທະນາຄານໂລກເພື່ອເປັນບ່ອນອ້າງອີງໃນການຕິດຕາມໃນຂັ້ນຕໍ່ໄປ.

ການປະເມີນຜົນ ສຳລັບວຽກກຳສ້າງ

ສະຖານ	ເສັ້ນທາງເຂົ້າບ້ານ, ທາງກວຽນ ແລະ ທາງຢ່າງ (ກວ້າງເກີນ 3.5 ມ)	> 10 ກິໂລແມັດ
	ຂົວຂະໜາດນ້ອຍ	> 20 ແມັດ
	ລະບົບນ້ຳສະອາດ ທີ່ມີຜູ້ຊົມໃຊ້	> 2,000 ຄົນ
	ການກຳສ້າງລະບົບຊົນລະປະທານໃໝ່	ທັງໝົດ
	ການກຳສ້າງອາຄານໃຫ້ຊຸມຊົນ (ສະໂມສອນ, ສຸກສາລາ, ໂຮງຮຽນ, ຕະຫລາດ)	> 400 ແມັດມົນທົນ
	ວິດຊີມ ທີ່ມີຜູ້ຊົມໃຊ້	> 200 ຄົນ
	ໄຟຟ້ານ້ຳຕົກຂະໜາດນ້ອຍ	ທັງໝົດ
ການປຸງແປງອາດເກີດຂຶ້ນ ສຳລັບການນຳໃຊ້ນ້ຳ ແລະ/ຫລື ປະລິມານຂອງນ້ຳທີ່ມີ	ທັງໝົດ	
ເຂດປ່າສະຫງວນ ແລະ ເຂດສະເໜີໃຫ້ເປັນເຂດທວງຫ້າມຈາກລັດຖະບານ	ທັງໝົດ	

(ຈ) **ບົດປະເມີນຜົນ ຂອງ ມາດຕະຖານທາງດ້ານສິ່ງແວດລ້ອມ:** ສຳລັບວຽກງານນີ້ ແມ່ນງ່າຍດາຍ ກ່ວາການປະເມີນເພື່ອກຳນົດຂະໜາດຂອງໂຄງການ, ພະນັກງານ ທລຍ ຢູ່ຂັ້ນທ້ອງຖິ່ນ ຕ້ອງໄດ້ເຮັດການປະ ເມີນແບບກະທັດຮັດ ແລະ ກຳນົດມາດຕະການເພື່ອຫຼຸດຜ່ອນຜົນກະທົບຕໍ່ສິ່ງແວດລ້ອມ ມາດຕະຖານທາງ ດ້ານສິ່ງແວດລ້ອມ ຊຶ່ງໄດ້ສ້າງຂຶ້ນສຳລັບການຈັດຕັ້ງປະຕິບັດພື້ນຖານໂຄງລ່າງຂະໜາດນ້ອຍ ເຊັ່ນ: ການກຳສ້າງ ຖະໜົນທົນທາງ, ຊົນລະປະທານ, ນ້ຳສະອາດ ແລະ ອາຄານ ທີ່ມີຄວາມສ່ຽງນ້ອຍ (ເອກະສານຊ້ອນທ້າຍທີ 4). ທຸກໆເອກະສານທີ່ກ່ຽວຂ້ອງຕ້ອງໄດ້ກັບໄວ້ກັບເອກະສານຂອງໂຄງການຍ່ອຍ ເພື່ອເປັນບ່ອນອ້າງອີງໃນ ການກວດກາຂອງ ທລຍ ຂັ້ນສູນກາງ ແລະ ຂອງທະນາຄານໂລກໃນໂອກາດຕໍ່ໄປ.

ບາດກ້າວທີ (2) ໄລຍະການອອກແບບໂຄງການຍ່ອຍ

(ກ) ໂຄງການຍ່ອຍຕ່າງໆທີ່ໄດ້ຮັບຈາກການນຳສະເໜີຂອງຊາວບ້ານ ແລະ ທຸກໆໂຄງການຍ່ອຍທີ່ໄດ້ຄັດ ເລືອກ ລະຫວ່າງກອງປະຊຸມຂັ້ນກຸ່ມບ້ານ ແລະ ຂັ້ນເມືອງ ຈະໄດ້ນຳມາສຳຫລວດ-ອອກແບບໂດຍຊາວບ້ານ ໂດຍການສະໜັບສະໜູນດ້ານວິຊາການຈາກທ້ອງຖານກ່ຽວຂ້ອງຂັ້ນເມືອງ ແລະ ຈາກທີມງານ ທລຍ. ຊຶ່ງມາດ

ຕະການໃນການຫຼຸດຜ່ອນຄວາມສ່ຽງຜົນກະທົບຕໍ່ສິ່ງແວດລ້ອມ ກໍ່ຈະໄດ້ຮວມເຂົ້າເປັນເອກະສານອັນໜຶ່ງ ໃນຂັ້ນຕອນສຸດທ້າຍຂອງການອອກແບບໂຄງການ.

(ຂ) ບົດນຳສະເໜີໂຄງການຍ່ອຍ (ເອກະສານຊ້ອນທ້າຍ 3) ຈະນຳໃຊ້ເປັນເອກະສານໃນການສຳຫຼວດອອກແບບ ຊຶ່ງລວມມີທັງການປະເມີນແບບຮີບດ່ວນຕໍ່ກັບເງື່ອນໄຂ ອາດກໍ່ໃຫ້ເກີດຜົນກະທົບທາງລົບຊຶ່ງອີງຕາມເງື່ອນໄຂທີ່ລະບຸໄວ້ຢູ່ໃນຂັ້ນຕອນທີ (1) ຂ້າງເທິງນັ້ນ ຊຶ່ງທີມງານກ່ຽວຂ້ອງຕ້ອງໄດ້ກວດກາຢ່າງຮອບຄອບວ່າມີຄວາມສ່ຽງອັນສະເພາະທີ່ອາດເກີດຂຶ້ນຕື່ມ ຫຼື ບໍ່? ທີມງານ ທລຍ ໃນຂັ້ນທ້ອງຖິ່ນຕື່ມແບບຟອມ ໂດຍອີງໃສ່ການປຶກສາຫາລື ແລະ ໃຫ້ຂໍ້ມູນຂອງຊາວບ້ານ, ຕາມການສັງເກດການໃນເບື້ອງຕົ້ນ ແລະ ການຕາມປຶກສາຫາລືກັບພະນັກງານພາກລັດ (ຕົວຢ່າງ: ການພິຈາລະນາຄືນວ່າໂຄງການທີ່ຈະນຳໄປຈັດຕັ້ງປະຕິບັດນັ້ນບໍ່ໄປຕັ້ງຢູ່ເຂດຫວງທ້າມດັ່ງນີ້ເປັນຕົ້ນ...). ຢູ່ໃນຂັ້ນຕອນນີ້ ໂຄງການຍ່ອຍທີ່ນອນຢູ່ໃນ "ລາຍການທີ່ບໍ່ສະໜັບສະໜູນ" ແມ່ນຈະບໍ່ໄດ້ຖືກພິຈາລະນາເອົາມາຈັດຕັ້ງປະຕິບັດ ມີພຽງແຕ່ໂຄງການທີ່ນອນຢູ່ໃນ "ລາຍການທາງເລືອກ" ເທົ່ານັ້ນຈະໄດ້ຮັບການພິຈາລະນາ.

(ງ) ຮ່າງສັນຍາການກໍ່ສ້າງຈະໄດ້ຮັບການເພີ່ມເຕີມບາງລາຍການໜ້າວຽກ ເຊິ່ງມີລາຍລະອຽດກ່ຽວກັບຂໍ້ຕົກລົງຕ່າງໆຂອງການຮັບເໝົາທີ່ກ່ຽວຂ້ອງກັບການປົກປັກຮັກສາສິ່ງແວດລ້ອມ. ທັງຝ່າຍຂອງ ທລຍ ກໍ່ຈະໄດ້ກະກຽມເງື່ອນໄຂຂອງສັນຍາລະຫວ່າງຊຸມຊົນ ແລະ ທລຍ ເຊັ່ນດຽວກັນ ຕໍ່ກັບຄວາມຮັບຜິດຊອບໃນການປົກປັກຮັກສາສິ່ງແວດລ້ອມ.

ບາດກ້າວທີ (3) ໄລຍະການຈັດຕັ້ງປະຕິບັດໂຄງການຍ່ອຍ

(ກ) ການຈັດຕັ້ງປະຕິບັດມາດຕະການຫຼຸດຜ່ອນຜົນກະທົບຕໍ່ສິ່ງແວດລ້ອມ ໄປຄຽງຄູ່ກັນກັບການຕິດຕາມ, ການກວດກາການຈັດຕັ້ງປະຕິບັດໂຄງການຍ່ອຍທີ່ສິ່ງຜົນຕໍ່ສິ່ງແວດລ້ອມ ເຊິ່ງນອນຢູ່ໃນຄວາມຮັບຜິດຊອບຂອງທີມງານຈັດຕັ້ງປະຕິບັດຂອງຊຸມຊົນ. ການຝຶກອົບຮົມ ແລະ ປູກສ້າງຈິດສຳນຶກຂອງຊຸມຊົນຕໍ່ກັບກິດຈະກຳຕ່າງໆ ທີ່ຈະຊ່ວຍໃຫ້ຊຸມຊົນມີຄວາມລະມັດລະວັງຕໍ່ຄວາມສ່ຽງໃນການຈັດຕັ້ງປະຕິບັດໂຄງການຍ່ອຍຕໍ່ສິ່ງແວດລ້ອມ ແລະ ເພື່ອເປັນການເສີມສ້າງຄວາມອາດສາມາດຂອງຊຸມຊົນໃນການກວດກາຜູ້ຮັບເໝົາ ເພື່ອຈັດຕັ້ງປະຕິບັດໂຄງການຍ່ອຍໃຫ້ສອດຄ່ອງກັບຂໍ້ບັງຄັບຕ່າງໆໃນການປົກປັກຮັກສາສິ່ງແວດລ້ອມ. ເຄື່ອງມືສຳລັບວຽກງານຂໍ້ມູນ-ຂ່າວສານ, ການສຶກສາ ແລະ ປະຊາສຳພັນ ໄດ້ຖືກປັບປຸງກ່ອນທີ່ຈະເລີ່ມຕົ້ນຈັດຕັ້ງປະຕິບັດໂຄງການຢູ່ໃນຮອບວຽນທີ 9 ແລະ ການຝຶກອົບຮົມຕ່າງໆກ່ຽວກັບການປົກປັກຮັກສາສິ່ງແວດລ້ອມ ຈະໄດ້ຈັດຂຶ້ນໂດຍທີມງານພັດທະນາຊຸມຊົນ ທລຍ ຂັ້ນສູນກາງ ຢູ່ໃນຂັ້ນຕອນກະກຽມໂຄງການ ແລະ ລະຫວ່າງການຈັດຕັ້ງປະຕິບັດໂຄງການຍ່ອຍ.

(ຂ) ໃນລະຫວ່າງໄລຍະຂັ້ນຕອນຂອງການຈັດຕັ້ງປະຕິບັດ ທີມງານ ທລຍ ຕ້ອງໄດ້ຈັດການຕິດຕາມທາງດ້ານວິຊາການເປັນປະຈຳເພື່ອຕິດຕາມຜົນກະທົບຕໍ່ສິ່ງແວດລ້ອມ ແລະ ກວດກາການຈັດຕັ້ງປະຕິບັດມາດຕະການຫຼຸດຜ່ອນຜົນກະທົບຕໍ່ສິ່ງແວດລ້ອມ. ເມື່ອໂຄງການຍ່ອຍທາງກຸຮຸກເຊັ່ນສັນຍາຮັບເໝົາຕໍ່ຈາກຊຸມຊົນ ຕ້ອງມີການຈັດການກວດກາໂຄງການຄັ້ງສຸດທ້າຍຂຶ້ນ ກ່ອນການມອບ-ຮັບໂຄງການໃຫ້ຊຸມຊົນ, ທີມງານ ທລຍ

ຈະນຳໃຊ້ແບບຟອມສະເພາະເພື່ອປະເມີນຄຸນນະພາບຂອງໜ້າວຽກໃນລະຫວ່າງການລົງກວດກາ ຊຶ່ງຈະລວມຢູ່ໃນການຕິດຕາມ ແລະ ກວດກາດ້ານສິ່ງແວດລ້ອມ (ເບິ່ງເອກະສານຊ້ອນທ້າຍທີ 3).

ການຈັດຕັ້ງປະຕິບັດ, ການຕິດຕາມ ແລະ ການລາຍງານ

ແຜນວາດທີ 1 ຂ້າງລຸ່ມນີ້ ແມ່ນສັງລວມຕົວວັດແທກກ່ຽວກັບການຈັດຕັ້ງປະຕິບັດ, ການຕິດຕາມ ແລະ ການລາຍງານຂອງ ທລຍ ໄລຍະທີ 2 ທີ່ພົວພັນເຖິງ ກອບການຄຸ້ມຄອງດ້ານສັງຄົມ ແລະ ສິ່ງແວດລ້ອມ. ພະແນກວິຊາການຂັ້ນທ້ອງຖິ່ນ ພ້ອມກັບພະນັກງານ ຈາກຂັ້ນສູນກາງ ຈະຕ້ອງໄດ້ລົງໄປຂັ້ນເມືອງ ເພື່ອດຳເນີນການໂດຍກົງ ຕໍ່ການຈັດຕັ້ງປະຕິບັດຂອງກອບການຄຸ້ມຄອງດ້ານສິ່ງແວດລ້ອມ ແລະ ສັງຄົມ. ໃນແຕ່ລະເມືອງ ພະແນກດັ່ງກ່າວນີ້ ຈະແຕ່ງຕັ້ງພະນັກງານ 1 ທ່ານ ເພື່ອຊ່ວຍໃນການສຳຫຼວດ, ອອກແບບ ແລະ ກຳນົດໃຫ້ໄດ້ຜົນກະທົບທາງດ້ານສັງຄົມ ແລະ ສິ່ງແວດລ້ອມ ແລະ ສ້າງມາດຕະການປ້ອງກັນ ສຳລັບປະມານ 8 ໂຄງການຍ່ອຍຕໍ່ປີ. ວິຊາການເມືອງຈະຕ້ອງໄດ້ຮັບຜິດຊອບ ເພື່ອຮັບປະກັນມາດຕະຖານທາງດ້ານສິ່ງແວດລ້ອມໄດ້ຖືກຈັດຕັ້ງປະຕິບັດຢ່າງເໝາະສົມ ຈາກນັ້ນຕ້ອງໄດ້ຄັດຕິດໃສ່ກັບສັນຍາການເຮັດວຽກ ແລະ ໃຫ້ຄຳແນະນຳເຈົ້າຂອງສັນຍາເພື່ອໃຫ້ປະຕິບັດຕາມ. ໃນປະຈຸບັນນີ້ ທລຍ ໄດ້ສ້າງລາຍການກວດສອບບັນຫາວຽກກໍ່ສ້າງ ເຊິ່ງລວມທັງເຈົ້າຂອງສັນຍາ ກັບ ມາດຕະຖານທາງດ້ານສິ່ງແວດລ້ອມເຊິ່ງຈະຖືກຕື່ມເຂົ້າ ແລະ ເກັບຮັກສາໄວ້ໂດຍພະນັກງານດ້ານວິຊາການ (ວິສະວະກອນ ທລຍ ຂັ້ນເມືອງ). ພະນັກງານວິຊາການ ຂັ້ນແຂວງ ເປັນຜູ້ດຳເນີນ ແລະ ຕື່ມຂໍ້ມູນໃສ່ລາຍການກວດສອບໜ້າວຽກ ແລະ ວິຊາການຂັ້ນສູນກາງ ຈະໄດ້ດຳເນີນການສຸ່ມກວດລາຍການກວດສອບໜ້າວຽກຊຶ່ງມັນແມ່ນສ່ວນໜຶ່ງ ຂອງການຕິດຕາມກວດສອບດ້ານສິ່ງແວດລ້ອມ. ບົດແນະນຳຕໍ່ໄປນີ້ຈະສືບຕໍ່ນຳໃຊ້ພາຍໃຕ້ທຶນສະໜັບສະໜູນເພີ່ມຕື່ມ.

ຕາຕະລາງ 2. ຂໍ້ແນະນຳສຳລັບປ້ອງກັນ ແລະ ດຳເນີນກັບບັນຫາຜົນກະທົບ

ຄວາມເປັນໄປໄດ້ ທີ່ອາດເກີດຜົນກະທົບດ້ານລົບ	ຄວາມຕ້ອງການ ເພື່ອຫຼຸດຜ່ອນຄວາມສ່ຽງ	ໝາຍເຫດ
(1) ການສູນເສຍເນື້ອທີ່ດິນ ຫຼື ຊັບພະຍາກອນ ທັງແບບຖາວອນ ແລະ ຊົ່ວຄາວຂອງແຕ່ລະຄອບຄົວ ລວມທັງຂໍ້ຈຳກັດຂອງການເຂົ້າເຖິງຊັບພະຍາກອນທຳມະຊາດ ແລະ/ຫລື ການຂັດຂວາງການຍົກຍ້າຍຂອງຄົນ ແລະ ສັດ (ລວມທັງກິດຈະກຳການປ້ອງກັນເວນຍາມ).	<ul style="list-style-type: none"> - ກຳນົດຈຳນວນເນື້ອທີ່ດິນປ່າທີ່ຕ້ອງການ, ເຈົ້າຂອງ, ແລະ/ຫຼື ບັນຫາອື່ນ ແລະ ກະກຽມແຜນການຈັດຕັ້ງປະຕິບັດການນຳໃຊ້ທີ່ດິນ ແລະ ຍົກຍ້າຍຖິ່ນຖານ (LARAP) ເພື່ອທົດ ແທນຄືນ ແລະ/ຫລື ຊ່ວຍໃນການດຳເນີນການກອບນະໂຍບາຍໃນການທົດແທນຄືນ ແລະ ການຍົກຍ້າຍຖິ່ນຖານ (CRPF) ຂອງ ສປປ ລາວ. - ສະໜັບສະໜູນການປູກຝັງຈິດສຳນຶກຂອງ 	ຕ້ອງໄດ້ປຶກສາຫາລືກັບທະນາຄານໂລກຕັ້ງແຕ່ຕົ້ນ, ຕ້ອງມີເອກະສານທີ່ຖືກຕ້ອງ ແລະ ຕ້ອງໄດ້ຮັບການກວດກາຈາກທະນາຄານໂລກເປັນເທື່ອສຸດທ້າຍ

	<p>ຜູ້ທີ່ໄດ້ຮັບຜົນກະທົບຈາກໂຄງການ ກ່ຽວກັບຂະບວນການສະແດງຄໍາຄິດເຫັນ ແລະ ແກ້ໄຂບັນ (ກສກ) ແລະ ສ້າງຄວາມເຂັ້ມແຂງໃຫ້ຄະນະຮັບຜິດຊອບກສກ ຕາມພາລະບົດບາດທີ່ຕ້ອງການ ແລະ ລວມທັງວິທີການແກ້ໄຂ ຫຼື ວິທີການສະແດງຄໍາຄິດເຫັນຜ່ານສື່ຕ່າງໆ, ການບັນທຶກ, ການລາຍງານ ແລະ ການຕິດຕາມ ຕໍ່ ການຄໍາເຫັນທີ່ຂໍສະເໜີການແກ້ໄຂ.</p>	
<p>(2) ເປັນໄປໄດ້ທີ່ອາດກໍ່ໃຫ້ເກີດຂໍ້ຂັດແຍ່ງທາງດ້ານສັງຄົມຈາກຜູ້ຄຸ້ມຄອງ ແລະ ນໍາໃຊ້ທີ່ດິນ ແລະ/ຫລື ສິດໃນການນໍາໃຊ້ນໍ້າ ຫລື ກ່ຽວຂ້ອງກັບການຂັດແຍ່ງທາງສັງຄົມ.</p>	<ul style="list-style-type: none"> - ສ້າງມາດຕະການຫຼຸດຜ່ອນຜົນກະທົບສໍາລັບແກ້ໄຂຂໍ້ຂັດແຍ່ງ ໂດຍຜ່ານຂະບວນການປຶກສາຫາລື ຮ່ວມກັບພາກສ່ວນກ່ຽວຂ້ອງຕ່າງໆ ແລະ ຊຸມຊົນທີ່ຢູ່ໃນພື້ນທີ່ຈັດຕັ້ງປະຕິບັດໂຄງການ ໂດຍທົ່ວໄປແລ້ວ ແມ່ນອີງໃສ່ການມີສ່ວນຮ່ວມຂອງຊຸມຊົນ ແລະ ການບໍລິຫານແບບລວມສູນ, ບໍ່ໄດ້ຍົກເວັ້ນການມີສ່ວນຮ່ວມຂອງບຸກຄົນທີ່ສາມ ຫຼື ສີ່ພາຍນອກ. - ສ້າງຂໍ້ຕົກລົງ ໃນການຊົມໃຊ້ຊີບພະຍາກອນຕ່າງໆຂອງບ້ານ. - ນໍາໃຊ້ກົນໄກສະແດງຄໍາເຫັນ ແລະ ແກ້ໄຂບັນຫາ ທີ່ມີຢູ່ໃນຊຸມຊົນນັ້ນແລ້ວ ເຊິ່ງສ່ວນຫລາຍແມ່ນເຖົ້າແກ່ແນວໂຮມທີ່ໄດ້ຮັບການນັບຖືຈາກຊຸມຊົນ ຫລື ຜູ້ນໍາກຸ່ມຊົນເຜົ່າ 	<p>ຖ້າຫາກຂໍ້ຂັດແຍ່ງມີຫລາຍຂຶ້ນຕໍ່ການປັບປຸງຊີວິດການເປັນຢູ່ ຫລື ເງື່ອນໄຂດໍາລົງຊີວິດຂອງແມ່ຍິງ ຫລື ຂອງຄອບຄົວທຸກຍາກຢູ່ໃນຂອບເຂດຂອງໂຄງການຍ່ອຍ ຫລື ມີຜົນກະທົບກັບວຽກງານການເມືອງ ຫລື ອາດຈະເພີ່ມການ ຂັດແຍ່ງຂຶ້ນກ່ວາເກົ່າ, ທີມງານ ທລຍ ຕ້ອງໄດ້ລາຍງານຫາທະນາຄານໂລກ</p>
<p>(3) ອາດຈະສ້າງຄວາມທຸກຍາກຕໍ່ກຸ່ມຊົນເຜົ່າ</p>	<ul style="list-style-type: none"> - ຈັດຕັ້ງປະຕິບັດຂັ້ນຕອນການປະເມີນຜົນດ້ານສັງຄົມ ໂດຍຜ່ານການສົນທະນາແບບເປີດກ້ວາງ, ປຶກສາຫາລືແບບໃນເບື້ອງຕົ້ນກ່ອນ ແລະ ແຈ້ງການປຶກສາຫາລື ແລະ ຖ້າຫາກຈໍາເປັນຕ້ອງໄດ້ສ້າງແຜນການພັດທະນາກຸ່ມຊົນເຜົ່າ (EGDP) ຊຶ່ງກົງກັບຄູ່ມືຂອງກອບນະໂຍບາຍການ 	<p>ຕ້ອງໄດ້ປຶກສາຫາລືກັບທະນາຄານໂລກຕັ້ງແຕ່ຕົ້ນ, ຕ້ອງມີເອກະສານທີ່ຖືກຕ້ອງ ແລະ ຕ້ອງໄດ້ຮັບການກວດກາຈາກທະນາ ຄານໂລກເປັນເທື່ອສຸດທ້າຍ</p>

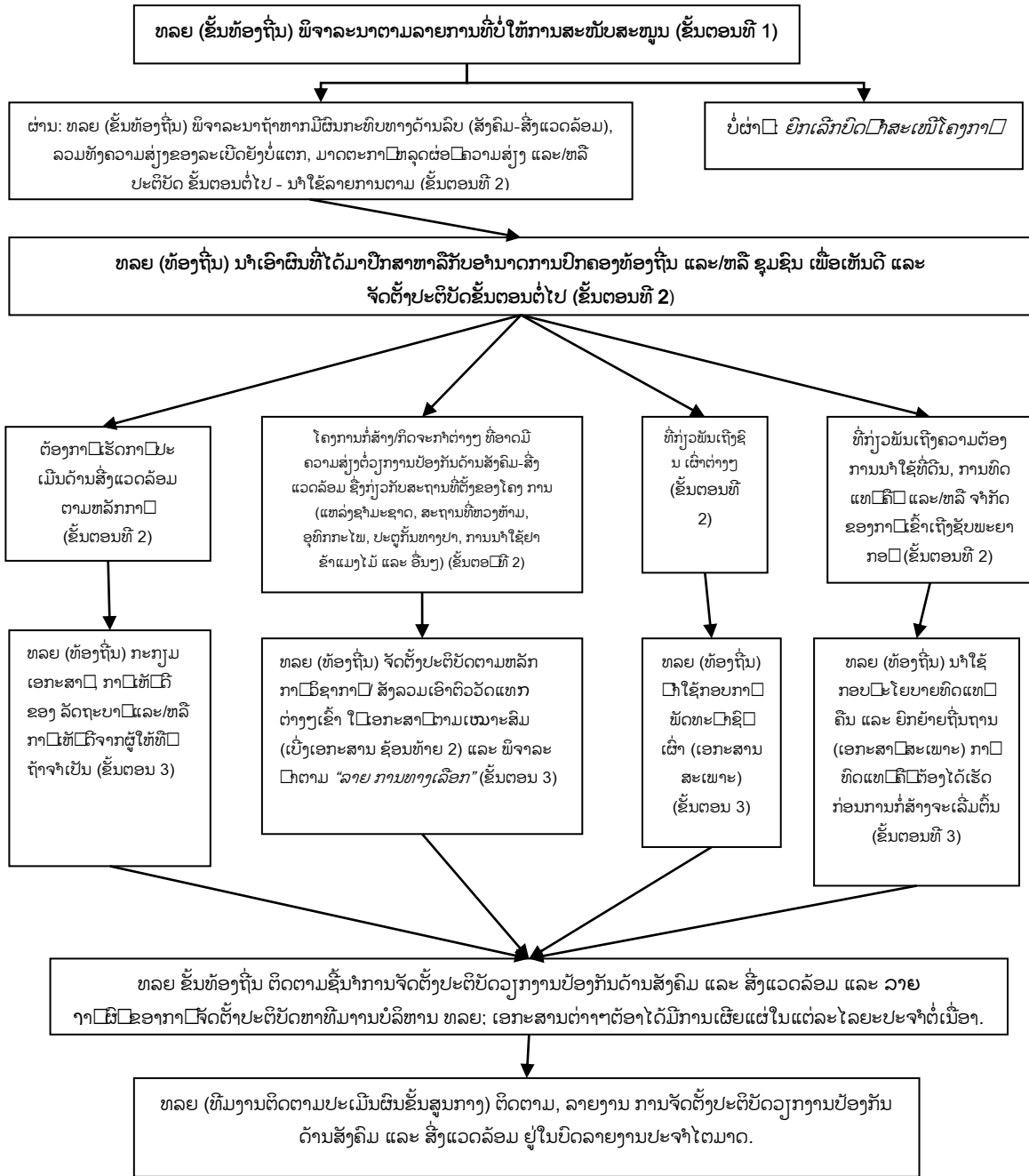
	<p>ພັດທະນາຊົນເຜົ່າ (EGDF) ສໍາລັບ ສປປລາວ.</p> <ul style="list-style-type: none"> - ໂຄງການຈະໄດ້ເອົາໃຈໃສ່ໃນການກະຕຸກ ຊຸກຍູ້ ແລະ ປູກຈິດສໍານຶກຂອງຜູ້ໄດ້ຮັບ ຜົນກະທົບ ຈາກການຈັດຕັ້ງປະຕິບັດໂຄງ ການຍ່ອຍ, ທັງເອົາໃຈໃສ່ດ້ານພາສາຂອງ ແຕ່ລະຊົນເຜົ່າ ໃນການຈັດຕັ້ງປະຕິບັດ ກສກ ແລະ ສ້າງຄວາມອາດສາມາດໃຫ້ ຄະນະຮັບຜິດຊອບດັ່ງກ່າວ ທີ່ມີຢູ່ແລ້ວ ລວມທັງການແກ້ໄຂຄໍາຮ້ອງທຸກ ຈາກບຸກ ຄົນ ແລະ/ຫລື ຊົນເຜົ່າ, ການບັນທຶກ, ການລາຍງານ ແລະ ການຕິດຕາມກໍ່ກັບ ບັນຫາ ທີ່ສະເໜີການປັບປຸງ. 	
<p>(4) ການນໍາໃຊ້ຢາປາບສັດຕູ ພືດ ແລະ/ຫລື ສານເຄມີອາດ ມີ ທ່າອ່ຽງເພີ່ມຂຶ້ນ ເຊິ່ງຈະສົ່ງ ຜົນກະທົບຕໍ່ຄຸນນະພາບຂອງ ດິນ, ຄຸນນະພາບຂອງນໍ້າ ແລະ/ຫລື ຜູ້ຊົມໃຊ້ທີ່ຢູ່ປາຍ ນໍ້າ.</p>	<p>ຕ້ອງຈໍາກັດການນໍາໃຊ້ຢາປາບສັດຕູພືດເປັນ ຈໍານວນຫລວງຫລາຍ; ຕ້ອງໄດ້ເຮັດແຜນກ່ຽວ ກັບ ການຄວບຄຸມເຄມີປາບສັດຕູພືດ (ເບິ່ງ ເອກະສານຊ້ອນທ້າຍ 3) ແລະ ສະໜອງການ ຝຶກອົບຮົມໃຫ້ຊາວກະສິກອນ ແລະ ຊາວ ປະມົງ</p>	
<p>(5) ກິດຈະກຳທີ່ຈັດຕັ້ງປະຕິ ບັດ ໃກ້ກັບເຂດປ່າສະຫງວນ, ເຂດສະຫງວນສັດປ່າ, ເຂດ ແລວປ້ອງກັນ, ເຂດດິນທາມ ຫຼື ພື້ນທີ່ອະນຸລັກອື່ນໆ ຫຼື ກິດຈະກຳ ທີ່ອາດສ້າງມົນລະ ພືດຕໍ່ອາກາດ, ມີສຽງລົບ ກວນ, ເຮັດໃຫ້ນໍ້າເບື້ອນເປີຍ, ດິນເຈື່ອນ, ມີຄວາມສູງຕໍ່ສຸ ຂະພາບ, ມີການລ່າສັດ ຫລື ມີຜົນກະທົບຕໍ່ຜູ້ຊົມໃຊ້ນໍ້າຢູ່ ປາຍນໍ້າ</p>	<ul style="list-style-type: none"> - ກະກຽມແຜນຄຸ້ມຄອງສິ່ງແວດລ້ອມ (EMP) ເພື່ອຫຼຸດຜ່ອນຄວາມສ່ຽງຜົນ ກະທົບທາງລົບ ແລະ/ຫລື ເພື່ອຫຼຸດ ຜ່ອນຄວາມສ່ຽງ ດ້ານສັງຄົມ ແລະ ສິ່ງ ແວດລ້ອມ; ບາງຄໍາແນະນໍາກ່ຽວກັບມາດ ຕະການຫຼຸດຜ່ອນຄວາມສ່ຽງຕໍ່ສິ່ງແວດ ລ້ອມ ແມ່ນໄດ້ສະເໜີຢູ່ໃນຄູ່ມືຈັດຕັ້ງ ປະຕິບັດດ້ານການປ້ອງກັນສັງຄົມ ແລະ ສິ່ງແວດລ້ອມ. - ຕ້ອງໄດ້ຈັດການປົກສາຫາລືກັບອໍານາດ ການປົກຄອງທ້ອງຖິ່ນ ແລະ ຊຸມຊົນ. 	<p>ທີມງານ ທລຍ ຢູ່ໃນຂັ້ນທ້ອງ ຖິ່ນ ແລະ/ຫລື ທີມງານບໍລິຫານ ທລຍ ສູນກາງ ຕ້ອງໃຫ້ແນ່ໃຈ ວ່າທຸກກິດຈະກຳເປັນໄປຕາມ ລະບຽບຫລັກການຂອງລັດຖະ ບານ.</p> <p>ຕ້ອງໄດ້ປຶກສາຫາລືກັບທະນາ ຄານໂລກຕັ້ງແຕ່ຕົ້ນ, ຕ້ອງມີເອ ກະສານທີ່ຖືກຕ້ອງ ແລະ ຕ້ອງ ໄດ້ຮັບການກວດກາຈາກທະນາ ຄານໂລກເປັນເທື່ອສຸດທ້າຍ.</p>

<p>(6) ການຊົມໃຊ້ຊັບພະຍາກອນປ່າໄມ້ທີ່ບໍ່ຍືນຍົງ ລວມທັງເຄື່ອງປ່າຂອງດົງ ແລະ ຜົນກະທົບຕໍ່ສິ່ງທີ່ມີຊີວິດຢູ່ໃນປ່າໄມ້, ການແບ່ງແຍກປ່າໄມ້ອອກເປັນຕອນໆ, ແນະນຳແນວພັນພືດ, ສັດ ທີ່ບໍ່ນອນຢູ່ໃນທ້ອງຖິ່ນ; ສ້າງສາເຫດທີ່ເກີດນຳຖ້ວມໃນເຂດທີ່ຢູ່ໃກ້ຄຽງ ແລະ/ຫລື ການຂັດຂວາງທີ່ຢູ່ອາໄສ ແລະ ຂຶ້ນລົງຂອງປາ ລວມທັງການນຳໃຊ້ທີ່ບໍ່ມີຄວາມຍືນຍົງ ຂອງສັດນ້ຳຕ່າງໆ.</p>	<p>ປຶກສາຫາລືກັບຊຸມຊົນໃນທ້ອງຖິ່ນ ເພື່ອໃຫ້ໄດ້ຂໍ້ຕົກລົງກັນກ່ຽວກັບການຫລີກລ້ຽງ/ຫຼຸດຜ່ອນເງື່ອນໄຂທີ່ຈະສົ່ງຜົນກະທົບທາງລົບ ແລະ ຖ້າເປັນໄປໄດ້ຕ້ອງເຮັດໃຫ້ເກີດຄວາມຍືນຍົງໃນການນຳໃຊ້ຊັບພະຍາກອນປ່າໄມ້, ການປະມົງ. ຖ້າຫາກແນວພັນທາກພົບເຫັນໃນທ້ອງຖິ່ນ ຫລື ເຂດໃກ້ຄຽງ ຫລື ມີການຮູ້ແຈ້ງກ່ຽວກັບແນວພັນ ແລະ ບໍ່ເປັນການບຸກລຸກ. ຖ້າຫາກຈຳກັດກ່ຽວກັບຊັບພະຍາກອນທຳມະຊາດ ການຂັດແຍ່ງທາງດ້ານສັງຄົມ ແລະ/ຫລື ຊົນເຜົ່າສະແດງໃຫ້ເຫັນຢູ່ໃນຂໍ້ (1), (2), (3) ແລະ ປະຕິບັດຕາມການສະແດງດ້ານມາດຕະການຫຼຸດຜ່ອນຄວາມສ່ຽງຕໍ່ສິ່ງແວດລ້ອມຢູ່ໃນ (1), (2), (3).</p>	<p>ບໍ່ສົ່ງເສີມການຕັດໄມ້ ທີ່ບໍ່ມີຄວາມຍືນຍົງ, ການຕັດ ຫລື ການປຸງແຕ່ງໄມ້</p> <p>ປຶກສາຫາລືກັບຊ່ວຍຊານດ້ານການປ້ອງກັນດ້ານສັງຄົມ ແລະ ສິ່ງແວດລ້ອມຂອງ ທະນາຄານໂລກ</p>
<p>(7) ມີຄວາມສ່ຽງຕໍ່ກັບລະເບີດບໍ່ທັນແຕກບໍ່?</p>	<p>ຖ້າຫາກມີຄວາມສ່ຽງ, ຕ້ອງໄດ້ປະສານກັບໜ່ວຍງານກ່ຽວຂ້ອງເພື່ອເຮັດການເກັບກູ້ກ່ອນການຈັດຕັ້ງປະຕິບັດກິດຈະກຳ.</p>	<p>ທີມງານ ທລຍ ເປັນຜູ້ນຳພາໃນການເຮັດໃຫ້ພື້ນທີ່ຂອງ ໂຄງການມີຄວາມປອດໄພ.</p>
<p>(8) ກິດຈະກຳໂຄງການຍ່ອຍທີ່ອາດເປັນເຫດໃຫ້ມີຜົນກະທົບຕໍ່ອາກາດ, ມີສຽງລົບກວນ, ແລະ/ຫລື ນ້ຳເບີເປື້ອນ, ດິນເຈື່ອນ, ແລະ/ຫລື ມີຄວາມສ່ຽງຕໍ່ສຸຂະພາບ ຫລື ມີຜົນກະທົບຕໍ່ຜູ້ຊົມໃຊ້ນ້ຳຢູ່ປາຍນ້ຳ.</p>	<ul style="list-style-type: none"> - ຕ້ອງໄດ້ເອົາໃຈໃສ່ວຽກງານດ້ານວິສະວະກຳ ແລະ/ຫລື ການເອົາໃຈໃສ່ຕໍ່ການຕິດຕາມ ແລະ ຊີ້ນຳໆພາ ລວມທັງການຮ່ວມປຶກສາຫາລືກັບຊຸມຊົນຢ່າງເປັນປະຈຳ. - ຢູ່ໃນສັນຍາຕ້ອງໄດ້ລວມມີຫົວຂໍ້ທີ່ຕ້ອງລະບຸໄວ້ກ່ຽວກັບ "ອາດຈະຄົ້ນພົບໂດຍບັງເອີນ" 	<p>ທີມງານ ທລຍ ຢູ່ໃນຂັ້ນທ້ອງຖິ່ນ ແລະ ທີມງານບໍລິຫານທລຍ ຈະ ຕ້ອງແນ່ໃຈວ່າມີການລະບຸມາດຕະການກ່ຽວກັບການຫຼຸດຜ່ອນຄວາມສ່ຽງຕໍ່ສິ່ງແວດລ້ອມ ແລະ ຕ້ອງໃຫ້ແນ່ໃຈວ່າຜູ້ຮັບເໝົາຈະເອົາໃຈໃສ່ຂໍ້ຜູກມັດດັ່ງກ່າວນັ້ນ.</p>
<p>(9) ໂອກາດໃນການສົ່ງເສີມຜູ້ໄດ້ຮັບຜົນປະໂຫຍດຈາກສິ່ງແວດລ້ອມ, ຫົວຂໍ້ສຳຄັນຕໍ່ກັບບັນຫາສິ່ງແວດລ້ອມ ແລະ/ຫລື ການປະສານ ສົມທົບກິດຈະກຳກັບໂຄງການອື່ນ</p>	<p>ປະສານງານຢ່າງໃກ້ສືດ ກັບໂຄງການພັດທະນາອື່ນໆຢູ່ໃນໄລຍະຈັດຕັ້ງປະຕິບັດໂຄງການຍ່ອຍ, ສືບຕໍ່ບັບປຸງ"ລາຍການທາງເລືອກ" ແລະ ນຳໃຊ້ເພື່ອຊຸກຍູ້ການປົກປັກຮັກສາສິ່ງແວດລ້ອມ ແລະ ຫຼຸດຜ່ອນຄວາມສ່ຽງໄພພິບັດທາງທຳມະຊາດ ຢູ່ໃນການປະເມີນຄວາມຕ້ອງການຂັ້ນບ້ານ, ໃນເວລາສ້າງແຜນການ ແລະ ໃນເວລາການຄັດເລືອກໂຄງການ</p>	<p>ສົ່ງເສີມຜົນກະທົບ ທາງບວກຕໍ່ກັບໂຄງການ.</p>

ພາກທີ IV: ການໃຫ້ຄຳປຶກສາຕໍ່ມະຫາຊົນ

ກອບການຄຸ້ມຄອງດ້ານສັງຄົມ ແລະ ສິ່ງແວດລ້ອມນີ້ ຈະຖືກປຶກສາຫາລືກັບສັງຄົມທົ່ວໄປໃນວັນທີ 18, 20 ແລະ 23 ເດືອນມີນາ 2015. ສະມາຊິກສະພາບໍລິຫານ ກະຊວງຊັບພະຍາກອນທຳມະຊາດ ແລະ ສິ່ງແວດລ້ອມ ຈະຖືກເຊີນເຂົ້າຮ່ວມກອງປະຊຸມປຶກສາຫາລືທີ່ກ່າວມາຂ້າເທິງ. ກອບການຄຸ້ມຄອງດ້ານສັງຄົມ ແລະ ສິ່ງແວດລ້ອມ ຈະໄດ້ຮັບການປັບປຸງ ອີງຕາມຄຳຄິດເຫັນທີ່ໄດ້ຮັບຕົ້ມໃນຕໍ່ໜ້າ.

ແຜນທີ່ 1: ຕົວວັດແທກກ່ຽວກັບ ການຈັດຕັ້ງປະຕິບັດ, ການຕິດຕາມ ແລະ ການລາຍງານຂອງ ທລຍ ໄລຍະທີ 2 ທີ່ພົວພັນເຖິງ ກອບການຄຸ້ມຄອງດ້ານສັງຄົມ ແລະ ສິ່ງແວດລ້ອມ.



ຜົນງານຂອງການປ້ອງກັນຈະເປັນພາກສ່ວນໜຶ່ງ ຂອງບົດລາຍງານຄວາມຄືບໜ້າຂອງໂຄງການ ແລະ ຄວາມຮຽກຮ້ອງ ຕ້ອງການດັ່ງກ່າວຈະຖືກເອົາເຂົ້າໃນຄູ່ມືການດຳເນີນໂຄງການ.

ການຝຶກອົບຮົມການປ້ອງກັນຜົນກະທົບທາງສັງຄົມ ແລະ ສິ່ງແວດລ້ອມ

ການຝຶກອົບຮົມການປ້ອງກັນຜົນກະທົບ. ທລຍ ຈະສືບຕໍ່ຈັດຕັ້ງການຝຶກອົບຮົມໃຫ້ແກ່ທີມງານ ທລຍ ກ່ຽວກັບ ການນຳໃຊ້ລາຍການກວດສອບໜ້າວຽກ, ຕາຕະລາງຜົນກະທົບດ້ານສະພາບແວດລ້ອມ ແລະ ມາດຕະການໃນການຫຼຸດຜ່ອນດັ່ງທີ່ໄດ້ສະແດງໃຫ້ເຫັນໃນມາດຕະຖານທາງດ້ານສິ່ງແວດລ້ອມ ຕາມຄວາມເໝາະສົມ. ການຝຶກອົບຮົມການປ້ອງກັນຜົນກະທົບທາງດ້ານສັງຄົມ ແລະ ສິ່ງແວດລ້ອມ ຄວນເອົາເຂົ້າເປັນພາກໜຶ່ງຂອງການຝຶກອົບຮົມໃຫ້ແກ່ພະນັກງານ ທລຍ ທັງໝົດ ກ່ຽວກັບຂະບວນການຈັດຕັ້ງປະຕິບັດໂຄງການ ທລຍ. ສ່ວນງົບປະມານ ສຳລັບການຝຶກອົບຮົມດັ່ງກ່າວແມ່ນມີພຽງພໍ (ເບິ່ງພາກງົບປະມານ). ກິດຈະກຳການຫຼຸດຜ່ອນ ແລະ ປ້ອງກັນຜົນກະທົບ ທີ່ຈັດຕັ້ງປະຕິບັດໃນລະຫວ່າງການກຳສ້າງຈະເປັນສ່ວນໜຶ່ງຂອງຄ່າໃຊ້ຈ່າຍຂອງໂຄງການຍ່ອຍ.

ງົບປະມານ

ການພັດທະນາຄວາມອາດສາມາດ ສຳລັບການມີສ່ວນຮ່ວມ ແລະ ການຕັດສິນໃຈແບບມີຄວາມໂປ່ງໃສ ທີ່ລວມມີຊົນເຜົ່າເຂົ້າຮ່ວມ, ລວມທັງການຈຳກັດຜົນກະທົບທາງລົບຕໍ່ສະມາຊິກຂອງຊຸມຊົນ, ມັນຍັງເປັນສ່ວນໜຶ່ງຂອງມາດຕະຖານການເຮັດວຽກຂອງ ທລຍ. ຍ້ອນແນວນັ້ນ, ທຶນສະໜັບສະໜູນເພີ່ມຕື່ມ ຈະສືບຕໍ່ຈັດສັນງົບປະມານໃສ່ໃນການພັດທະນາຂັດຄວາມສາມາດ. ທລຍ ຍັງໃຫ້ຄວາມສຳຄັນຕໍ່ຄວາມຍືນຍົງດ້ານສິ່ງແວດລ້ອມ ເພາະມັນເປັນປັດໃຈສຳຄັນຕົ້ນຕໍສຳລັບການຫຼຸດຜ່ອນຄວາມທຸກຍາກແບບຍືນຍົງ ແລະ ຈະສືບຕໍ່ປຸກຝັງຈິດສຳນຶກໃຫ້ແກ່ສະມາຊິກຊຸມຊົນ ໂດຍສະເພາະການພັດທະນາຄວາມສາມາດຂັ້ນພື້ນຖານສຳລັບຄວາມຍືນຍົງດ້ານສິ່ງແວດລ້ອມ.

ດັ່ງຕາຕະລາງຂ້າງລຸ່ມນີ້ໄດ້ສະແດງໃຫ້ເຫັນ ທຶນສະໜັບສະໜູນເພີ່ມຕື່ມຈະສະໜອງປະມານ 300,000 ໂດລາສະຫະລັດ ສຳລັບການພັດທະນາຄວາມສາມາດຂອງຊຸມຊົນ ໃນການຈັດຕັ້ງປະຕິບັດເຄື່ອງມືການປ້ອງກັນຜົນກະທົບຂອງໂຄງການ, ເຊິ່ງເທົ່າກັບປະມານ 3% ຂອງທຶນທັງໝົດທີ່ໄດ້ຮັບການສະໜັບສະໜູນຈາກອົງການພັດທະນາສາກົນ. ມັນເປັນທີ່ສັງເກດວ່າການໃຊ້ຈ່າຍຕົວຈິງໃນການຈັດຕັ້ງປະຕິບັດການປ້ອງກັນຜົນກະທົບ ຈະສູງກວ່າຫຼາຍ. ມີຫຼາຍກິດຈະກຳຂອງ ທລຍ ຊຶ່ງລວມມີຫຼາຍກິດຈະກຳກ່ຽວກັບການຈັດຕັ້ງປະຕິບັດ ຫຼື ການຕິດຕາມວຽກງານການປ້ອງກັນຜົນກະທົບ. ຕົວຢ່າງ ການຕິດຕາມມາດຕະຖານດ້ານສິ່ງແວດລ້ອມ ຖືກຈັດຕັ້ງປະຕິບັດເປັນສ່ວນໜຶ່ງຂອງການຊີ້ນຳທັງໝົດ ຂອງການຈັດຕັ້ງປະຕິບັດໂຄງການຍ່ອຍ. ການຝຶກອົບຮົມຄົນໃຫ້ແກ່ທີມງານຈັດຕັ້ງປະຕິບັດຂັ້ນບ້ານ ວ່າດ້ວຍຂະບວນການມີສ່ວນຮ່ວມ ມີຫຼາຍຈຸດປະສົງ ເຊິ່ງການປ້ອງກັນກໍແມ່ນໃນນັ້ນ. ຄ່າໃຊ້ຈ່າຍຂອງກອງປະຊຸມການກວດສອບຂັ້ນບ້ານຈະກວມເອົາຮູບແບບຂອງການປ້ອງກັນ ແລະ ວຽກອື່ນໆໄປນຳ. ສະນັ້ນ, ການຈັດຕັ້ງປະຕິບັດ ແລະ ການຕິດຕາມການປ້ອງກັນຜົນກະທົບ ແມ່ນໄດ້ລວມເຂົ້າໄປໃນຫຼາຍກິດຈະກຳຂອງໂຄງການ, ມັນເປັນການຍາກທີ່ຈະຄາດຄະເນງົບປະມານ ເຊິ່ງຈະໃຊ້ຈ່າຍທຶນສະໜັບສະໜູນເພີ່ມຕື່ມຢ່າງດຽວ ແລະ ພຽງແຕ່ສຳລັບການຈັດຕັ້ງປະຕິບັດການປ້ອງກັນ ແລະ ຄວາມສອດຄ່ອງ.

ຄ່າໃຊ້ຈ່າຍໃນການຈັດຕັ້ງປະຕິບັດການປ້ອງກັນຜົນກະທົບພາຍໃຕ້ທຶນສະໜັບສະໜູນເພີ່ມຕື່ມ	
ການຝຶກອົບຮົມຄົນໃຫ້ແກ່ທຶນງານຈັດຕັ້ງປະຕິບັດຂັ້ນບ້ານ (VIT) ກ່ຽວກັບຂະບວນການການມີສ່ວນຮ່ວມ ລວມທັງການກະຕຸກຊຸກຍູ້ການມີສ່ວນຮ່ວມຂອງຊົນເຜົ່າ	\$20,882
ກອງປະຊຸມການກວດສອບຂັ້ນບ້ານ	\$71,518
ການຝຶກອົບຮົມວຽກງານການປ້ອງກັນຜົນກະທົບ ໃຫ້ແກ່ພະນັກງານ ທລຍ	\$183,593
ການຜະລິດເຄື່ອງມືເຜີຍແຜ່ຂໍ້ມູນ-ຂ່າວສານ, ການສຶກສາ ແລະ ປະຊາສຳພັນ (IEC) ກ່ຽວກັບການປ້ອງກັນຜົນກະທົບທາງສັງຄົມ ແລະ ສິ່ງແວດລ້ອມ	\$11,000
ລວມທັງໝົດ:	\$286,993

ເອກະສານແນບທ້າຍ 1: ລາຍການທີ່ບໍ່ສະໜັບສະໜູນ.

ເພື່ອຫຼີກລ້ຽງຜົນກະທົບທີ່ອາດຈະເກີດຂຶ້ນຕໍ່ຄົນ ແລະ ສິ່ງແວດລ້ອມນັ້ນ, ກິດຈະກຳດັ່ງຕໍ່ໄປນີ້ ແມ່ນຈະບໍ່ໄດ້ຮັບການສະໜັບສະໜູນ ຢູ່ໃນໄລຍະເພີ່ມທຶນ ໃຫ້ແກ່ ທລຍ 2:

- I. ການຕັ້ງຖິ່ນຖານຄົນໃໝ່ ຫຼື ຮີ້ຖອນ ສິ່ງກໍ່ສ້າງຕ່າງໆ;
- II. ການລົງທຶນ ທີ່ກະຕຸ້ນກໍ່ໃຫ້ເກີດການຍົກຍ້າຍແບບບໍ່ສະໝັກໃຈ;
- III. ການຍຶດຄອງທີ່ດິນ ທີ່ມີຜົນກະທົບ ຕໍ່ປະຊາຊົນເກີນ 200 ຄົນ ຫຼື ເກີນ 20 ຫລັງຄາເຮືອນ;
- IV. ການສ້າງຕັ້ງຖິ່ນຖານໃໝ່ ຫຼື ຂະຫຍາຍບ້ານເຮືອນເຂົ້າໄປໃນເຂດ “ປ່າສະຫງວນ” ດັ່ງທີ່ໄດ້ກຳນົດໄວ້ໃນຂໍ້ດຳລັດຂອງລັດຖະບານ (ເບິ່ງຕາຕະລາງ 3);
- V. ອາດຈະກໍ່ໃຫ້ເກີດ ຜົນກະທົບ ຕໍ່ຊົນເຜົ່າຢູ່ໃນບ້ານ ແລະ/ຫຼື ຢູ່ບ້ານໃກ້ຄຽງ (ລວມທັງກຸ່ມຊົນເຜົ່າທີ່ຢູ່ບ້ານດຽວກັນ ຫຼື ບ້ານທີ່ມີຫລາຍຊົນເຜົ່າ);
- VI. ສະເໜີແນວຄວາມຄິດໃໝ່ ຫຼື ປ່ຽນແປງບຸລິມະສິດຄວາມຕ້ອງການທີ່ໄດ້ກຳນົດໂດຍຊຸມຊົນ ແລະ ໄດ້ຮັບຮອງເອົາຢູ່ກອງປະຊຸມຂັ້ນກຸ່ມບ້ານແລ້ວ ໂດຍປາສະຈາກການປຶກສາຫາລື, ບໍ່ມີກວດກາໃນເບື້ອງຕົ້ນ ແລະ ບໍ່ຜ່ານການກວດສອບຈາກຄະນະຮັບຜິດຊອບ ທລຍ ຂັ້ນສູນກາງ;
- VII. ທຳລາຍ ຫຼື ເຮັດໃຫ້ສູນເສັ້ນມູນເຊື້ອວັດທະນາທຳ, ລວມທັງສະຖານທີ່ທາງບູຮານນະສະຖານ, ສະຖານທີ່ປະຫວັດສາດ, ສາດສະໜາ, ຮີດຄອງປະເພນີ ແລະ ຄຸນຄ່າທາງທຳມະຊາດ;
- VIII. ຈຳກັດການເຂົ້າເຖິງຊັບພະຍາກອນ ຈະສົ່ງຜົນທາງລົບຕໍ່ຊີວິດການເປັນຢູ່ ຂອງຊົນເຜົ່າ ແລະ ຜູ້ດ້ອຍໂອກາດອື່ນໆ;
- IX. ການສ້າງເສັ້ນທາງໃໝ່ ຫລື ພື້ນຜູ້ທາງປະເພດໃດໆ ພາຍໃນບໍລິເວນພື້ນທີ່ຫລໍ່ແຫລມ ຫລື ເຂດພື້ນທີ່ສະເໜີໃຫ້ເປັນເຂດສະຫງວນ;
- X. ຈັດຊື້ປືນ, ເລື່ອຍຈັກຕັດໄມ້, ແຮ່ໂຍທຶນຊະນິດນຶ່ງ ເພື່ອປະສົມເຮັດໃຫ້ວັດຖຸສິ່ງຂອງມີຄວາມແຂງແຮງ ແລະ ທົນທານຕໍ່ຄວາມຮ້ອນ, ອຸປະກອນລ່າເນື້ອ, ອຸປະກອນຫາປາ ແລະ ອື່ນໆທີ່ເປັນຜົນກະທົບຕໍ່ສິ່ງແວດລ້ອມ;
- XI. ຈັດຊື້ຢາປາບສັດຕູພືດ, ຢາຂ້າແມງໄມ້, ຢາຂ້າຫຍ້າ ແລະ ເຄມີທີ່ເປັນອັນຕະລາຍເກີນກວ່າປະລິມານທີ່ຕ້ອງການ;
- XII. ການເປີດປ່າ ລວມທັງການຕັດໄມ້ ແລະ ຊຸດຄົ້ນໄມ້ເຄື່ອງປ່າຂອງດົງ _ ແຕ່ສະໜັບສະໜູນການຊຸດຄົ້ນ ແລະ ປຸ່ງແຕ່ງເຄື່ອງປ່າຂອງດົງແບບຍືນຍົງ;
- XIII. ເຮັດໃຫ້ຊັບພະຍາກອນທຳມະຊາດແບບບໍ່ມີຄວາມຍືນຍົງ;
- XIV. ການແນະນຳ ຫຼື ການນຳເຂົ້າພັນພືດ ແລະ ສັດທີ່ບໍ່ແມ່ນສາຍພັນທ້ອງຖິ່ນ;
- XV. ຜະລິດ ຫຼື ຄ້າຂາຍ ຜະລິດຕະພັນ ຫຼື ກິດຈະກຳຜິດຕໍ່ກົດໝາຍຂອງ ສ ປ ປ ລາວເຮົາ ຫຼື ລະບຽບການ ຫຼື ຂໍ້ຕົກລົງຕ່າງໆຂອງສາກົນ;
- XVI. ແຮງງານ ແລະ ເງື່ອນໄຂການເຮັດວຽກທີ່ກ່ຽວຂ້ອງ ກັບການເປັນໄພອັນຕະລາຍ, ການຫາກຳໄລ, ບໍ່ສະໝັກໃຈ ຫຼື ການບັງຄັບນຳໃຊ້ແຮງງານເດັກ ຫລື ອາຊີບທີ່ສຳຄັນຕໍ່ສຸຂະພາບ ຫຼື ບັນຫາຄວາມປອດໄພ;
- XVII. ຄ້າຂາຍຜະລິດຕະພັນຕ່າງໆ ຫຼື ສະແຫວງຫາກຳໄລຈາກທຳມະຊາດ ຫຼື ສັງຄົມ;

- XVIII. ໂຄງການຍ່ອຍທີ່ຕ້ອງການເຮັດການປະເມີນຜົນກະທົບທາງດ້ານສິ່ງແວດລ້ອມແບບຮອບດ້ານ;
- XIX. ການຍົກຍ້າຍບ້ານແບບບໍ່ສະໝັກໃຈ. ລວມທັງການຍົກຍ້າຍມາ ບໍ່ທັນຮອດ 4 ປີ.
-

ກອງທຶນຫຼຸດຜ່ອນຄວາມທຸກຍາກ

POVERTY REDUCTION FUND (PRF)

www.prflaos.org | info@prflaos.org



Schweizerische Eidgenossenschaft
Confédération suisse
Confederazione Svizzera
Confederaziun svizra

Swiss Agency for Development
and Cooperation SDC

